



UNIVERSITÉ PARIS 1

PANTHÉON SORBONNE

RAPPORT D'ACTIVITÉ 2020

Omnibus sapientia, unicuique excellentia
Le savoir pour tous, l'excellence pour chacun



Cour d'honneur du centre Panthéon



UNIVERSITÉ PARIS 1

PANTHÉON SORBONNE

Sommaire

1 **2020, UNE ANNÉE BOULEVERSEE
ET DE DÉFIS POUR L'UNIVERSITÉ**
(p. 7)

2 **LES CHIFFRES-CLÉS**
INDICATEURS GÉNÉRAUX
(p. 11)

3 **LES TEMPS FORTS
DE LA VIE DES
COMPOSANTES EN 2020**
(p. 15)

4 **ZOOM SUR QUELQUES
INITIATIVES POUR
ET PAR LES ÉTUDIANTS**
(p. 21)

5 **LE DÉVELOPPEMENT DURABLE
ET LA RESPONSABILITÉ SOCIÉTALE
DE L'UNIVERSITÉ**
(p. 27)

6 **RECHERCHE, VALORISATION
ET ÉDITION**
(p. 33)

7 **FORMATION, VIE ÉTUDIANTE,
ORIENTATION ET INSERTION
PROFESSIONNELLE**
(p. 39)

8 **DOCUMENTATION
ET BIBLIOTHÈQUES**
(p. 45)

9 **RELATIONS
INTERNATIONALES**
(p. 51)

10 **BUDGET ET ACHATS**
(p. 57)

11 **RESSOURCES
HUMAINES**
(p. 61)

12 **IMMOBILIER**
(p. 65)

13 **LOGISTIQUE
ET SUPPORT**
(p. 69)

14 **NUMÉRIQUE
ET SYSTÈME
D'INFORMATION**
(p. 73)

15 **SÉCURITÉ ET PRÉVENTION
DES RISQUES**
(p. 77)

16 **AFFAIRES
JURIDIQUES**
(p. 81)

17 **COMMUNICATION**
(p. 85)



Martine Ruaud rend hommage aux collègues partant à la retraite pour l'année 2019

ENTRETIEN AVEC MARTINE RUAUD

**DIRECTRICE GÉNÉRALE
DES SERVICES
DE L'UNIVERSITÉ PARIS 1
PANTHÉON-SORBONNE**

L'université a fermé ses portes le 16 mars 2020 en raison du confinement lié à la pandémie de Covid-19. Quelles ont été les premières difficultés de cette situation inédite et quelle a été votre ligne directrice ?

Le confinement a été brutal : nous ne savions pas ce que c'était. Cela a d'abord été un choc mais nous avons dû rebondir très vite pour continuer à faire vivre l'université et à poursuivre nos missions. La priorité a été la mise à disposition de matériel informatique à destination des personnels administratifs : acquérir le matériel nécessaire, le configurer... L'investissement de la direction du Système d'information et des Usages numériques (DSIUN) a été très important sur ce point. Du côté des enseignants-chercheurs, il a fallu mettre en place des outils pour qu'ils puissent continuer à donner leurs cours : nous nous sommes tournés vers Zoom dans un premier temps. Parmi les autres fonctions essentielles, il y a également la rémunération des agents : la direction des Ressources humaines (DRH) s'est mobilisée pour garantir la mise en paiement des salaires.

Par ailleurs, nous avons très vite été confrontés aux difficultés rencontrées par les étudiants. Nous avons mis en place des aides à la connexion mais également des aides alimentaires d'urgence car beaucoup d'entre eux avaient perdu leur travail du jour au lendemain. Ils se sont retrouvés démunis. Le service de la Vie étudiante (VE), la direction des Affaires financières et du Budget (DAFB) et l'agence comptable se sont beaucoup investis pour trouver des solutions. Nous n'avons pas hésité à investir rapidement sur le plan financier.

Le plan de continuité d'activité (PCA) était une grande première, comment avez-vous procédé pour la réalisation de ce document ?

La direction de la Prévention, de la Sécurité et de l'Environnement (DPSE) a été le maître d'œuvre pour construire ce document qui n'existait pas auparavant. Nous sommes d'abord partis des services centraux puisque ce sont eux qui assurent les fonctions vitales de l'université. Chaque direction centrale a été sollicitée pour mettre en avant ses priorités et la manière dont elle proposait de s'organiser. Nous nous sommes ensuite tournés vers les composantes et notamment les services de scolarité qui ont également été très impactés : elles ont annexé leur propre PCA au PCA général de l'université. Cela a été le même cheminement pour le plan de reprise d'activité (PRA) au mois de mai.

La crise sanitaire a engendré une transition à marche forcée vers le numérique : quelles ont été les réactions en interne ?

Nous n'avons pas eu le choix ! Organiser des instances à distance c'était une première par exemple. Je n'ai pas ressenti de réticences, au contraire. Tout le monde était volontaire pour trouver les solutions les plus adaptées pour répondre aux besoins de nos étudiants. Cela a été compliqué bien sûr, mais il y a eu une réelle volonté, une énergie pour répondre aux différentes problématiques posées par cette situation inédite. De manière générale, les personnels ont fait preuve de beaucoup d'inventivité et d'engagement durant cette crise. Je tiens à saluer encore une fois leur implication.

La crise sanitaire a impacté l'organisation du travail vers plus d'activité à distance. Comment s'est organisé ce passage massif au télétravail à l'université ?

Cela a fait prendre conscience aux personnels et aux encadrants que le télétravail était possible. Il y avait une certaine frilosité au départ. Le confinement a été un électrochoc pour cela. Nous allons devoir repenser le mode de travail, car nous ne reviendrons jamais à du 100 % présentiel sauf pour les postes qui le nécessitent. C'est une bonne chose, surtout en région parisienne, avec le temps passé dans les transports notamment.

En septembre 2020, nous avons vu se multiplier les demandes de conventions de télétravail. Ce sont plus de 300 personnes concernées. Quand nous avons mis en place cette possibilité en 2019, nous arrivions péniblement à 40.

Pour les enseignants-chercheurs, c'est un peu différent : le contact avec les étudiants est important. Pendant cette pandémie, ils ont dû se réinventer : imaginer de nouveaux modèles pour faire cours à distance, organiser des examens à distance...

Tout au long de cette pandémie, il a été question de la santé physique et mentale des individus. Qu'a mis en place l'université pour prendre soin de ses personnels ? Comment ont-ils été accompagnés durant cette période ?

C'est un aspect compliqué et nous avons fait du mieux que nous pouvions. Le service de médecine préventive est, bien sûr, resté disponible. Nous avons par ailleurs intensifié notre communication autour des différentes aides psychologiques existantes notamment pour les étudiants. Quant aux personnels, les situations et les problématiques étaient très

différentes : certains étaient seuls chez eux et le vivaient mal alors que d'autres étaient en famille et devaient parfois gérer la garde d'un enfant avec du travail à distance. Nous avons mis des choses en place : il y a eu, par exemple, le système des autorisations spéciales d'absence.

2020 a été particulière pour la gouvernance, pouvez-vous nous en dire quelques mots ?

La crise sanitaire nous a contraints à repousser les élections aux conseils centraux prévues initialement en mars 2020. À la rentrée, nous nous sommes retrouvés dans une situation inédite : avec la limite d'âge, Georges Haddad ne pouvait continuer à assurer ses fonctions de président. Nous avons ainsi vécu deux administrations provisoires en quatre mois ! Si cette situation a pu parfois être difficile, nous avons su en tirer du positif comme par exemple avec la mise en place du scrutin par voie électronique pour les élections universitaires. Grâce à notre anticipation, nous avons pu être opérationnels dès la publication du décret. Cela a été une véritable réussite, autant sur le plan de l'organisation que sur celui de la participation. Je fais d'ailleurs le vœu que l'université ne revienne pas en arrière sur ce point. Autre réalisation importante : la création de la direction des Projets et de la prospective. Au-delà de la cellule créée en 2019, la dynamique pour 2020 était différente, c'est pourquoi nous avons souhaité lancer une véritable direction d'aide au montage de projets.

En 2019, de nouveaux outils de gestion financière ont été mis en place, quelle a été la santé financière de l'université en 2020 ?

La santé financière est toujours bonne. Nous sommes sereins, l'université n'est pas en difficulté. Nous avons poursuivi notre travail sur la gestion.

En matière de RIFSEEP, des ajustement restaient encore à faire, ce travail a-t-il été poursuivi en 2020 ?

Comme prévu, nous avons continué le travail initié : nous avons ajusté notre cartographie des métiers, nous avons ajouté des fonctions qui n'avaient pas été identifiées jusqu'alors et nous avons adapté certaines indemnités spécifiques. Mais c'est un travail de longue haleine qui n'est pas encore achevé.





1

**2020, UNE ANNÉE
BOULEVERSÉE
ET DE DÉFIS
POUR L'UNIVERSITÉ**

2020, une année bouleversée et de défis pour l'université Paris 1 Panthéon-Sorbonne

Paris 1 Panthéon-Sorbonne, une université résiliente face à la crise sanitaire

En mars 2020, confrontée à une fermeture brutale de ses centres et à la nécessité de maintenir une continuité d'activité dans des conditions inédites, l'université Paris 1 Panthéon-Sorbonne a dû s'adapter et se réinventer. Si elle a pu relever ce défi, c'est avant tout grâce à la détermination et à l'inventivité de l'ensemble de ses personnels administratifs, de bibliothèque et enseignants-chercheurs qui ont œuvré pour qu'elle continue à assurer ses missions vitales. L'enseignement a ainsi pu être assuré à distance dès le début du confinement d'abord grâce à l'achat de licences Zoom puis dans un second temps, grâce au travail des équipes qui ont mis en place de nombreuses innovations pédagogiques (EPI, amphithéâtres virtuels, formations à destination des enseignants...) dans les mois qui ont suivi le confinement pour améliorer la qualité de l'enseignement à distance.

Si l'université a mis un point d'honneur à assurer la continuité pédagogique, elle s'est également mobilisée pour répondre aux besoins des étudiants en mettant en place des aides d'urgence. Prêts d'ordinateurs, aides financières d'urgence, aides à la connexion : plusieurs dispositifs ont été créés dès le confinement et tout au long de l'année 2020 pour faciliter le quotidien des étudiants en période de crise sanitaire. L'université a également apporté son soutien aux doctorants en prolongeant un certain nombre de contrats doctoraux.

La transition vers le numérique, en plus de l'enseignement, a concerné l'organisation et l'administration de l'université. En mars 2020, l'ensemble des personnels administratifs a dû effectuer ses missions à distance. Les équipes se sont alors organisées et ont mis en place des outils et procédures pour assurer la poursuite de leur activité. La crise sanitaire a ainsi accéléré le déploiement du télétravail et dès le mois de septembre les demandes de conventions correspondantes ont sensiblement augmenté.

Une année de transition politique

2020 a marqué la fin du second mandat du président Georges Haddad et de son équipe. La transition initialement programmée au printemps a été plus longue que prévue en raison de la crise sanitaire et du premier confinement qui a contraint l'université à fermer ses portes et à reporter ses élections aux conseils centraux.

Ainsi, l'équipe présidentielle est restée en place jusqu'à la fin août 2020, Georges Haddad étant ensuite atteint par la limite d'âge. La mise en place d'une administration provisoire est intervenue dès le mois de septembre avec la nomination de Thomas Clay dont l'objectif principal était d'organiser ces scrutins essentiels pour le fonctionnement de l'établissement. Entouré d'une équipe restreinte et avec l'appui d'un conseil politique, il a mené à bien sa mission jusqu'au 17 décembre 2020. Yves Guillotin a ensuite pris le relais jusqu'à l'élection de la nouvelle

présidente, Christine Neau-Leduc, par le conseil d'administration le 14 janvier 2021.

Les élections des représentants aux conseils centraux

Après un report dû à la crise sanitaire et à la fermeture de l'université lors du premier confinement, les élections des représentants aux conseils centraux ont finalement eu lieu au mois de novembre 2020. Paris 1 Panthéon-Sorbonne a fait le choix pour la première fois de numériser ce scrutin et d'anticiper son organisation en s'inspirant de ce qui existait déjà pour les élections professionnelles. Un pari réussi, puisque ce premier scrutin en ligne a pu, non seulement, se tenir comme prévu, mais a été un véritable succès avec des taux de participation inédits : 24 % au total et près de 21 % chez les étudiants dont le taux de participation est habituellement autour de 13 %.

Une communauté mobilisée

En cette année si particulière marquée par la crise sanitaire, l'université ainsi que de nombreuses associations étudiantes se sont

mobilisées pour soutenir les étudiants et les aider à traverser au mieux cette période difficile. En effet, en complément des aides financières créées l'université et plus précisément le pôle Vie étudiante, a mis en place le prêt d'ordinateurs et de clefs 4G afin de lutter contre la fracture numérique et permettre aux étudiants en ayant besoin de disposer des outils nécessaires au bon déroulement de leur année. Par ailleurs, une page web recensant une grande partie des aides étudiantes existantes a été mise en ligne et enrichie au fil des semaines alors que de nombreuses initiatives solidaires se développaient.

En parallèle, plusieurs associations universitaires telles que l'association Co'p1, née en septembre 2020, ont pu apporter leur soutien aux étudiants cette année et plus spécialement aux étudiants en situation précaire. Malgré la situation peu propice au maintien de la vie universitaire, la communauté de Paris 1 Panthéon-Sorbonne est restée mobilisée pour soutenir les étudiants et maintenir le lien qui unit ses membres.





2

LES CHIFFRES-CLÉS

Indicateurs généraux

STRUCTURE DE L'UNIVERSITÉ

3

grands domaines

Sciences économiques et de gestion

Arts et sciences humaines

Droit et science politique

10

unités de formation
et de recherche (UFR)

4

instituts

(IDUP, IEDES, ISST, IREST)

25

sites ou centres
en Île-de-France

1

Département
de formation continue :
la Formation continue
Panthéon-Sorbonne (FCPS)

1

Institut d'études
à distance (IED)

1

Fondation universitaire

Source : DEVE-ORIVE

LES RESSOURCES DE L'UNIVERSITÉ

222 M€

de budget initial

Plus de

1 200

personnels administratifs
et de bibliothèques
(dont 59 % de femmes)

Plus de

1 450

enseignants
et enseignants-chercheurs
(dont 48 % de femmes)

Plus de

144

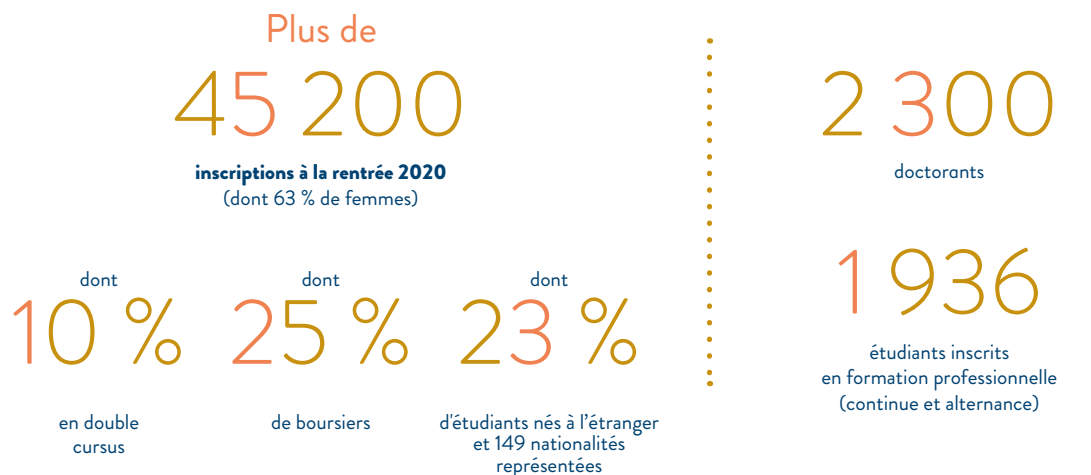
professeurs invités

119

professeurs émérites
(dont 28 % de femmes)

Source : DAFB-DRH-DRI

LES ÉTUDIANTS DE L'UNIVERSITÉ



LA RECHERCHE À L'UNIVERSITÉ



L'UNIVERSITÉ À L'INTERNATIONAL



L'UNIVERSITÉ ET LES LANGUES

14

langues enseignées

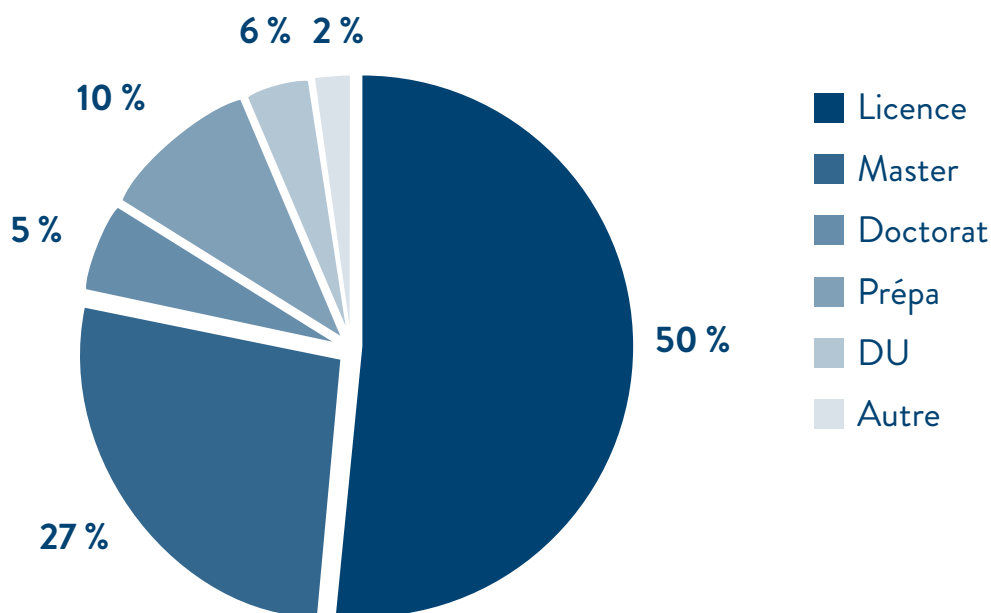
27 500

étudiants inscrits dont 80 % en licence

Source : DDL, année 2019-2020

RÉPARTITION DES ÉTUDIANTS PAR CYCLE

Inscriptions administratives à la rentrée 2020



Source : DEVE

LES FORMATIONS À PARIS 1 PANTHÉON-SORBONNE

13

mentions de licences générales

6

mentions de licences professionnelles

1

mention de master
(dont 1 mention MEEF 2nd degré)

5

magistères (15 parcours par année d'études ;
formation en 3 ans)

15

formations de préparation aux concours
(y compris les préparations à l'agrégation)

62

diplômes d'université

Source : DEVE



3

**LES TEMPS FORTS
DE LA VIE
DES COMPOSANTES
EN 2020**

Les temps forts de la vie des composantes en 2020

Dans un contexte de crise sanitaire éprouvante pour tous, l'ensemble des composantes de l'université a su s'adapter dans des temps très courts. L'investissement de toutes et tous a contribué à une adaptation réussie et à une nouvelle organisation du travail afin d'assurer la continuité de service, des projets et la qualité de nos formations.

École de droit de la Sorbonne (EDS)

FAITS MARQUANTS

- En dépit de la crise, l'EDS a poursuivi en 2020 son développement et a renforcé son attractivité, en particulier par le rattachement à l'EDS de l'Institut d'études à distance (IED, ex Cavej), permettant d'accroître l'offre de formation juridique et d'augmenter les capacités d'accueil de la première année de licence via la plateforme Parcoursup à partir de 2021.
- Mise en place d'un pôle administratif « DU/LLM » pour assurer un fonctionnement optimal des diplômes qui lui sont rattachés
- Renouvellement de la direction de l'EDS

Investissement des équipes

Grâce à l'investissement des équipes administratives et pédagogiques, l'EDS a su s'adapter. Elle s'est appropriée des outils d'enseignement à distance et a développé des EPI (espaces pédagogiques interactifs).

Institut Administration économique et sociale (IAES) de l'EDS

Adaptation des équipes et nouvelle organisation du travail collectif

Le renforcement des dispositifs de communication interne et le maintien des réunions régulières ont permis de garder la cohésion des équipes et de maintenir toutes les activités dans le cadre de la scolarité des étudiants :

- Association renforcée des enseignants extérieurs aux questions de scolarité, notamment sur les nouvelles modalités d'évaluation et la mise en place d'un accompagnement spécifique pour faciliter leur appropriation des outils numériques : désignation d'un référent administratif et d'un référent enseignant, pour s'approprier les outils numériques de l'université (EPI, ENT, aide à la création de séances de TD, cours avec Zoom,...).
- Mobilisation et anticipation des équipes pédagogiques et administratives au profit du respect des calendriers.

Le centre de préparation aux concours de la fonction publique (CIPCEA)

En dépit de la crise sanitaire qui a aussi modifié les calendriers des concours, il est à noter les excellents résultats obtenus aux concours par nos étudiants. À titre d'illustration, 18 admis à l'ENA (sur 40 places).

Adaptation des équipes pour assurer la continuité et la qualité des formations

- L'ensemble des enseignements a été assuré à distance.
- Tous les enseignants, y compris les hauts fonctionnaires mobilisés par la gestion de la crise, ont tout mis en œuvre pour accompagner les étudiants.

- Tous les oraux blancs pour l'ensemble des étudiants admissibles ont pu être organisés en présentiel dès que cela a pu être possible.

Institut d'études du développement de la Sorbonne (IEDES)

FAITS MARQUANTS

- **Réalisation de la première édition du « Forum des métiers : conférences pratiques sociales et professionnelles du développement »**

Le forum a réuni, le 31 janvier 2020, l'ensemble des étudiants de M1 qui ont pu bénéficier de l'expérience d'anciens étudiants de l'IEDES, aujourd'hui professionnels : 4 tables-rondes thématiques, 17 intervenants, de nombreux échanges pour permettre aux étudiants de se projeter professionnellement après leurs études.

- **Accueil de la conférence Développement, justice et réparations : réflexions à partir de Capital et idéologie de Thomas Piketty,** professeur à l'École d'économie de Paris/ Paris School of Economics, pour la séance inaugurale 2020 du master mention Études du développement

Dans un format revu et adapté à la crise sanitaire, cette conférence est restée à l'ensemble des membres des structures de la Cité du développement durable et inscrite dans le programme de la Semaine européenne du développement durable. Elle s'est déroulée dans le beau Pavillon Indochine, et à distance avec une retransmission filmée en direct dans deux salles de cours de l'IEDES :

youtube.com/watch?v=IQpKtKfqLZ0

Adaptation des équipes

L'ensemble des personnels de l'IEDES s'est adapté au travail à distance :

- Les réunions, jurys et autres temps collégiaux se sont déroulés via Zoom.

- 90 % des étudiants ont bénéficié de leurs enseignements pendant le premier confinement et l'ensemble des cours ont été maintenus en distanciel en novembre et décembre 2020.
- La rentrée de septembre a été effectuée en présentiel.
- L'UMR D&S a initié un " apéro virtuel " régulier pour continuer d'échanger lors de moments plus informels.

École d'histoire de l'art et d'archéologie de la Sorbonne

FAITS MARQUANTS

- **Mise en place de l'École universitaire de recherche EUR ArChal**

La section archéologie de l'École d'Histoire de l'art et d'Archéologie (EHAA) a mis en place les structures administratives de l'École universitaire de recherche ArChal (Archéologie dans le présent : les défis globaux à la lumière du passé). Pour la première fois, au niveau international, l'enseignement en archéologie est placé au centre des préoccupations citoyennes :

- ✓ Proposer une formation innovante aux méthodes et techniques de pointe en archéologie.
- ✓ Développer des projets d'enseignement et de recherche originaux (masters, thèses, projets scientifiques) sur des thématiques liées aux défis globaux actuels.
- ✓ Renforcer la professionnalisation des étudiants et développer les aides à la maturation de projets.

- **Restructuration du centre Mahler**

L'EHAA est directement concernée par la restructuration du centre Malher où viennent de s'installer les enseignants rattachés aux laboratoires de recherche Trajectoires (UMR 8215) et Archéologie des Amériques, Archam (UMR 8096), qui étaient hébergés à la MSH Mondes sur le campus de Nanterre.

Adaptation des équipes

- Mise en place d'un cadre d'enseignement hybride et/ou à distance : « Amphis virtuels », amphithéâtre de Michelet et les salles de cours équipés d'un dispositif d'enregistrement à minima (microphones et captation par le logiciel Panopto).
- Organisation d'échanges réguliers avec les représentants étudiants de l'EHA : retours d'expérience des étudiants pour faire évoluer et améliorer les conditions de la pédagogie à distance, ainsi que l'organisation des examens.
- Accompagnement pour rompre l'isolement des étudiants : 10 tuteurs supplémentaires pour accueillir en présentiel ceux qui le souhaitent, apporter un soutien moral aux étudiants en difficulté, les aider à organiser leurs journées d'étude et de travail.

École des arts de la Sorbonne

Adaptation des équipes

Enseignants et personnels administratifs ont fait leur maximum pour maintenir une très bonne continuité du service : tous les cours théoriques ont été assurés par les enseignants en visio-conférence et les cours de pratique en arts plastiques et en cinéma ont pu se tenir en présentiel et en demi-jauge après avis favorable du ministère.

UFR de géographie

Faits marquants

- Démarrage de l'animation du site Condorcet par les laboratoires de géographie.
- Réussite de la JPO à distance des masters de l'UFR de géographie.

Adaptation des équipes

- Dans un contexte très difficile pour les étudiants, les enseignants et le personnel administratif, quelques enseignements techniques et pratiques ont pu se maintenir en présentiel.

- Les innovations pédagogiques mises en œuvre par les enseignants ont permis d'assurer le passage au distanciel.

Institut des sciences sociales du travail (ISST)

Faits marquants

- Une nouvelle collaboration avec l'Institut national de recherche et de sécurité, organisme qui intervient dans le champ de la prévention des risques professionnels.
- Création de la Maison des doctorants étrangers dans le cadre du plan Bienvenue en France.

Adaptation des équipes

- Le programme prévisionnel des sessions de formation a dû être complètement revu pour s'adapter aux conditions de la crise sanitaire : fermeture des locaux, règles de distanciation, jauges, etc.
- L'ensemble des équipes administratives et pédagogiques ont dû s'adapter : une partie des enseignants et du personnel administratif a été formée à l'utilisation de nouveaux outils numériques : création de guides utilisateur et de *vade-mecum* appropriés.

Service des sports (UEFAPS)

2020 aura été l'année de l'adaptation par excellence au sein de l'UEFAPS, marquée par la persévérance et l'endurance, des qualités et des valeurs qui font intrinsèquement partie du monde de l'éducation physique et sportive.

Semaine olympique et paralympique

Elle s'est tenue sous son format habituel du 3 au 8 février 2020. Durant cette semaine, le sport est utilisé comme un outil pédagogique, tant sur le plan de la pratique physique, que sur le plan d'une réflexion, d'un dialogue et débat autour de divers thèmes abordés durant les conférences du soir. Au contact des athlètes de haut-niveau et des enseignants

de l'UEFAPS, de maîtres de conférences, mais aussi des représentants du COJO (Comité d'organisation des Jeux olympiques et paralympiques), et d'étudiants de Paris 1 Panthéon-Sorbonne, cette semaine promeut la découverte des disciplines olympiques et paralympiques, et le développement du goût pour le sport et l'activité physique en général.

Une activité au service du bien-être des étudiants et du personnel

Si le distanciel sied très peu à la nature des activités sportives, le service a souhaité être utile aux étudiants tout comme au personnel et pouvoir les accompagner. Différentes actions ont été déployées :

- Échanges réguliers avec les étudiants.
- Création de l'**EPI ACTI MOUV'**. Différents rendez-vous sportifs ont été proposés quotidiennement (pilates, coaching de vie, danse, conseil nutrition et sommeil, cross training, sophrologie, etc.) par des enseignants du service. Plus de 2 000 inscrits ont répondu positivement.
- Une rentrée de septembre, frappée par des premières mesures restrictives dès la première semaine. Malgré cela, plus de 90 % de notre offre du début du semestre a été maintenue mais seuls les étudiants évalués ont pu poursuivre leurs activités conformément aux directives de la DGESIP. Les installations sportives partenaires ont continué à nous accompagner, non sans difficultés quelquefois.
- Le service des sports de l'université a été le seul SUAPS d'Île-de-France à poursuivre ses activités en présentiel au 1^{er} semestre avec le soutien de la présidence et l'accord du Rectorat. Mais c'est surtout les sourires et les remerciements des étudiants dont nous sommes les plus fiers et qui nous confortent quant aux multiples démarches entreprises pour arriver à ce résultat.
- Parallèlement, de nouvelles activités de plein air voient le jour sur la base nautique de Choisy-Le-Roi notamment et l'acquisition de nouveaux matériels financés grâce à la

CVEC vont nous permettre d'améliorer l'offre pour les années à venir.

Continuer à accompagner les athlètes de haut niveau

Le service des sports a continué sur l'ensemble de cette année l'accompagnement des AHN, dont il a la charge. Même si tous n'ont pas pu valider leur cursus, les résultats ont été meilleurs que d'habitude et nous espérons qu'il en sera de même pour l'année universitaire 2020-2021.

Activité de l'Association sportive

Elle a été particulièrement affectée. Seul le séjour de ski a pu se tenir en janvier 2020.

Compétitions sportives

Arrêtées avec le confinement, quelques rares compétitions de sports individuels au niveau académique ont pu se dérouler. Elles ont permis aux étudiants de Paris 1 Panthéon-Sorbonne de briller :

- 3 titres de champion d'Île-de-France en escrime en épée pour Jade Sersot et Morgan Wingerter puis pour Moussa Magassa en muay thai-kick-boxing ;
- 5 podiums académiques en athlétisme (2), musculation, boxe anglaise et tir sur cible à la carabine ;
- 2 médailles de bronze en championnat de France universitaire pour Emma Vacaresse et Lawson Maimara, en boxe Française.

Engagement des unités de recherche pour la recherche sur le Covid-19

Tout au long de l'année 2020, l'ensemble de la communauté universitaire s'est mobilisée pour répondre aux défis posés par la crise sanitaire que le monde a connue. À ce titre, les unités de recherche et les chercheurs de Paris 1 Panthéon-Sorbonne ont participé aux différents projets.

- **Projet lauréat de l'appel à projets de l'ANR sur le Covid-19**

- ✓ **EPIDEMIC** (AAP ANR Flash Covid-19) : Déterminants de l'épidémie et conséquences sociales et psychosociales des confinements en 2020, codirigé par Alexandra Soulier, CR CNRS à l'IHPST UMR 8590.

- **Projets lauréats de l'appel Flash Covid-19, « RA-Covid 19 »**

- ✓ **VICO**, coordonné par Pierre Merckle (UMR 5194 - **Pacte Laboratoire de sciences sociales – université Grenoble Alpes**) poursuivra le travail d'enquête mené auprès de 16 000 répondants ayant vécu le confinement en France au printemps 2020, afin de mieux comprendre les conditions de vie et les relations sociales avant, pendant et après le confinement.

- ✓ **DYNPANDEMIC**, coordonné par Bénédicte Apouey (UMR 8545 - **École d'économie de Paris (PSE) – École d'économie de Paris**), vise à étudier les dynamiques sociales à l'œuvre pendant la pandémie en Europe, notamment l'évolution des perceptions et des comportements individuels (respect des mesures de prévention, liens sociaux, confiance dans le gouvernement et dans le système de santé pour faire face à la crise, etc.), mais aussi du bien-être et de la santé mentale.

- ✓ **FAM.CONF** **L'expérience du confinement dans les familles, auquel participe le CESSP (UMR 8209)**. Ce projet propose d'examiner les formes de l'articulation entre travail et famille mises en place pendant et après le confinement, en les croisant à une analyse des inégalités sociales, notamment de classe et de genre, situées dans des contextes nationaux contrastés. Il s'agit, *in fine*, de proposer une analyse des transformations engendrées sur le plan du maintien en emploi et de la poursuite

de la carrière professionnelle (en particulier des mères), de l'organisation du travail et de son articulation avec les engagements familiaux, de l'éducation et de la continuité pédagogique.

- **Projets financés par des partenaires extérieurs**

- ✓ « **Organizing Pandemic Insurance** » ou « **Supporting Small Firms During a Pandemic: The Effect of Covid-19 Loans on Borrowing, Defaults and Formal Job Destruction** », financé par la fondation *Paris School of Economics* avec **PJSE (UMR 8545)**.

- ✓ L'analyse des mesures gouvernementales dans la lutte contre le Covid-19, financé par la *London School of Economics* avec **PRODIG (UMR 8586)**.

- ✓ **TURGOCRISE** (Territoires URbains et GOuvernance de Crise), financé par l'Agence française du développement sur le projet.

- ✓ Projet de développement d'un site internet de suivi épidémiologique et mesures de lutte dans tous les pays CEDEAO et Afrique Francophone, financé par l'IRD.

- **Projets soutenus par le Labex DYNAMITE, rattaché à Paris 1 Panthéon-Sorbonne**

- ✓ **SAR-Dyn « ECo-Covid »** (Environnement(s) et Confinement en temps de Covid-19 Citoyens, dynamiques des relations aux environnements et à la nature de proximité pendant et après le confinement) qui cherche à interroger, a posteriori, ce que les habitants retiennent de la période de confinement vécue au printemps 2020 vis-à-vis de leurs relations à leur environnement et à la nature de proximité, et ce à différentes échelles.

- ✓ **Blog d'ethnographie Anthropolcorona.org**, un projet descriptif collectif qui s'intéresse à ce que le coronavirus fait de nous, et ce que nous en faisons. Chaque

contributeur a le choix des thématiques et des angles de vue (en observation directe ou numérique, selon ses objets et sujets et terrains habituels, ou selon les approches classiques de l'anthropologie) : labex-dynamite.com/fr/ anthropocorona-org-le-blog-descriptif-et-comparatif-de-la-pandemie-de-corona-virus

- ✓ **Site internet interactif CoVprehension**, plateforme interactive créée par une équipe de chercheuses et de chercheurs de différentes disciplines, toutes et tous spécialistes de la modélisation des systèmes complexes, et désireux-euses de mobiliser leurs compétences pour répondre aux interrogations des internautes portant sur l'épidémie de Covid-19 : labex-dynamite.com/fr/covprehension-un-site-interactif-pour-mieux-comprendre-lepidemie-de-covid-19-2
Des personnels du laboratoire de géographie physique (LGP UMR 8591) et de Géographie-cités (UMR 8504) ont intégré ce collectif CovPréhension. Pour y développer des modèles multi-agents présentant le fonctionnement de la diffusion de l'épidémie et des contraintes (confinement, saturation des hôpitaux...).

• Publications et séminaires

- ✓ Deux membres du **LGP**, Franck Lavigne et Delphine Grancher ont travaillé avec leur collègue Éric Daudé DR CNRS au laboratoire IDEES à Rouen sur le lien entre la difficulté de gestion des risques naturels majeurs (cyclones, séismes...) en contexte de pandémie.
- ✓ Organisation du séminaire de recherche baptisé « Covid-19 et droit international et européen » (iredies.pantheonsorbonne.fr/covid-19-et-dip), par l'**IREDIES (UR 4536)**.
- ✓ Malgré le ralentissement de l'activité de l'unité de recherche de l'École des arts de la Sorbonne durant la période, quelques séminaires ont pu se dérouler et plusieurs projets ont pu être lancés. L'accent a été globalement mis sur l'activité de publication, de nombreux ouvrages collectifs ont ainsi pu être achevés et publiés au cours de l'année 2020. Les liens et les échanges ont été maintenus entre les chercheurs qui ont continué à dialoguer et travailler en visioconférence et ainsi poursuivre leurs projets.





VILLE DE
PARIS

SOLIDARITÉS

COOP
ÉTUDIANT

VILLE DE
PARIS

4

**ZOOM SUR QUELQUES
INITIATIVES
POUR ET PAR
LES ÉTUDIANTS**

Zoom sur quelques initiatives pour et par les étudiants

Institut Administration économique et sociale (IAES) de l'EDS

- Mobilisation des délégués étudiants et des représentants de l'association de l'ADIPS, des responsables pédagogiques et des gestionnaires de scolarité pour préserver le contact avec nos étudiants.
- Mise en place d'outils pour faciliter l'identification des étudiants en situation de rupture numérique pour leur apporter des solutions.

UFR de géographie

- Des étudiants du M2 développement durable, management environnemental et géomatique (UFR de géographie, EES, EDS) ont œuvré à l'introduction du développement durable à l'Institut de géographie, initiant une véritable évolution des comportements (réemploi du papier, échanges de livres, incitation au tri sélectif, construction d'abris pour oiseaux et insectes, information et événements autour du développement durable...).

École des arts de la Sorbonne

- Les tuteurs d'accompagnement et d'ateliers ont été très actifs auprès des étudiants. Ils ont maintenu leur mission et leur soutien par Zoom aux mêmes horaires et jours qu'en présentiel.
- Les tuteurs d'ateliers (sculpture, photo, gravure, etc.) ont assuré leur mission en présentiel, permettant l'ouverture des ateliers aux étudiants souhaitant travailler avec une observation stricte des jauges et des gestes barrières.
- Le BDE a renforcé sa présence, envoyant régulièrement des messages de soutien

et d'entraide auprès des étudiants par l'intermédiaire des réseaux sociaux (Facebook, Instagram etc.).

École d'histoire de l'art et d'archéologie de la Sorbonne

Mise en œuvre par les élus étudiants en conseil de composante de questionnaires à destination de l'ensemble des étudiants de l'EHAA, concernant leurs conditions d'études et la mise en place du distanciel : plus de 650 répondants, dont 90 % de licence. Ils ont constitué de très bons outils d'analyse et d'évaluation de la situation pour la direction de l'UFR.

Institut d'études du développement de la Sorbonne (IEDES)

- L'association des études du développement AED a proposé, en sus des aides proposées par l'université, une aide financière aux étudiants de l'IEDES en difficulté, sur demande et dossier. 8 étudiants en 2020 et 14 en 2021 ont pu en bénéficier.
- 2 étudiants par parcours de M1 et de M2 se sont portés volontaires pour être référents numériques.
- En lien avec les référents numériques, l'ensemble des étudiants a également été responsabilisé et a participé activement à l'utilisation des EPI pour la mise en place des liens Zoom et l'organisation/préparation matérielle des salles dans les périodes de cours en "hybride" pour faciliter les enseignements.

Le Centre de préparation aux concours de la fonction publique (CIPCEA)

- Création d'un groupe Messenger afin de faciliter les échanges.
- Organisation de groupes de travail avec le logiciel Zoom.





5

LE DÉVELOPPEMENT DURABLE ET LA RESPONSABILITÉ SOCIÉTALE DE L'UNIVERSITÉ

Le développement durable et la responsabilité sociétale de l'université

L'université Paris 1 Panthéon-Sorbonne poursuit son engagement en faveur du développement durable et de la responsabilité sociétale et réaffirme sa volonté de l'intégrer à la culture organisationnelle.

Avec le soutien de son COPIL et COTEC créé en 2018, l'année 2020 a assuré la continuité des actions déjà engagées dans un contexte de crise sanitaire et a répondu à l'un des 17 objectifs de développement durable (DD), en particulier le tri des déchets.

FAITS MARQUANTS

Mise en œuvre du tri des déchets

La mise en œuvre du tri des déchets a pu se concrétiser grâce au concours de la direction générale des services et des directions des services centraux, en particulier la direction de la Logistique, la direction de la Prévention, de la Sécurité incendie et de l'Environnement, la direction de la Communication et enfin de la direction du Développement durable.

Qualifié de projet d'établissement, le tri sélectif a concerné la grande majorité des centres de l'université. Bureaux, salles de cours, amphithéâtres, espaces collectifs et de circulation commune ont été dûment équipés.

Une campagne de communication a accompagné ce processus et un guide sera prochainement mis à disposition des acteurs de l'établissement.

Recyclage éco-citoyen

Initié par le responsable du pôle reprographie de la direction de la Logistique et de son équipe, le Campus Port-Royal bénéficiera, à titre expérimental, d'une démarche « recyclage éco-citoyen, label solidaire ». Cette action permettra, en outre, à des ESAT (établissements et services d'aide par le travail) de s'insérer dans le monde professionnel.

La parcelle de jardin du centre Pierre-Mendès-France (PMF)

Sous l'impulsion du directeur et du responsable administratif du centre PMF ainsi que d'associations étudiantes, et avec pour partie le soutien financier de la CVEC, la parcelle de jardin du centre PMF a pu être enfin aménagée. Un coup de pouce de la direction du Développement durable a été décisif pour garantir l'alimentation en eau de la parcelle et finaliser ce projet qui tenait tant à cœur à l'ensemble des acteurs du centre.

Sorbonne Transition

Sorbonne Transition, avec son délégué général, regroupe un réseau d'une soixantaine d'enseignants-chercheurs qui couvre l'ensemble des disciplines de notre établissement et de la recherche. Des passerelles et un travail collaboratif avec la direction du Développement durable commencent à porter leur fruit.

Les questions environnementales et sociétales

De belles perspectives pour l'avenir se construisent et se dessinent sur ces questions liées à l'environnement mais aussi élargies à tout le volet de la responsabilité sociale qui placent le développement durable au cœur des missions de l'université Paris 1 Panthéon-Sorbonne.

UNE PRÉOCCUPATION COLLECTIVE

Bibliothèque interuniversitaire de la Sorbonne (BIS)

- Sensibilisation aux problématiques de harcèlement sexuel : formation de 26 agents (2 h 30) par l'association CLASCHES le 12 mars 2020.
- Déploiement d'équipements ergonomiques : souris verticales, souris pour gauchers, tapis informatiques, repose-pieds, etc.
- Soutien aux ateliers protégés (achats de petites fournitures).
- Soutien au retour à l'emploi : 4 recrutements d'agents dans le cadre du dispositif PEC.

Bibliothèque interuniversitaire Cujas

- Sensibilisation du personnel aux gestes simples pour réduire l'empreinte environnementale des activités professionnelles au moyen d'une enquête contenant des informations pratiques.

Direction des Affaires financières et du Budget

- Attention renforcée aux enjeux de développement durable et de responsabilité sociétale de l'université (développement du tri, exigences de recyclage, clauses d'insertion professionnelle...) dans le cadre du renouvellement des marchés publics (inscription de critères et/ou de clauses dans les dossiers de consultation des entreprises).

Direction du Patrimoine immobilier

- Finalisation de la dématérialisation des achats, programmée par le pôle Exploitation à l'aide du système Alteva de gestion de la maintenance assistée par ordinateur.
- Inscription dans les obligations du « décret tertiaire », avec le transfert des données de consommations des bâtiments sur une plateforme pour préparer la définition d'une stratégie de transition énergétique et la complétude de la base de données OPERAT.

Direction de la Logistique

- Renouvellement du marché de nettoyage pour l'ensemble de l'université intégrant la mise en œuvre du tri sélectif 2 flux (1,3 M € annuels)
- Achat d'un véhicule électrique pour la direction de la Logistique (25 000 €)
- Achat de 10 vélos électriques (déplacements inter-centres pour la direction du Patrimoine immobilier et la DSIUN – 10 000 €)

Direction des Ressources humaines

- Démarche globale de responsabilité sociétale des universités par la mise en œuvre de nouvelles modalités de travail, la mise en place de différents dispositifs d'accompagnement face aux difficultés induites par la pandémie, par une valorisation des engagements de toutes et tous.
- Développement de la dématérialisation dans tous les domaines de la RH pour améliorer la qualité et le cadre de vie au travail, réduire les risques et garantir une meilleure traçabilité et réduire nos consommables de bureau.

Direction de la Prévention, de la Sécurité et de l'Environnement

- Élimination des déchets des produits chimiques : 260 kg
- Élimination des déchets d'équipements électriques et électroniques : 5 078 kg



6

**RECHERCHE,
VALORISATION
ET ÉDITION**

Recherche, valorisation et édition

LA RECHERCHE ET LA VALORISATION

- 36 unités de recherche (dont 23 UMR, 13 UR) et 10 écoles doctorales
- 2 300 doctorants inscrits, dont 36 en cotutelles internationales
- 200 thèses financées par an (contrats doctoraux Paris 1 Panthéon-Sorbonne, Labex, région, CIFRE, etc.)
- 300 soutenances de thèse et 29 HDR
- 60 conventions de recherche signées pour un montant de plus de 3 M€ (hors École universitaire de recherche et ERC)

Classements

Dans le classement *Quacquarelli Symonds 2020* (QS) Paris 1 Panthéon-Sorbonne s'impose comme le deuxième établissement français par discipline dont six en progression par rapport à 2019. L'histoire classique et ancienne (#13) et l'archéologie (#16) continuent leur ascension dans le top 20 mondial et l'université continue sa progression dans deux grandes catégories disciplinaires et gagne ainsi sept places en arts et humanités, et en sciences sociales et management. La philosophie (+19) et l'histoire (+12) enregistrent les hausses les plus importantes cette année.

L'université conserve pour cette édition son titre de première université française en archéologie, en architecture, en histoire, en droit, en études du développement, en anthropologie (*ex aequo*) et en géographie.

FAITS MARQUANTS

Journée de la science ouverte au centre Panthéon

En présence du président de l'université et de Marin Dacos, conseiller pour la science ouverte du directeur général de la Recherche et de l'Innovation, cette journée d'échanges sur les enjeux, les politiques, les outils et la mise en pratique de la science ouverte a réuni plus de 80 personnes. Elle a mobilisé un grand nombre de directions et de services de l'université (DSIUN, SERAC, SCD, DIREVAL), ainsi que les bibliothèques interuniversitaires et des enseignants-chercheurs.

Lancement officiel du projet ERC (European Research Council) DEMOSERIES

D'un montant de 2,2 M€ sur 5 ans, DEMOSERIES (*Shaping Democratic Spaces: Security and TV Series*) étudie le rôle et les formes des fictions télévisées dans les représentations sociales contemporaines, analyse les choix qu'elles portent et les inflexions spécifiques qu'elles induisent. Partant d'un corpus de fictions françaises, britanniques, étatsuniennes, israéliennes, la recherche visera en premier lieu à analyser les dimensions esthétique et éthique de ces fictions, en tant qu'outils de sensibilisation et de formation des téléspectateurs. Porté par Sandra Laugier, le lancement officiel (KoM) a été réalisé début février.

Una Europa et volet recherche : Una.Resin

Le projet H2020-IBA-SwafS Una.Resin (Una Europa REsearch and INnovation eco-system), a été déposé en juin 2020 par l'université d'Edimbourg au nom des huit universités d'Una Europa et retenu par la Commission européenne. Il sera financé à hauteur de 2 M€ entre février 2021 et janvier 2024. Il vient en complément des 500 K€ attribués précédemment au titre du PIA3 GUR.

Una.Resin reprendra les quatre domaines d'intérêt prioritaires de l'alliance Una Europa (patrimoine culturel, développement durable, études européennes, science des données et l'intelligence artificielle), intégrant également la nouvelle thématique « OneHealth ». Décliné en quatre thématiques de travail (recherche et innovation, infrastructures et ressources, capital humain et management), le projet suit les objectifs suivants :

- Rassembler les points forts, infrastructures et ressources des partenaires en recherche en développant une stratégie, des priorités et un agenda commun.
- Développer une vision pour une culture de recherche commune qui mette la priorité sur l'excellence, l'intégration, la diversité et le bien-être des étudiants et personnels administratifs.
- Développer un cadre permettant l'implication des citoyens et du secteur non académique dans les régions des universités de l'alliance, afin de permettre une recherche ouverte.
- Travailler en partenariat avec les autres alliances européennes, notamment par un partage d'expérience, afin de lancer la transformation du système de recherche et d'innovation européen.

HRS4R (Human Resources Strategy for Researchers)

L'université a déposé en 2020 la demande de

labellisation au titre de la Charte Européenne du Chercheur HRS4R. Ce label améliore les conditions d'accueil et de recrutement des chercheurs, tout en conditionnant l'accès aux financements « recherche » de l'Union Européenne. Après un retour très positif, la finalisation de ce projet est prévue en juillet 2021.

Cérémonie des docteurs de l'université

La troisième édition de la Cérémonie des docteurs s'est tenue le 7 février dans le Grand amphithéâtre de la Sorbonne, parrainée par Michel Kaplan, professeur émérite et président d'honneur de l'université. Les docteurs ayant soutenu en 2019 se sont vu remettre l'écharpe de l'université par le directeur de leur école doctorale ou son représentant.

LES ÉDITIONS

Les Éditions de la Sorbonne

Diffusion et commercialisation

- 10 238 abonnements “bouquets” (vente aux bibliothèques) et 3 990 ventes aux particuliers via *Open Edition Book* (OEB).
- 416 ouvrages vendus (périodiques compris) à la librairie des Éditions de la Sorbonne et un chiffre d'affaires boutique de **10 413 €**.
- 9 069 ouvrages vendus via la SODIS pour un chiffre d'affaires net de 197 158 €.

Les Éditions de l'Institut de recherche juridique de la Sorbonne (IRJS)

Production éditoriale et publications

- 4 ouvrages collectifs
- 4 thèses issues du Concours de prix de thèse Paris1-IRJS
- 1 essai

Créations

- *Les Hxumanités du droit*. Nouvelle collection initiée avec la parution des 2 premiers ouvrages en octobre et novembre 2020.
- *Revue Juridique de la Sorbonne (Sorbonne Law Review)*. Nouvelle revue semestrielle, disponible en *open access*. Parution des 2 premiers numéros en juin et en décembre 2020.

Commercialisation en auto-diffusion

Un peu moins d'un millier d'ouvrages vendus.





7

**FORMATION,
VIE ÉTUDIANTE,
ORIENTATION
ET INSERTION
PROFESSIONNELLE**

Formation, vie étudiante, orientation et insertion professionnelle

FORMATION INITIALE

Parcoursup	110 074 dossiers reçus (session 2020)
Néo-bacheliers inscrits à la rentrée 2020	4 744 Dont 65 % de femmes et 35% d'hommes Dont 4 543 hors CAVEJ, CNED et formations délocalisées
Taux de réussite en licence (hors CAVEJ, CNED et formations délocalisées)	78 % de néo-bacheliers de 2019 ont validé leur première année de licence en un an 57 % des néo-bacheliers de 2016 ont obtenu leur licence en 3 ou 4 ans
Insertion professionnelle post M2	Sur la promotion 2017 : <ul style="list-style-type: none">- 27 % poursuivent leurs études après un M2- Taux d'insertion de 93 % après 30 mois- 75 % occupent un emploi à durée indéterminée- 87 % occupent un emploi de niveau cadre- salaire net mensuel médian de 2 400 €

Nombre d'étudiants inscrits à la rentrée 2020 :

- 22 691 en licence, dont 202 en licence professionnelle
- 12 132 en master, dont 346 en MEEF
- 4 460 inscrits dans les préparations aux concours
- 2 596 dans les différents diplômes universitaires
- 2 300 doctorants
- 1 134 autres (capacité, DAEU, programmes internationaux...)
- 3 412 étudiants inscrits en CPGE

data.pantheonsorbonne.fr/sites/default/files/2020-11/devenir_des_diplomes_enquete_ip_master_2017_paris1.pdf

Source : DEVE ; ORIVE ; SERPIL

FAITS MARQUANTS

• Crise sanitaire et soutien aux étudiants

Les équipes de la direction des Études et de la Vie étudiante (DEVE) se sont fortement mobilisées pour mettre en œuvre les dispositifs que l'université a tenu à déployer, au bénéfice des étudiants les plus en difficulté.

- ✓ 5 394 étudiants ont bénéficié d'une aide d'urgence au printemps 2020 (7 avril au 30 juin).
- ✓ Un total de 1 178 960 € distribués pour des aides alimentaires (150 €), des aides à l'équipement (500 €) et à la connexion (80 €).
- ✓ 294 ordinateurs prêtés.
- ✓ 208 demandes de connexion (clés 4G et cartes SIM) effectivement distribuées à la rentrée 2020.
- ✓ Un partenariat avec Emmaüs Connect pour le don de cartes SIM.
- ✓ Mise à disposition des informations nécessaires pour faciliter l'accès à l'ensemble des aides dédiées aux étudiants <https://www.panthéonsorbonne.fr/aides>.

• Délégués de promotion

Cette fonction a été mise en place à la rentrée 2020, dans le but d'améliorer la communication entre les étudiants, les équipes pédagogiques et l'administration. L'équipe du pôle de Vie étudiante a assuré le pilotage et l'organisation du processus d'élection des 66 délégués de promotion en licence et master. Une cérémonie consacrant leur élection s'est tenue en amphithéâtre Richelieu en Sorbonne au mois de novembre.

• Optimisation de l'affichage de l'offre de formation - Amétys

L'université renouvelle l'affichage de son offre de formation avec la solution *open source* Amétys. Avec l'objectif de mieux orienter les potentiels candidats, cette solution facilitera également la

gestion de l'offre de formation. Ce projet d'établissement, débuté en 2019, a été piloté par le pôle Offre de formation de la DEVE. Le chef de projet a mené ce travail de longue haleine tout au long de cette année en relation avec l'éditeur Amétys, la DSIUN et la DIRCOM.

FORMATION CONTINUE PANTHÉON-SORBONNE (FCPS)

- 34 formations « intra » et « inter » entreprises
- 35 diplômes nationaux et d'université
- 139 procédures de validations d'acquis (VAE, VAPP)

FAITS MARQUANTS

De nouvelles formations au catalogue

- 3 nouveaux diplômes d'université
 - ✓ « Développer son leadership à l'ère digitale » et « Gestion de crise » de l'École de management de la Sorbonne.
 - ✓ « Expertise de Santé pluri-professionnelle » de l'Institut des Assurances de Paris.
 - ✓ « Sorbonne Data Analytics » de l'École d'économie de la Sorbonne.
- 1 formation courte qualifiante
 - ✓ « Regarder une série : comment construire un discours critique ? » de l'École des arts de la Sorbonne.

De nombreuses coopérations avec les acteurs socio-économiques

- Agence nationale du contrôle du logement social (ANCOLS)
- Fédération nationale de la mutualité française (FNMF)
- Institut français du commerce et de la vente (IFCV)
- Centre technique des institutions de prévoyance (CTIP)
- Ministère des Armées – direction générale

de l'Armement (DGA)

- Secrétariat général de la défense et de la sécurité nationale (SGDSN)
- Ministère des Sports
- École nationale supérieure des métiers de l'image et du son (FEMIS)
- Ils font appel à nous pour la formation de leurs collaborateurs : BNP Paribas, L'Oréal, Hachette, Total, Vinci, Sanofi, Air France, Safran, Axa France, Natixis, SNCF, IBM, Thalès, Carrefour, ArianeGroup, Saint Gobain, Framatome, Bouygues, Cardif, Manpower, Crédit Agricole, BPCE, Siemens, Air Liquide, Banque de France, Société Générale, Suez, Faurecia, Engie, CAP Gemini, Allianz, Airbus, GRDF, INA, Petit Bateau, Groupama, SFR, Orange, Lidl, France Telecom...

De nouveaux besoins et une projection sur 2021

- **Large recours au distanciel**
Pour s'adapter et accompagner la nette augmentation des besoins en formation professionnelle.
- **Deux axes pour une nouvelle politique qualité**
 - ✓ Fluidifier le « parcours stagiaire » (depuis l'accueil et l'information jusqu'à la diplomation) en mobilisant de nouveaux outils (espaces pédagogiques interactifs, progiciel de gestion) et définissant de nouveaux process avec composantes et services communs.
 - ✓ Optimiser le pilotage de notre offre de formation en agrégeant différents flux de données (prises de contact, candidatures, scolarité, trajectoires professionnelles...) afin de mieux communiquer en interne sur le positionnement et les attentes vis-à-vis des formations.
- **Engagement dans la certification Qualiopi en 2021.**
Sous la houlette d'une nouvelle équipe de direction, la Formation Continue Panthéon-Sorbonne garantira l'ouverture des formations aux publics en situation d'emploi.

FORMATION À DISTANCE

École des arts de la Sorbonne en collaboration avec le CNED

449 étudiants inscrits en licence d'arts plastiques dont 150 en L1, 144 en L2, et 155 en L3.

Le Centre audiovisuel d'études juridiques (Cavej) – Institut d'études à distance (IED)

3 781 inscrits aux formations à distance dont 55 % en licence, 31 % en master et 14 % en diplôme en capacité en droit.

Source : SERPIL

ORIENTATION, INSERTION PROFESSIONNELLE ET PARTENARIATS ENTREPRISE

FAITS MARQUANTS

Actions d'accompagnement à l'orientation

- Renforcement de la liaison secondaire/supérieur
 - ✓ Multiplication des interventions dans les lycées avec des étudiants ambassadeurs, diversification des publics (lycées étrangers, élèves de la deuxième chance, sportifs de haut niveau, etc.), diversification des modalités d'information (rencontres sur site, conférences lors des salons, vidéos, etc.).
- ✓ Auprès des professionnels : groupes de travail avec le Rectorat de Paris.
- ✓ Trois journées portes ouvertes, avec les associations de filières et de nombreux services de l'université. Trois dates selon les filières, chaque date sur les lieux d'enseignement des premières années de licences.

- Accueils de pré-rentree et accompagnement à l'orientation en distanciel, adaptés au contexte sanitaire
 - ✓ Webinaires d'accueil et autres formats d'accompagnement à distance.
 - ✓ Ateliers pour accompagner à chaque étape clé du parcours de formation (réorientation, poursuites d'études à Paris 1 Panthéon-Sorbonne et vers d'autres établissements).
 - ✓ Diversification des outils d'aide à l'orientation (plateformes numériques, nouvelles ressources documentaires, etc.).

Actions d'accompagnement à l'insertion professionnelle

- Organisation du 4^e Forum Objectif emploi : 54 entreprises présentes, 2 000 étudiants présents ; espace thématique histoire et économie.
- 10 conférences thématiques (APEC, BNPP, KPMG, Colas, Accenture etc.).
- 10 bourses BNP Paribas sur le thème : « Quelles propositions feriez-vous à une entreprise comme BNPP pour qu'elle favorise la diversité et l'inclusion de ses collaborateurs afin de lutter contre toutes les formes de discrimination ? ».
- Ateliers CV.

Data UP1PS : Enquêtes et évaluations

- Enquêtes sur l'insertion professionnelle des diplômés de licence professionnelle, masters et doctorats : 5 300 diplômés contactés, 66 % de répondants.
- Publication des résultats de l'enquête sur les premières semaines à l'université des étudiants de licence 1. Près de 5 000 répondants.
- Publication des résultats de l'enquête sur les conditions d'études en licence et en master. Plus de 7 000 répondants.
- Taux de réussite en licence.

Tous les résultats sont disponibles sur :
data.pantheonsorbonne.fr





8

**DOCUMENTATION
ET BIBLIOTHÈQUES**

Documentation et bibliothèques

LE SERVICE COMMUN DE DOCUMENTATION (SCD)

- Cinq bibliothèques : Pierre-Mendès-France, Jean-Claude Colliard, École des arts de la Sorbonne, Cuzin – UFR de philosophie, Jacques Lagroye – UFR de science politique. 1 112 places assises
- 72 agents, 25 moniteurs étudiants
- 30 157 utilisateurs réguliers sur le portail des ressources électroniques Domino et 8 295 inscrits au prêt
- 3 693 étudiants formés de la L1 au doctorat
- 2 206 thèses traitées et archivées dans l'application nationale STAR accessibles sur Theses.fr, 23 collections déployées dans Hal, 41 729 références et 19 294 dépôts dans HAL Paris
- 1 800 mémoires déposés dans DUMAS (Dépôt Universitaire de Mémoires Après Soutenance)
- 733 614 € en dépenses documentaires

FAITS MARQUANTS

Des nouveaux services pour assurer la continuité de l'activité

- Maintien de l'ouverture et de l'accueil du public, sans discontinuer, y compris le samedi, depuis la fin du premier confinement.
- Mise en place, dès le mois de juin, d'un service d'emprunt en drive : « Bib'n go »
- Installation de nouveaux automates de prêt dans la bibliothèque Colliard, permettant d'emprunter et de rendre les ouvrages en s'identifiant avec la carte étudiante.
- Mise en place d'un service de prêt d'ordinateurs portables dans les murs pour les usagers de la bibliothèque Pierre-Mendès-France.
- Mise en libre accès des collections complètes et reliées des périodiques juridiques vivants jusqu'aux numéros en cours, à la bibliothèque Colliard.
- **Extension des horaires d'ouverture**
En réponse à la demande exprimée par

les usagers lors des enquêtes conduites en 2017 et 2019, les horaires ont été élargis avec cette mesure financée en partie par l'appel à projet « Bibliothèques ouvertes + » du MESRI :

- ✓ Depuis le 7 novembre 2020, les bibliothèques Colliard et Pierre-Mendès-France ont étendu leurs horaires d'ouverture à 19 h, les 25 samedis les plus fréquentés de l'année universitaire.
- ✓ Extension horaire équivalente à 225 heures par an (soit 20 jours ouvrés).

• Adaptation aux nouvelles conditions de travail

Avec l'objectif d'assurer l'accueil du public dans les meilleures conditions ainsi que la sécurité des agents, différentes actions ont été déployées :

- ✓ Réflexion collégiale sur la mise en place possible du télétravail.
- ✓ Organisation d'un programme de formation adapté.
- ✓ Augmentation de 40 % du parc informatique d'ordinateurs portables destinés au personnel des bibliothèques.

52 agents bénéficient désormais de postes pour travailler hors les murs en connexion VPN sécurisée.

- ✓ Adoption par l'équipe du service Applications et Moyens d'un logiciel de téléassistance déployé par la DSIUN, permettant d'intervenir sur le parc informatique tout en limitant les déplacements.

• Nouveaux aménagements

- ✓ Avec l'appui de la direction du Patrimoine immobilier, deux espaces de la bibliothèque de recherche de la bibliothèque Colliard ont été équipés à l'attention des doctorants.
- ✓ À Pierre-Mendès-France, des tables filantes ont remplacé les anciennes tables mobiles dans les circulations et l'espace de consultation des périodiques a été reconfiguré pour en améliorer le confort.

Appui à la recherche

- Portage de l'adoption d'une procédure unique de dépôt des thèses électroniques pour les 10 écoles doctorales.
- Encadrement du déploiement de sept nouvelles collections Paris 1 Panthéon-Sorbonne dans HAL par le service « Appui à la recherche ».
- Co-organisation de la première Journée Science ouverte de Paris 1 Panthéon-Sorbonne.
- Participation à l'Open Access Week avec deux événements en octobre.
- Adhésion au consortium « Communauté française ORCID France » nouvellement créé qui organisera la communication autour de l'identifiant chercheur ORCID.

Formation des étudiants

- Élargissement des formations et nouveaux services
- ✓ **Bibliob@se** : testé en 2019 avec les L1 AES, ce programme de formation asynchrone a été élargi et adapté pour les L1 droit, histoire, économie et

philosophie. Construite en partenariat avec le SUN, au moyen des logiciels Camtasia et prezi, cette boîte à outils permet un suivi de l'étudiant tout en le laissant autonome dans son rythme d'apprentissage. 1 852 étudiants de L1 se sont formés avec Bibliob@se, entre octobre et novembre 2020.

- ✓ **Cycl@doc** : conçue pour les doctorants, cette formation a connu un vif succès avec une hausse de fréquentation notable de la part des étudiants séduits par la nouvelle articulation du programme repensée par le service d'appui à la recherche en conformité avec le Plan national pour la Science Ouverte. Un nouveau service, OLAF (Oreille en Ligne d'Après Formation), a été créé pour permettre aux étudiants de prendre rendez-vous sur Zoom avec un bibliothécaire pendant 1 h afin de pouvoir approfondir une question personnelle après une formation.
- ✓ **OLAF (Oreille en Ligne d'Après Formation)** : permet aux étudiants de prendre rendez-vous en ligne avec un bibliothécaire afin d'approfondir un sujet.
- ✓ **Développement du distanciel** : un nouvel outil au service de la continuité des formations et du maintien du lien avec nos étudiants.

Événements culturels

- Installation de l'exposition MissTic de Sorbonne Artgallery dans la bibliothèque au début de l'année 2020.

Projets en cours

- Mieux valoriser l'offre de documentation électronique.
- Élargir l'installation d'automates de prêt.

LA BIBLIOTHÈQUE INTERUNIVERSITAIRE DE LA SORBONNE (BIS)

- 81 957 entrées, 19 873 lecteurs inscrits
- 15 258 nouveaux titres de monographies entrés au fonds général, 2 857 titres de périodiques imprimés
- 559 531 € de dépenses documentaires électroniques

FAITS MARQUANTS

Nouvelle convention de fonctionnement

Les négociations sur le cadre institutionnel de la BIS ont abouti à une nouvelle convention de fonctionnement associant Paris 1 Panthéon-Sorbonne et Sorbonne Nouvelle Paris 3 ainsi qu'à des conventions avec Sorbonne Université et Université de Paris garantissant l'accueil de leurs ayants droit et sécurisant le périmètre financier de la BIS.

250^e anniversaire de la BIS

Les projets inscrits au programme des 250 ans de l'ouverture de la BIS se sont poursuivis et enrichis (ouvrage sur l'histoire de la bibliothèque, la refonte du site web, les créations audiovisuelles associant l'École des arts de la Sorbonne et des dizaines d'étudiants de l'École Estienne, des Gobelins et de Créapole). S'y ajoutent la parution du 3^e volume du Livre en question et une activité nouvelle de valorisation du patrimoine de la bibliothèque sur les réseaux sociaux.

Réinformatisation

Après de lourds travaux préparatoires, le nouveau logiciel, Sierra, est entré en production dans les délais impartis malgré la crise sanitaire. Il ouvre de nouvelles possibilités d'exploitation et de services aux publics.

Assurer la continuité de l'activité

Grâce aux capacités d'adaptation et à l'engagement des équipes, la BIS a maintenu sa mission de service public tout au long de la crise sanitaire.

• Élargissement de l'offre et de l'accès aux collections électroniques

- ✓ Avec un infléchissement de 8,4 % des acquisitions, l'impact de la crise sur les collections de référence a été limité tandis que l'offre électronique était notablement enrichie.
- ✓ Opération d'accès gratuit du 24 mars au 8 mai (2 472 lecteurs touchés).
- ✓ Une campagne de communication dédiée.

• Déploiement d'un accueil adapté

Dès sa réouverture le 15 juin, la BIS a assuré l'accueil de ses publics de manière continue. Les modalités d'accueil se sont constamment adaptées en fonction de l'évolution des moyens et des consignes sanitaires.

La forte présence de la BIS sur les réseaux sociaux, qui visait à garder le contact avec les lecteurs étudiants, contribue à la très faible baisse du nombre des inscriptions.

• Mise en place de nouveaux services

- ✓ Guichet rapide à partir du 15 juin
- ✓ Boîte retour
- ✓ Réservation de places à compter du 2 novembre

• Adaptation rapide aux nouvelles conditions de travail

- ✓ Déploiement du télétravail rapide et précoce : dès le mois de mars, tous les cadres de la BIS étaient équipés d'ordinateurs portables (45 PC distribués). Fin avril, 79 agents (52 %) étaient en télétravail.
- ✓ Effort d'équipement et d'organisation du

travail : il s'est poursuivi tout au long de l'année pour articuler activités sur site et à distance, ce qui a conduit à changer les priorités. L'accent a été mis sur le traitement des ressources électroniques et la valorisation numérique des collections.

- ✓ Plan de reprise de l'activité spécifique : Les activités de la BIS se sont inscrites dans un cadre agile, construit de façon collaborative.

LA BIBLIOTHÈQUE INTERUNIVERSITAIRE CUJAS

- 16 267 lecteurs inscrits dont 48 % de lecteurs rattachés à l'université Paris 1 Panthéon-Sorbonne
- 543 624 € de dépenses pour l'acquisition de ressources électroniques

FAITS MARQUANTS

Première participation à la Nuit de la lecture

À la croisée de la lecture et du concert, le spectacle *Le Procès*, de l'arrestation à la barre invitait à entrer dans les rouages de la machine judiciaire. De Balzac au procès de Nuremberg, de Platon à la psychanalyse en passant par Barbara et la chambre criminelle, 15 textes et chansons mettant en scène la justice en action ont permis à **une centaine de spectateurs** de suivre les différentes étapes d'un procès.

Mise en place du service de prêt express : une adaptation nécessaire

- Réservation des documents à distance : une prouesse réalisée par le service informatique documentaire malgré de grandes contraintes.
- Prise de rendez-vous sur une interface dédiée, développée par le service informatique de la bibliothèque et autres aménagements :

- ✓ Réduction du temps d'attente sur site.
- ✓ Augmentation du nombre de documents empruntables et de la durée de l'emprunt pour toutes les catégories de lecteurs à partir du M1.
- ✓ Réaménagement du hall de la bibliothèque pour accueillir les lecteurs dès l'entrée : retours des documents plus faciles et plus rapides, plus de bibliothécaires pour donner toutes les informations sur les nouvelles modalités de fonctionnement.

Pendant le confinement, la bibliothèque s'investit et continue !

- Négociations avec les éditeurs pour permettre l'accès distant aux ressources électroniques aux publics de la recherche.
- Changement de version du système de gestion informatisé de la bibliothèque : une mise à jour informatique indispensable pour le bon fonctionnement de la bibliothèque, réalisée entièrement à distance.
- Élargissement de l'exposition virtuelle « Des facultés sur le front du droit » à l'université de Bordeaux, et bientôt à la faculté de Lille et à quatre facultés belges, et traduction du site en anglais et en allemand grâce à un financement CollEx-Persée.
- Maintien du contact avec les lecteurs via les réseaux sociaux.
- Généralisation du télétravail pour tous les personnels, pour favoriser l'autoformation.

De nouveaux projets au service de la recherche

- Participation à la plateforme de revues Prairial avec la mise en ligne de la revue *Clio@Thémis*.
- Création du blog JurIST (<https://cujas.hypotheses.org/>), carnet de recherche de la bibliothèque Cujas sur le site Hypothèses d'Open Edition. Entièrement réalisé par la bibliothèque Cujas, il relaie l'information scientifique et technique autour des thématiques de science ouverte, d'identité et de visibilité numériques des chercheurs en droit et plus largement de

documentation et de recherche juridiques.

- Avancée du projet CollEx-Persée HOPPE Droit : la visualisation des données sur les auteurs, les éditeurs et les sujets des manuels de droit permet d'établir de nombreux liens et de suivre les évolutions des disciplines juridiques.

Projets en cours

2022, célébration des 500 ans de la naissance de Jacques Cujas.





9

**RELATIONS
INTERNATIONALES**

Relations internationales

- 408 établissements partenaires dans 81 pays (dont 60 % de pays extra-européens)
- Plus de 1 500 mobilités étudiantes entrantes ou sortantes en échange
 - o Mobilités sortantes en échange : 714
 - o Mobilités entrantes en échange : 805
- Nombre d'étudiants internationaux inscrits en 2019-2020 : 8 562 (dont 68 % d'extra-Européens)
- Près de 250 cotutelles internationales de thèse

FAITS MARQUANTS

Coopération et projets internationaux

Lancements de projets

- **INDIGO** (Internationalisation et Développement des Indicateurs pour une meilleure Gouvernance de l'enseignement supérieur guinéen). Porté par l'université, son but est de soutenir la modernisation des universités guinéennes en les accompagnant dans la définition et la construction de leur projet d'établissement. Il a été officiellement lancé à Paris en février 2020. Cet événement a été l'occasion de présenter les objectifs, le calendrier, les différents lots de travail et les livrables du projet. Les partenaires présents (guinéens, allemands et belges) ont eu l'opportunité de se rendre sur différents sites de l'université (centres Panthéon, Sorbonne, Maison internationale et Pierre-Mendès-France).
- **RAQMYAT** L'université de la Manouba (Tunis) a accueilli en mars 2020 le lancement du projet RAQMYAT, porté par l'université. Le projet, qui vise à faire émerger un nouveau modèle de formation doctorale en sciences humaines et sociales en Tunisie, a été inauguré par une journée de séminaire sur les « Humanités numériques dans l'espace euro-méditerranéen ». Il a réuni une cinquantaine de participants, responsables universitaires, enseignants-chercheurs, directeurs d'écoles doctorales

ou présidents de commissions sectorielles de thèse tunisienne.

- **Ci-RES** Coordonné par l'université Sétif 2, le projet Ci-RES propose de réaménager la structure organique et fonctionnelle des universités algériennes pour répondre aux problèmes et défis de l'intégration effective des réfugiés au sein de ces établissements. La réunion de lancement du projet s'est déroulée en février 2020 à Sétif, en Algérie.
- **1Europe** L'évènement de lancement du projet européen phare de l'alliance d'universités européennes Una Europa, au sein duquel Paris 1 Panthéon-Sorbonne est partenaire, a eu lieu à Bruxelles et Louvain en janvier 2020, réunissant plus de 300 participants issus des huit universités membres, mais aussi des partenaires professionnels, territoriaux, nationaux et européens. Une séance plénière, des sessions de travail et des ateliers thématiques se sont succédé, faisant intervenir aussi bien les personnels administratifs que les enseignants des universités membres du projet.

Initiatives liées à la crise sanitaire

- **UNA TEN** Lancé par l'alliance Una Europa, le challenge UNA TEN a mis l'accent sur l'innovation pour faire émerger des solutions créatives pour répondre aux enjeux liés à la crise sanitaire. Entre avril

et mai 2020, des étudiants de l'université Paris 1 Panthéon-Sorbonne ont mis à profit leurs compétences pour réfléchir à plusieurs défis tels que « la culture et le divertissement face au coronavirus », « voyager dans la période à venir face au coronavirus » ou encore la question de la « chaîne d'approvisionnement alimentaire ».

- **Hadith RAQMYAT** En juin et juillet 2020, une série de rencontres en ligne intitulée Hadith RAQMYAT a permis de discuter des effets de la crise sanitaire mondiale sur la fracture numérique dans les différents pays du projet RAQMYAT (Tunisie, Autriche, France et Espagne).
- **Conférence finale DIRE-MED** Pour sa conférence finale, l'équipe du projet DIRE-MED (Dialogue Interculturel, REseaux et Mobilité en Méditerranée) a proposé une semaine du dialogue interculturel en octobre 2020, offrant un panel d'activités en ligne : visite guidée, tables-rondes et débats, témoignages, etc. Un concert virtuel a été organisé par des étudiants tunisiens et marocains.

Contexte européen

- **Charte Erasmus+** Fin décembre 2020, la Commission européenne a accordé à l'université la Charte Erasmus pour l'Enseignement Supérieur (ECHE) pour la période 2021-2027. La nouvelle Charte Erasmus est une étape préalable et obligatoire à la participation des établissements d'enseignement supérieur aux différentes actions du programme Erasmus+ pour la période 2021-2027. Elle concerne aussi bien l'espace européen que le reste du monde pour des projets de mobilité, de coopération et d'appui aux politiques publiques. Cette nouvelle charte permettra à l'université Paris 1 Panthéon-Sorbonne de poursuivre et de renforcer sa politique d'internationalisation.

Mobilité internationale

- **Un développement accéléré de l'enseignement à distance et des formations hybrides**

Ces nouveaux formats pédagogiques participent à la redéfinition de la mobilité internationale tout en continuant à accueillir des étudiants internationaux et à envoyer des étudiants en mobilité.

- **Une mobilité sortante facilitée**

✓ Une coordination étroite avec les universités partenaires et les bailleurs (Région Île-de-France, ministère de l'Enseignement supérieur, de la Recherche et de l'Innovation, Agence Erasmus+) a permis de faciliter la gestion des mobilités étudiantes sortantes qu'elles aient été annulées, interrompues ou qu'elles aient évolué vers un format hybride, réduisant l'impact sur les mobilités sortantes.

✓ Une journée des Échanges Internationaux tenue intégralement à distance en octobre 2020 : près de 530 participants, 6 sessions thématiques, 10 témoignages d'étudiants, des temps d'échanges avec les enseignants-chercheurs délégués aux relations internationales, avec l'association ISAP1 ou le Bureau d'aide à l'insertion professionnelle (BAIP).

- **Une mobilité entrante plus ou moins impactée**

✓ Une mobilité entrante individuelle stable, une forte diminution du nombre d'étudiants en programme d'échange accueillis à Paris 1 Panthéon-Sorbonne mais un fort accroissement de la proportion d'étudiants entrants venant d'Europe, dans le cadre du programme Erasmus+.

✓ Un dispositif d'accueil des étudiants internationaux aménagé : des activités de la semaine d'intégration en ligne à travers des quizz interactifs (plus de 150 étudiants internationaux connectés et 20

pays représentés, parmi lesquels l'Italie, l'Allemagne, l'Espagne, le Royaume-Uni et la Russie). Objectifs : découvrir l'université, ses associations et services et obtenir toutes les informations pratiques relatives à leur inscription. Près de 100 étudiants ont eu l'opportunité de suivre des cours de Français Langue Étrangère (FLE) en ligne grâce à un nouveau partenariat fructueux avec l'Alliance française Paris Île-de-France.

- ✓ La distribution de pack de bienvenue à la Maison Internationale.
- ✓ Un nouveau format d'écoles d'été : deux écoles d'été organisées par le Centre Maghreb & Moyen-Orient (MMO) ont vu leur format adapté en ligne, tout comme la seconde édition de la Paris 1 Panthéon-Sorbonne & UBT Law Summer School qui a rassemblé 30 étudiants saoudiens qui ont pu suivre des cours en ligne interactifs dispensés en anglais.

- ✓ L'école d'été du centre MMO entièrement tenue en ligne, a rassemblé quant à elle près de 90 participants de 20 nationalités différentes (Algérie, Allemagne, Arabie Saoudite, Corée du Sud, Égypte, Espagne, États-Unis, France, Italie, Jordanie, Koweït, Liban, Libye, Maroc, Mexique, Sénégal, Suisse, Syrie, Tunisie et Turquie).

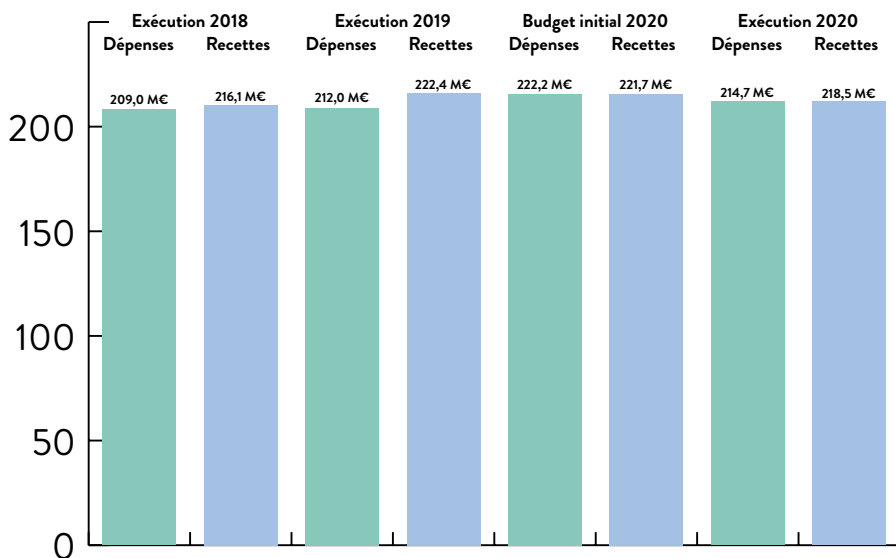




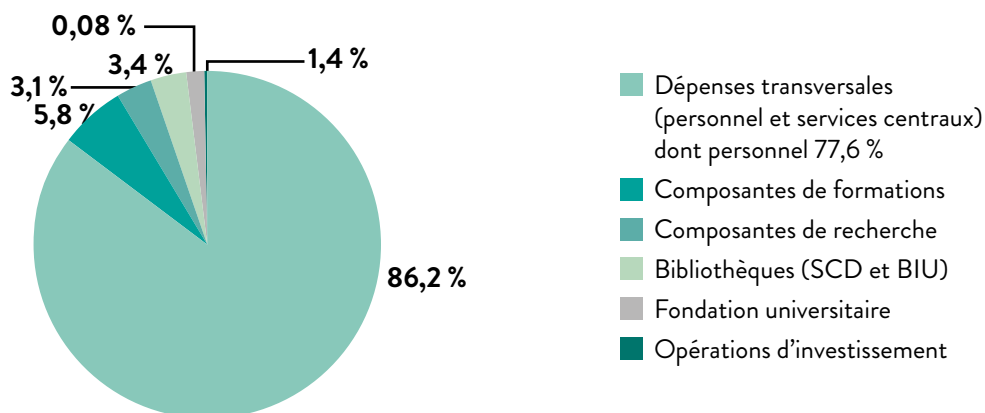
10

BUDGET ET ACHATS

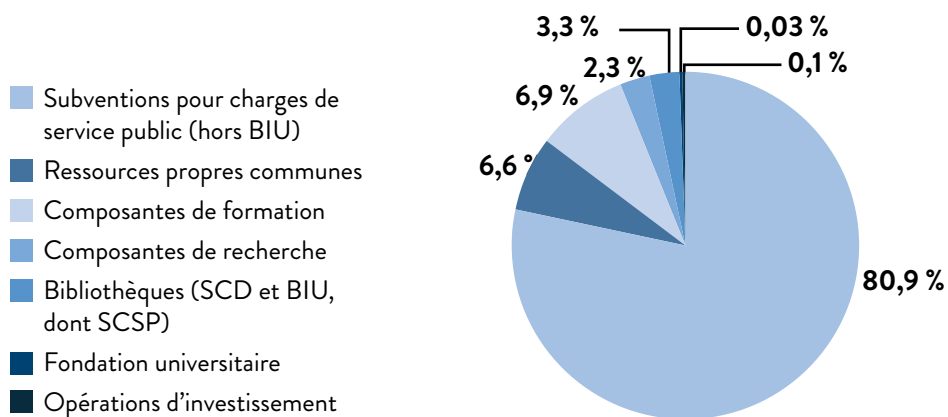
BUDGET (EN ENCAISSEMENTS ET DÉCAISSEMENTS)



DÉPENSES 2020



RECETTES 2020



Budget et achats

• Budget : nombre d'opérations	7 480
• Dépenses :	
nombre de commandes et missions	21 231
• Recettes : nombre de factures	3 162
• Marchés :	
✓ Nombre de contrats	
> 25 k€ HT notifiés	35
✓ Nombre d'avenants passés	19

FAITS MARQUANTS

Budget 2021

- Poursuite des engagements pris par l'établissement : nouvelle offre de formation, renforcement de l'accompagnement des étudiants, augmentation du nombre de TD de langues, maintien des exonérations existantes de droits d'inscription, revalorisations diverses de moyens, déploiement du RIFSEEP, etc.
- Portage d'une stratégie ambitieuse de publication de postes d'enseignants-chercheurs.
- Maintien d'un haut niveau d'investissement au regard des besoins exprimés et des réaménagements prévus par le schéma pluriannuel de stratégie immobilière (SPSI).

Continuité de l'activité et accompagnement renforcé

- Mobilisation de l'équipe de la direction des Affaires financières et du Budget dès les premiers jours de la crise, permettant de mettre en place le plan de continuité d'activité et d'organiser la continuité de service.
- Accompagnement renforcé de l'ensemble des acteurs dans l'exécution de leurs budgets tout au long de l'année et déploiement de mesures exceptionnelles : passation

des achats d'urgence (équipements de protection et consommables d'hygiène), versement des aides aux étudiants, achats d'équipements informatiques, habilitations à distance au logiciel de gestion budgétaire et comptable, etc.

- Renouvellement de marchés d'importance pour l'université : prestations de traiteur et de nettoyage.
- Poursuite des travaux et réflexions portant sur les pratiques et méthodes budgétaires et comptables au sein de l'établissement qui ont permis le maintien et le renforcement des approches développées précédemment (méthodologie de préparation budgétaire, analyses variées, etc.).

Impact de la crise sanitaire sur les soldes budgétaires et comptables

- Des dépenses supplémentaires (aides exceptionnelles aux étudiants, achats informatiques, consommables sanitaires, primes « Covid-19 » etc.).
- Des économies (déplacements professionnels, organisation d'événements, fluides, locations immobilières, restauration sociale, vacances etc.).
- Des pertes en recettes (formation continue etc.).



11

**RESSOURCES
HUMAINES**

Ressources humaines

225 conventions de télétravail signées

27 sessions de formation sur 12 thématiques différentes

251 stagiaires formés

FAITS MARQUANTS

La direction des Ressources humaines s'est pleinement inscrite dans une démarche de responsabilité sociétale des universités. Les actions menées en 2020 ont permis de faciliter la continuité de l'activité et d'accompagner les agents face aux difficultés induites par la pandémie.

Faciliter la continuité des activités

- **Mise en œuvre de nouvelles modalités de travail**

- ✓ Élargissement du télétravail au service de la continuité des activités, passant d'une journée à temps complet avant le confinement à 1, 2 ou 3 jours par semaine comme le permet la législation. 225 conventions de télétravail ont été signées en 2020.
- ✓ Encadrement du travail à distance.
- ✓ Mise en place de plages horaires afin de tenir compte des organisations de service et de s'adapter au mieux aux différentes situations.

- **Formations à distance**

- ✓ Véritable essor des formations professionnelles des agents en distanciel : 27 sessions de formation, 12 thématiques, 251 stagiaires.
- ✓ Déploiement de formations dédiées à l'utilisation des outils facilitant le travail en distanciel.

Accompagner face aux difficultés induites par la pandémie

- **Renforcement de la prévention des risques psychosociaux**

Un service de soutien et d'accompagnement psychologique anonyme, confidentiel et gratuit, ouvert à tous les agents de l'université 24 h sur 24, 7 jours sur 7. Assuré par le cabinet Psya, ce service est opérationnel depuis le 7 avril 2020, en complément des dispositifs existants.

- **Prolongation des contrats doctoraux**

Avec la volonté de soutenir l'activité de recherche des doctorants et de compenser les interruptions des travaux de recherche dues à la crise, 50 contrats doctoraux de la cohorte 2017-2020 ont été prolongés de 2, 3, 6 et 12 mois. Cette décision fait suite à la proposition du MESRI et au vote favorable du conseil d'administration du mois de juin. Les cohortes à venir seront également concernées.

Valoriser les engagements de tous

- **RIFSEEP**

Augmentation de 6% de la part indemnitaire de l'IFSE. Près de 750 agents concernés pour un montant chargé d'environ 230 K€.

- **Prime exceptionnelle Covid-19**

Versée aux agents particulièrement mobilisés pendant l'état d'urgence sanitaire

afin de tenir compte d'un surcroît de travail (surcharge dans les tâches habituelles, prise en charge de missions inhabituelles, réalisation de tâches spécifiquement liées au Covid-19). 364 agents en ont bénéficié pour un montant chargé d'environ 250 K€.

- **Adaptation de la politique sociale en matière de restauration**

Pour faire face à la fermeture des établissements de restauration collective, 596 agents titulaires et contractuels, BIATSS et enseignants, participant à la continuité de l'activité ont bénéficié d'une prise en charge des frais de restauration, pour un montant total de 111 459 €.

Accompagnement des temps forts de l'année

Temps démocratique avec l'établissement des listes électorales pour le renouvellement des conseils centraux.

Temps du pilotage par la transmission des données RH permettant de participer au projet du MESRI de connaissance des coûts des activités des établissements d'enseignement supérieur et de recherche ou encore d'établir la méthode 2 de projection à trois ans de la masse salariale dans le cadre du dialogue stratégique de gestion avec le Rectorat.

Temps de fiabilisation permettant de compléter les comptes individuels de retraite des agents titulaires pour corriger les anomalies détectées afin de réduire l'impact financier du défaut de qualité.

Développement de la dématérialisation dans tous les domaines de la RH

Mise en place de dossiers consultables à

distance facilitant le traitement dans les différents secteurs RH :

- ✓ Dématérialisation des arrêtés liés à la santé, des saisines et des décisions du comité médical fluidifiant la collaboration entre la gestion RH et la médecine de prévention.
- ✓ Dématérialisation de l'instruction des dossiers des prestations sociales.
- ✓ Dématérialisation des dossiers des candidats au recrutement à destination des membres des jurys de concours.
- ✓ Mise à disposition facilitée des pièces justificatives des mouvements de paye pour contrôle de l'Agence comptable.
- ✓ Accès à distance aux documents nécessaires à la gestion collective pour les membres des instances de l'établissement (CPE, CAC restreint).
- ✓ À partir du 1^{er} juillet 2020, les demandes d'admission à la retraite se font en ligne et de façon dématérialisée par l'utilisation du portail de l'espace numérique sécurisé des agents publics (ENSAP).
- ✓ L'ENSAP permet aux agents, depuis mars 2020, de consulter en ligne leurs bulletins de paye, y compris l'historique pouvant remonter jusqu'à décembre 2016.



12

IMMOBILIER

Immobilier

2 040 interventions ont été réalisées par les ateliers des services techniques

654 devis ont été produits

FAITS MARQUANTS

Une organisation renouvelée

- Restructuration de l'organigramme de la direction du Patrimoine immobilier suite à une concertation interne des équipes
 - ✓ Création d'un pôle unifié des maintenances internes et externalisées.
 - ✓ Renforcement du pôle maîtrise d'ouvrage.
 - ✓ Regroupement des fonctions des missions d'exploitation autour d'un responsable unique.

Le Schéma pluriannuel de stratégie immobilière

- Création d'une salle de cours de 140 places au centre Broca.
- Avancement de deux phases pour l'installation au centre Mahler des deux laboratoires de recherche en archéologie « Trajectoires » et « ArchAm ».
- Aménagement de locaux pour l'UFR d'histoire et l'installation de la composante de philosophie au centre rue du Four.
- Fin des travaux pour l'Institut de recherche juridique de la Sorbonne (IRJS) au centre Panthéon.

Poursuite des études du futur campus de la Chapelle

- Obtention du permis de construire en octobre, visant une remise des offres des entrepreneurs de travaux au premier semestre 2021.

Plan de Relance – Rénovation énergétique des bâtiments publics de l'État

En réponse à l'appel à projets, la direction du

Patrimoine immobilier a produit les études de 7 opérations et proposé l'opération de l'Épaurif, maître d'ouvrage mandaté, avec la réfection des couvertures du Campus Port-Royal – centre Lourcine (4,55 M€) pour un montant total de 7,26 M€.

Cinq projets ont été retenus pour un montant total de 1,23 M€

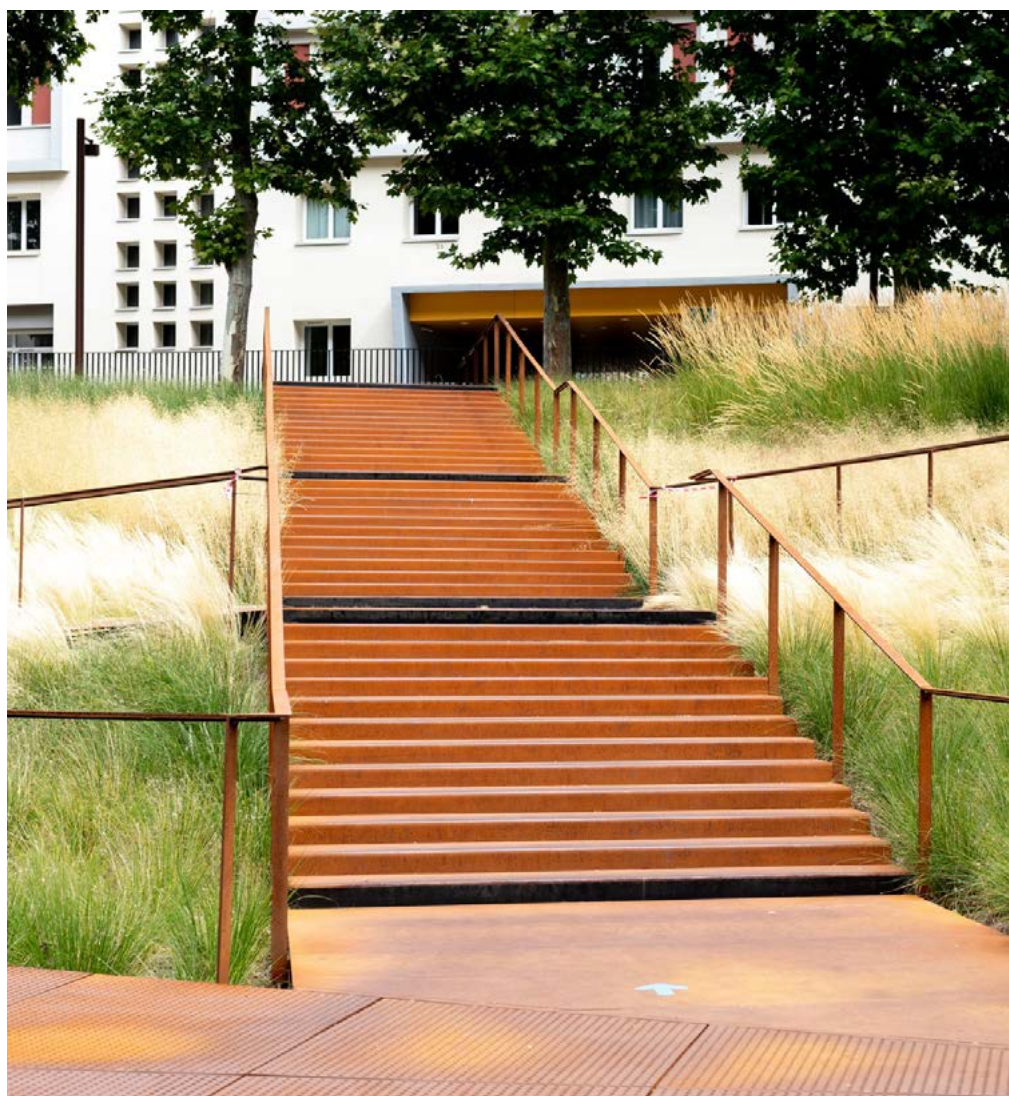
- ✓ Centre Pierre-Mendès-France : remplacement des fenêtres des circulations
- ✓ Centre Broca : réfection et isolation de la toiture terrasse du bâtiment B
- ✓ Centre rue du Four : réfection et isolation de la couverture
- ✓ Maison des Sciences Économiques : isolation de la façade Sud et pilotage des installations techniques par un système de gestion technique du bâtiment
- ✓ Centre Panthéon : pilotage des installations techniques par un système de gestion technique du bâtiment.

Travaux d'aménagement et de gros entretien renouvellement : les opérations significatives

- Aménagement de locaux pour le Centre audiovisuel d'études juridiques (Cavej) et l'université Numérique Juridique Francophone (UNJF) en marge du SPSI.
- Réaménagement de la loge d'accueil et mise en conformité à l'accessibilité des sanitaires et escaliers, du centre René-Cassin.
- Finalisation du programme pluriannuel de réfection de peinture du centre Pierre-Mendès-France, suivi du lancement du programme de réfection des revêtements de sols des circulations en résine.

Systèmes et outils de gestion technique

Le système de gestion technique du bâtiment, installé sur le Campus Port-Royal centre Lourcine a été mis à profit pour suivre les interventions des constructeurs en garanties biennales.





13

**LOGISTIQUE
ET SUPPORT**

Logistique et support

FAITS MARQUANTS

Transfert et déménagements

En appui à la direction du Patrimoine immobilier (DPI), les services logistiques Panthéon/Sorbonne, Malher, Campus Port-Royal et Lourcine ont contribué aux opérations immobilières :

- 39 opérations dont 28 liées à la mise en œuvre du SPSI pour un montant total de 130 k€ annuels ont été confiés à des prestataires extérieurs.

Organisation des plannings d'enseignements

- Des ajustements majeurs ont été menés par les services du planning pour adapter l'activité aux travaux de mise en œuvre du SPSI et aux travaux de sécurité, lancés par les instances rectores qui ont rendu inaccessibles une dizaine de salles (soit plus de 300 h hebdomadaires).
- Reprise ponctuelle de locations extérieures pour l'enseignement irlandais et Foyer international.
- Baisse des demandes ponctuelles (soutenance de thèses, rattrapages, conférences etc.).
- Légère augmentation des créneaux d'enseignement placés au Campus Condorcet.

Opération Covid-19

- Désinfection de 700 bureaux.
- Installation de 130 stations de gel mobiles, de 110 fixes et de 150 distributeurs d'essuie-mains papier.
- Distribution de plus de 50 000 lingettes virucides, de 600 paires de gants, de 12 000 masques, de 4 500 charlottes pour micros et de 20 clefs 4G.



14

**NUMÉRIQUE
ET SYSTÈME
D'INFORMATION**

Numérique et système d'information

- Amphithéâtres interactifs : 6 équipés avec une installation fixe et 12 avec un dispositif semi-fixe
- 5 salles de cours équipées en audiovisuel
- 27 sessions de formation sur l'ENT, Zoom, Excel
- 15 sessions de présentation du fonctionnement télétravail (5 à 10 personnes par session)
- 20 nouveaux supports d'aide (vidéo et PDF)
- 107 applications disponibles dans l'ENT
- 450 ordinateurs portables fournis pour le travail à distance et le télétravail
- 664 droits d'accès accordés pour la sécurisation des accès distants ouverts à l'occasion du confinement
- 380 bornes Wi-Fi
- 53 433 utilisateurs uniques ont accédé à l'ENT
- 76 237 réunions Zoom
- 2 054 documents signés calligraphiquement
- 200 connexions simultanées au système d'accès distant sécurisé (VPN)
- 13 405 tickets de demandes d'assistance traités et clôturés sur 14 463 tickets ouverts (66 tickets clos par jour ouvré pour une moyenne de 71 tickets créés par jour ouvré)

FAITS MARQUANTS

Assurer la continuité de l'activité

Déploiement de plusieurs dispositifs pour l'enseignement, la recherche et l'administration :

- « Amphis virtuels » : dispositif de captation et de diffusion reposant sur des équipements audiovisuels, la plateforme Panopto intégrée aux espaces pédagogiques interactifs (EPI).
- Amélioration continue de la fiabilité et de la performance de la plateforme pédagogique.
- Organisation et gestion des examens en ligne.
- Fourniture d'ordinateurs portables.
- Renforcement de la capacité des accès distants sécurisés à certaines applications et aux dossiers partagés via l'ENT.
- Solution Zoom pour les réunions en visioconférence et les webinaires.

- Application de signature calligraphique, justificatif de déplacement étudiant, rendez-vous scolarité, évolutions des conventions de stage en ligne, saisie des notes via les espaces pédagogiques, relevé de notes officiel en ligne.

Mise à disposition de nouveaux services, évolution d'outils existants et projets

Nouveau site institutionnel (nouvelle charte graphique, nouvelle organisation des publications, animation des webmasters etc.).

- Nouvel outil de publication de l'offre de formation : Amétys.
- Microsoft 365 (anciennement Office 365) disponible pour les étudiants et les enseignants.
- *Réservaculture* (inscription pédagogique aux activités culturelles).
- Nouvelle version de l'outil de gestion de documents (Nuxeo), nouvelle version de

la médiathèque (POD), nouvelle version de classes virtuelles (BBB), nouvelle plateforme d'envoi de fichiers lourds (Filex).

- Amélioration continue de la fiabilité et de la performance des infrastructures réseau, serveurs, de stockage, de sécurité et de sauvegarde.
- Extension de la couverture Wi-Fi et renouvellement des équipements réseau pour les centres René-Cassin, Broca, Malher et rue du Four.
- Installation de la téléphonie sur IP (ToIP) pour René-Cassin.
- Livraison de la salle 1 au centre Panthéon.

Sécurité du système d'information et DPO

- Sécurisation de nouveaux dispositifs mis en place à l'occasion du confinement : réunions Zoom, amphis virtuels, cours et examens en ligne...
- Contribution aux élections en ligne pour les conseils centraux : aspects techniques, sécurisation et sincérité du scrutin.
- Accompagnement de projets en matière de protection des données personnelles, dans le domaine administratif mais aussi dans celui de la recherche.
- Sensibilisation des utilisateurs au RGPD (campagne de formation en ligne en février 2020) et mise en place de sessions de formation.
- Renforcement de la sécurité de l'accès à l'application de gestion financière et comptable (SIFAC).

Contribution au schéma pluriannuel de stratégie immobilière

- Expertise auprès de la direction du Patrimoine immobilier (DPI) pour la rénovation du câblage informatique et le contrôle d'accès des centres René-Cassin, Broca, Malher et rue du Four.

Participation de la DSIUN à des projets transverses, régionaux, nationaux et européens

- Organisation et animation de la première journée d'étude sur la science ouverte à l'université.
- Copilotage du groupe de travail « Services managés », dans le cadre du Datacenter ESR régional porté par l'UNIF à Lognes.
- Co-pilotage de la publication « Recommandations pour les annuaires de l'enseignement supérieur - SupAnn 2020 ».
- Animation des ateliers « Authentification » et « Développement », consortium ESUP-Portail.
- Expertise technique auprès de l'AMUE pour le comité technique national SIFAC.
- Maintenance de l'application nationale de gestion des conventions et des offres de stage (Esup-stage).
- Développement, hébergement et exploitation de la plateforme nationale d'envoi de SMS (Esup-SaaS-SMSU).
- Expertise auprès de l'association SUPDPO et du groupe de travail Parcoursup.
- Contribution à la réponse à l'appel à projet H2020 Science with and for Society (SwafS) - *Support for the Research and Innovation Dimension of European Universities* sur le volet « Science ouverte », dans le cadre d'Una Europa (Una.Resin).
- *European Open Science Cloud (EOSC)* : adhésion de l'université et structuration de l'EOSC français.



15

**SÉCURITÉ
ET PRÉVENTION
DES RISQUES**

Sécurité et prévention des risques

- 146 stagiaires formés à la prévention des risques
- 10 comités d'hygiène, de sécurité et des conditions de travail (CHSCT)
- 1 renouvellement d'avis favorable de la commission de sécurité pour le centre Rue du Four (ensemble des centres de Paris 1 Panthéon-Sorbonne)
- Dépenses liées à l'entretien et à la maintenance de la sécurité :
 - ✓ Vérification des équipements en exploitation : 112 168 €
 - ✓ Maintenance préventive des moyens de secours : 78 221 €
 - ✓ Maintenance corrective des moyens de secours : 46 758 €
- Entretien et vérification de 155 équipements
- Environnement : 260 kg des déchets chimiques éliminés et 5 078 kg des déchets DEEE éliminés

FAITS MARQUANTS

Politique de prévention des risques

Plusieurs visites de services ont été effectuées par les membres du CHSCT avec pour objectif :

- L'amélioration des conditions de travail.
- Le déploiement d'outils de prévention notamment un guide sur l'évaluation des risques professionnels et le protocole de visite pour la délégation des membres du CHSCT.

Dispositifs organisationnels et moyens de protections contre le Covid-19

L'implication forte et active de l'équipe a conduit à la réalisation de dispositifs organisationnels et à la mise en œuvre de moyens de protection.

- Mesures organisationnelles
 - ✓ 1 plan de continuité d'activité
 - ✓ 1 plan de reprise d'activité
 - ✓ 50 plans de reprise d'activité de structure
 - ✓ 1 protocole sanitaire de rentrée

- ✓ 1 protocole sanitaire pour l'organisation des espaces d'exams et concours
- ✓ 1 protocole en période de crise sanitaire mis à jour régulièrement
- ✓ 1 protocole de test individuel et collectif réalisé par la DEVE
- ✓ 1 référent Covid-19 de l'établissement
- ✓ 70 référents Covid-19 de structure/composante
- ✓ 313 dossiers traités d'autorisation au télétravail

- Équipements de protection
 - ✓ 305 unités de plexiglass distribuées par la direction du Patrimoine immobilier
 - ✓ 50 000 unités de masques chirurgicaux distribuées
 - ✓ 12 000 masques en tissu lavable distribués par la direction de la Logistique
 - ✓ 25 000 paires de gants
 - ✓ 1 883 litres de gel hydroalcoolique
 - ✓ 150 stations de gel hydroalcoolique installées dans les locaux



16

**AFFAIRES
JURIDIQUES**

Affaires juridiques

Indicateurs de l'activité du service de la vie institutionnelle

Indicateurs de janvier à décembre 2020		Janvier – décembre 2019
ÉLECTIONS	Scrutins organisés	48
	Comités électoraux consultatifs	9
	Comités techniques relatifs à des questions électorales	2
CONSEIL D'ADMINISTRATION	Séances	14
	Documents ayant fait l'objet d'une analyse juridique préalable	377
	Extraits de PV produits	96
	PV approuvés	13
COMMISSION DES STATUTS	Statuts	6

Indicateurs de l'activité du service juridique

CONVENTIONS	Nombre de conventions	220 expertisées
SECTIONS DISCIPLINAIRES	Enseignants-chercheurs et enseignants	1
	Usagers	25
CNESER	Enseignants-chercheurs et enseignants	0
	Usagers	1
RECOURS ET CONTENTIEUX	Nombre de recours et de dossiers contentieux défendus pour l'établissement	319

FAITS MARQUANTS

Accompagner et rendre possible la continuité du service

- Renforcement de la veille juridique et de l'accompagnement en termes de conseil aux différentes gouvernances, notamment dans le cadre de la crise sanitaire.

- Accompagnement à la mise en place de procédures dématérialisées juridiquement sécurisées :
 - ✓ Portage de l'approbation des modalités de délibérations à distance des instances collégiales (instances centrales en formation plénière ou restreinte, instances du dialogue social et instances des structures internes) de l'université.

- ✓ Rôle actif dans la sécurisation juridique de l'organisation des modalités d'enseignement, ainsi que dans l'organisation de l'adaptation du contrôle des connaissances.
- Organisation des élections universitaires par voie électronique :
 - ✓ Expression du besoin de la publication du décret nécessaire à la mise en œuvre de ces modalités.
 - ✓ Augmentation significative de la participation aux élections des conseils : un taux de participation globale à 24 %, une participation des étudiants de 20 % (+6 %), une participation des enseignants-chercheurs de 73 % (+23 %) et des BIATSS de 55 % (+ 5 %).
- Accompagnement à l'avancement des grands projets d'établissement tel qu'Una Europa.

Suivi des évolutions réglementaires

- Application progressive de la Loi de transformation de la fonction publique de 2019.
- Anticipation de l'application de la Loi de programmation de la recherche pour les années 2021-2030.





17

COMMUNICATION

Communication

- 5 événements institutionnels majeurs pilotés directement par la direction de la Communication (Vœux, Cérémonie des docteurs, semaine thématique #P1PS droits des femmes, rentrée, accueil des nouveaux arrivants)
- 13 lettres d'information interne (dont 5 spéciales continuité d'activité) et 37 Infoflash
- 210 sollicitations presse reçues et traitées
- 1 812 photos publiées dans la photothèque (68 jours de reportage)
- 80 actualités mises en ligne sur pantheonsorbonne.fr
- Près de 200 dossiers traités au sein de l'unité Identité, création graphique et fabrication

FAITS MARQUANTS

L'info et les relations presse s'adaptent et se mettent au tempo de la crise sanitaire

- **La lettre d'information interne " spéciale continuité d'activité "**
 - ✓ Mise en œuvre dès le premier confinement
 - ✓ Réalisée intégralement à distance
 - ✓ Envoyée à toute la communauté professionnelle pour préserver le lien et informer les personnels sur les dispositifs d'urgence mis en place pour assurer les missions de l'université
- **Les outils spécifiques liés à la communication de crise**
 - ✓ FAQ étudiants
 - ✓ FAQ personnels
 - ✓ Page web dédiée aux aides à destination des étudiants
 - ✓ Information renforcée sur les réseaux sociaux, etc.
 - ✓ Activité photographique maintenue et destinée à documenter cette période particulière

Un nouveau site web en septembre 2020

Le nouveau site web de l'université a pris son envol à la rentrée universitaire 2020/2021. Résolument tourné vers l'expérience utilisateur, ce changement majeur de paradigme de la communication numérique

constitue une nouvelle étape dans la modernisation des outils pour une meilleure valorisation de l'image de l'université. Les mini-sites des composantes sont progressivement mis à jour par les référents webmasters.

En 2020, Paris 1 Panthéon-Sorbonne conserve sa première place sur les réseaux sociaux

- Facebook : 133 291 fans (vs 122 600 fans en janvier 2020)
- Twitter : 58 126 abonnés (vs 50 000 en janvier 2020)
- LinkedIn : 241 667 abonnés (vs 210 700 en janvier 2020)
- Instagram : 17 100 abonnés (vs 8 920 en janvier 2020)

Un axe de communication renforcé : la vie de campus

- **Création d'un poste de chargée de communication Vie de campus**, une nouvelle mission qui a pris tout son sens dans le contexte pandémique :
 - ✓ renforcer la communication auprès de la communauté étudiante ;
 - ✓ valoriser les initiatives étudiantes et les actions innovantes au sein de notre université ;
 - ✓ relayer les informations prioritaires : dispositifs pédagogiques et des aides mis en place à destination des étudiants.

- **Mieux nous adapter aux usages de nos étudiants**

- ✓ Réflexion sur un nouveau support d'information spécifique
- ✓ Étude sur l'utilisation des réseaux sociaux

Une politique événementielle innovante et agile

- **Repenser les événements et les adapter aux règles imposées par le protocole sanitaire pour :**

- ✓ Remettre en œuvre les grands temps forts, internes et externes de l'université.
- ✓ Permettre une reprise de l'activité en direct et à distance :

- o la rentrée et l'accueil des nouveaux arrivants ;
- o l'accueil des étudiants et des personnels ;
- o un *serious game* à destination des étudiants primo-entrants ;
- o un coffret d'accueil a été envoyé aux nouveaux personnels arrivants, en parallèle de la réunion.

Les rendez-vous étudiants que sont les semaines #P1PS ont également été entièrement repensés, dès le mois de décembre, afin de proposer des dispositifs participatifs à distance.





1

Février 2020

Lancement du projet INDIGO dont l'objectif consiste à soutenir la modernisation des universités guinéennes en les accompagnant dans la définition et la construction de leur projet d'établissement.

2

Février 2020

Lancement du projet de recherche DEMOSERIES, lauréat de l'ERC Advanced Grant en 2019, qui a pour ambition d'étudier le soft power des séries TV.

3

Septembre 2020

Fin de mandat de l'équipe du président Georges Haddad et nomination de Thomas Clay au poste d'administrateur provisoire de l'université dans l'attente des élections aux conseils centraux.

4

Septembre 2020

Une rentrée 2020 au format hybride avec l'organisation d'un live qui a cumulé plus de 6 000 vues.

5

Septembre 2020

Une rentrée 2020 au format hybride avec l'organisation d'un live qui a cumulé plus de 6 000 vues.

6

Septembre 2020

La communauté de Paris 1 Panthéon-Sorbonne rend hommage à l'historien Dominique Kalifa.

7

Octobre 2020

Cérémonie d'hommage à Samuel Paty, enseignant assassiné dans l'exercice de ses fonctions, dans la cour d'honneur du centre Panthéon.

8

Octobre 2020

Renouvellement de la convention de la bibliothèque interuniversitaire de la Sorbonne (BIS) avec l'université Sorbonne Nouvelle - Paris 3 offrant ainsi à la BIS un statut juridique stable pour les dix ans à venir.

9

Novembre 2020

Quarante délégués de promotion signent leur lettre de mission. Leur principal objectif : permettre une meilleure circulation des informations pratiques entre les étudiants et l'équipe enseignante.

10

Novembre 2020

Premier scrutin électronique à l'université avec un taux de participation exceptionnel.

11

Décembre 2020

Présentation du Rapport sur la pédagogie numérique, premier pas vers une véritable politique d'établissement en matière de numérique

Directeur de la publication : Christine Neau-Leduc

Coordination de projet : Marianne Garcia et Francisca Cabezas

Coordination éditoriale et mise en page : Gwenaël Cuny, Marine Garcia et Emmanuel Joseph

Suivi d'édition : Selma Akkari et Mélanie Rémy

Crédits photo : Pascal Levy / Panthéon-Sorbonne

La réalisation du *Rapport d'activité 2020* de l'université Paris 1 Panthéon-Sorbonne a été coordonnée par le service d'Aide au pilotage et la direction de la Communication.

Merci à l'ensemble des équipes de l'université de Paris 1 Panthéon-Sorbonne qui ont contribué à son élaboration.



Certifié PEFC / Imprimé sur papier issu des forêts gérées durablement et de sources contrôlées / pefc-france.org / Axiom Graphic





12, place du Panthéon • 75005 Paris
pantheonsorbonne.fr

