



UNIVERSITÉ PARIS 1  
PANTHÉON SORBONNE

# RAPPORT D'ACTIVITÉ 2019



Cour d'honneur du centre Panthéon



UNIVERSITÉ PARIS 1

**PANTHÉON SORBONNE**

---

# Sommaire

**1** **ENTRETIEN**  
**AVEC GEORGES HADDAD,**  
PRÉSIDENT  
DE L'UNIVERSITÉ PARIS 1  
PANTHÉON-SORBONNE  
(p. 7)

**2** **ENTRETIEN**  
**AVEC MARTINE RUAUD,**  
DIRECTRICE GÉNÉRALE DES SERVICES  
DE L'UNIVERSITÉ PARIS 1 PANTHÉON-  
SORBONNE  
(p. 11)

**3** **DÉVELOPPEMENT DURABLE**  
**ET RESPONSABILITÉ**  
**SOCIÉTALE DES**  
**UNIVERSITÉS**  
(p. 15)

**4** **LES CHIFFRES-CLÉS**  
(p. 21)

**5** **LES TEMPS FORTS**  
**INSTITUTIONNELS**  
(p. 27)

**6** **RECHERCHE, VALORISATION**  
**ET ÉDITION**  
(p. 33)

**7** **FORMATION, VIE ÉTUDIANTE,**  
**ORIENTATION ET INSERTION**  
**PROFESSIONNELLE**  
(p. 39)

**8** **DOCUMENTATION**  
**ET BIBLIOTHÈQUES**  
(p. 45)

**9** **RELATIONS**  
**INTERNATIONALES**  
(p. 51)

**10** **SPORT**  
(p. 57)

**11** **BUDGET ET ACHATS**  
(p. 61)

**12** **RESSOURCES HUMAINES**  
(p. 65)

**13** **IMMOBILIER**  
(p. 69)

**14** **LOGISTIQUE ET SUPPORT**  
(p. 73)

**15** **NUMÉRIQUE ET SYSTÈME D'INFORMATION**  
(p. 77)

**16** **SÉCURITÉ ET PRÉVENTION DES RISQUES**  
(p. 81)

**17** **AFFAIRES JURIDIQUES**  
(p. 85)

**18** **COMMUNICATION**  
(p. 89)

---

**ANNEXES**

- Trombinoscope 2019
- Liste des UFR, instituts et composantes
- Gouvernance et organisation de l'université
- Liste des unités de recherche et écoles doctorales



1

**ENTRETIEN AVEC  
GEORGES HADDAD**

PRÉSIDENT  
DE L'UNIVERSITÉ PARIS 1  
PANTHÉON-SORBONNE

## **Quel serait selon vous le principal temps fort de l'année 2019 pour l'université Paris 1 Panthéon-Sorbonne ?**

Una Europa constitue indubitablement l'un des temps forts de l'année écoulée. Nous faisons partie des grands projets européens avec une dimension très prometteuse. Aujourd'hui, Una Europa est face à un choix : être un réseau d'universités européennes ou s'inscrire dans une dynamique d'édification d'une véritable université européenne. Mon ambition – qui est également celle du ministère de l'Enseignement supérieur, de la Recherche et de l'Innovation (MESRI) ainsi que de la Commission européenne – c'est qu'Una Europa soit une université diplômante, de la licence au doctorat pour les étudiants qui le souhaitent.

## **Pour nos étudiants et nos chercheurs, la rentrée a été synonyme de l'ouverture de deux nouveaux campus : Port-Royal et Condorcet. L'aboutissement de projets au long cours pour notre établissement...**

Oui ! Ces nouveaux espaces représentent une véritable respiration pour notre communauté. À propos du Campus Port-Royal et plus spécifiquement le centre Lourcine, je tiens à rendre hommage à mon prédécesseur, Jean-Claude Colliard, qui a été l'initiateur du projet. Ce campus existe grâce à lui et à son action. Je me réjouis que ce bâtiment soit ouvert depuis septembre pour nos étudiants en droit et nos enseignants-chercheurs. Quant au Campus Condorcet, nous sommes arrivés au terme de la phase 1 et, là aussi, je souhaite rendre hommage à Jean-Marc Bonnisseau qui a accompagné cette première rentrée pendant trois ans avec toutes ses équipes.

## **Après les premières Assises de la recherche, l'année 2019 a été celle des bibliothèques. Pourquoi ce choix ?**

J'ai souhaité mettre en valeur ce patrimoine exceptionnel de notre université, celui de nos bibliothèques qui sont gérées par le ser-

vice commun de Documentation et les bibliothèques interuniversitaires Cujas et de la Sorbonne. L'Année des Bibliothèques a mobilisé toutes les forces dans ces composantes, des conservateurs aux personnels techniques et administratifs, et je m'en réjouis. Cette mise en lumière se prolongera jusqu'au printemps 2020 pour s'achever, en apothéose, avec la remise des insignes de docteur *honoris causa* à Carla Hayden, directrice de la bibliothèque du Congrès des États-Unis.\*

## **Que signifie l'aboutissement du nouveau plan quinquennal qui lie Paris 1 Panthéon-Sorbonne avec son ministère de tutelle ?**

Le travail sur le nouveau contrat quinquennal a abouti fin 2019. Ce dernier a d'ailleurs été officiellement signé début 2020, au Collège de France, en présence de la ministre. Ce contrat engage notre université dans sa vie la plus profonde en définissant les grands axes d'activités et d'engagements aux niveaux pédagogique et recherche. Il définit l'action de l'université pour les cinq années à venir en relation avec la tutelle. Il ne faut pas oublier non plus le contrat de plan État-Région (CPER) qui a été développé dans le cadre de Sorbonne Alliance. 2019 a été une année charnière concernant ce projet, d'autant que l'université Sorbonne Nouvelle - Paris 3 a accepté d'en faire partie aux côtés des autres membres : Fondation Maison des sciences de l'Homme (FMSH), l'ESCP Europe et l'Ined.

## **En interne, le Régime indemnitaire tenant compte des fonctions, des sujétions, de l'expertise et de l'engagement professionnel, ou RIFSEEP, a été adopté. Que retenir-vous de cette évolution ?**

Tout d'abord il convient de préciser que l'adoption de ce régime indemnitaire ne signifie pas l'arrêt des travaux sur ce sujet. Le RIFSEEP doit encore être affiné et amélioré. Il s'agit néanmoins d'une étape majeure. Durant plusieurs mois, il a fait l'objet de nombreuses discussions et d'une concertation avec les syndicats et l'ensemble des partenaires.

\* En raison de la pandémie de Covid-19, cette cérémonie, prévue au moment de la rédaction de ce rapport d'activité, n'a pas pu se dérouler.



Étant particulièrement attaché au dialogue social, il m'a paru important, de jouer mon rôle de président dans ce dossier en soutien de l'action de toute l'équipe de direction qui m'a accompagné, pour la plupart d'entre eux, jusqu'à la fin de ce mandat difficile mais passionnant.

### **Où en est-on de la fondation universitaire ?**

La Fondation Panthéon-Sorbonne est entrée dans les principes de l'université. Elle doit désormais faire l'objet d'une appropriation de la part de l'ensemble des acteurs concernés au sein de l'université : composantes, laboratoires et centres de recherche...



**Justement, l'une des spécificités de Paris 1 Panthéon-Sorbonne est de former à la recherche par la recherche avec près d'une thèse soutenue chaque jour...**

Au-delà du chiffre, il est vrai impressionnant, je souhaite souligner l'importance de la mise en valeur de nos jeunes docteurs. Chaque année, l'université organise désormais une Cérémonie des docteurs de l'année précédente. Cela me paraît essentiel et j'espère que mon successeur la pérennisera dans le calendrier institutionnel de l'établissement. De même, notre Concours international d'éloquence fait dorénavant partie de l'ADN de l'établissement. Il est sorti d'une forme de confidentialité pour devenir un marqueur de l'excellence que nous revendiquons. Plus globalement, 2019 a mis

en lumière l'importance de la communication pour notre université, avec l'institutionnalisation de grands rendez-vous – externes ou internes comme la Cérémonie des vœux ou la Journée d'accueil des nouveaux personnels – mais aussi le lancement de notre nouvelle revue #1257. Une grande université moderne ne peut exister aujourd'hui sans une équipe de communication à la hauteur de ses ambitions.

### **2019 marque la dernière année complète de votre mandat. Que reprenez-vous de ces presque quatre années passées au service de l'université ?**

Paris 1 Panthéon-Sorbonne a une identité forte d'université de formation et de recherche intensives en sciences humaines et sociales à vocation nationale et internationale. Je retiens, et ce n'est pas forcément négatif, que notre université est en tension permanente. Paris 1 Panthéon-Sorbonne est vibrante, elle ne dort jamais. Cela représente un défi à tous les niveaux : à l'intelligence, à la générosité, au partage et à l'audace. Présider Paris 1 Panthéon-Sorbonne nécessite une audace que je n'ai pas toujours suffisamment eu pour lever certains freins en interne. Mais le revers positif de cette médaille est que notre université donne sa place à chacun et qu'elle suppose une présidence de partage, d'écoute et de dialogue. J'ai visité des centaines d'universités dans le monde, peu d'entre elles présentent ces deux caractéristiques : être à la fois une université de service public et une université citoyenne.

### **Avec ce recul, que souhaitez-vous à Paris 1 Panthéon-Sorbonne pour l'avenir ?**

Qu'elle relève les défis de la modernité et de la pensée complexe pour affirmer son identité engagée et son rayonnement dans les disciplines qui sont les siennes, au service des étudiants et de la grande aventure de la recherche.



Martine Ruaud rend hommage aux collègues partant à la retraite pour l'année 2019

2

**ENTRETIEN AVEC  
MARTINE RUAUD**

**DIRECTRICE GÉNÉRALE  
DES SERVICES  
DE L'UNIVERSITÉ PARIS 1  
PANTHÉON-SORBONNE**

## **Les ouvertures des campus Port-Royal et Condorcet constituent deux événements marquants de cette année 2019. Quelles ont été les conséquences pour l'université ?**

Pour notre université, l'ouverture du Campus Port-Royal a d'abord permis de récupérer des surfaces supplémentaires et ainsi d'améliorer les conditions de travail des étudiants et des personnels puisque nous restons, malgré tout, l'université la moins bien dotée en mètres carrés. Désormais, nous disposons d'un site agréable, neuf et moderne. Cela nous a offert une respiration car nous avons pu retrouver de l'espace pour d'autres sites de l'université. C'est aussi l'aboutissement d'un projet au long cours, qui a été initié il y a une dizaine d'années. Il a donc fallu faire les ajustements nécessaires en fonction des besoins qui avaient évolué. S'il reste encore des choses à mettre en place, les retours des personnels et étudiants sont bons. Pour ce qui concerne le Campus Condorcet c'est un peu différent. Le déménagement des équipes de recherche a eu lieu entre fin août et octobre. Les personnels qui y travaillent sont ravis. L'enjeu pour Paris 1 Panthéon-Sorbonne ? Faire vivre ces locaux, s'approprier les lieux, et y organiser nos propres événements scientifiques.

## **Le RIFSEEP que l'université a dû mettre en place, constitue aussi un dossier important. Comment cela s'est-il passé ?**

Le RIFSEEP est un régime indemnitaire qui concerne l'ensemble de la fonction publique. À Paris 1 Panthéon-Sorbonne, nous avons attendu la publication de l'ensemble des textes de loi sur le sujet pour le mettre en place en juillet 2019. Pour sa mise en œuvre, nous avons constitué des groupes de travail. En effet, le RIFSEEP suppose de raisonner en termes de fonctions. Nous avons donc dû faire un important travail de cartographie des fonctions, toujours dans le cadre d'échanges collectifs.

En parallèle, l'université a souhaité mettre en place le complément indemnitaire annuel (CIA) qui est le deuxième volet du RIFSEEP pour reconnaître l'investissement individuel

des personnels, d'un projet d'établissement ou d'une direction, en fonction de critères bien définis. Dans cette optique, la direction des Ressources humaines (DRH) a travaillé avec les services pour être le plus cohérent possible. C'est un processus collaboratif et qui s'inscrit dans la durée : les responsables ont validé chacune des fonctions attribuées. Nous sommes bien conscients que des ajustements restent à faire et ils seront faits en 2020.

## **À la demande de l'université, la Cour des comptes avait effectué un contrôle et a rendu un rapport en 2018. Cela a-t-il eu une incidence sur les actions menées en 2019 ?**

Bien sûr, cela nous a donné des pistes d'amélioration et des lignes directrices. De nombreux points avaient déjà été traités au moment du rendu des conclusions et nous avons poursuivi nos efforts. Un travail important a été fait sur la sécurisation de la paye ainsi que sur la prise en charge des vacataires avec un processus de dématérialisation. Nous avons également lancé le contrôle interne comptable et financier (CICF) : il y a désormais des personnes dédiées à ce contrôle qui œuvrent en synergie avec un groupe de travail de façon régulière. Autre réalisation concrète : le travail sur la Charte européenne du chercheur qui a été acté en CA. Nous suivons des étapes et nous sommes engagés dans une réflexion avec l'ambition d'obtenir le label « HR Excellence in Research » qui est important, notamment dans le cadre d'Una Europa.

Par ailleurs, nous avons assaini nos finances. La direction des Affaires financières et du Budget (DAFB), en lien avec le Rectorat, a instruit un dossier qui nous a permis de rembourser une partie de l'un de nos deux emprunts.

Enfin, dans notre optique d'amélioration du pilotage, nous nous sommes engagés dans un travail avec le ministère de l'Enseignement supérieur, de la Recherche et de l'Innovation (MESRI) sur le coût des activités de l'université. Cela nous aide à mettre en place des outils pour connaître plus précisément le coût de la formation, le coût de la recherche... Ce travail

nous permet notamment de mieux structurer l'ensemble des données au sein de l'établissement comme par exemple les données RH ou les données de la DEVE (maquettes, horaires...). L'objectif : fiabiliser ces données et les croiser. C'est un changement essentiel à l'université puisque cela nous permet d'anticiper notre contractualisation. Pour nous c'est un changement de cap : nous essayons d'être plus en projection et moins en réaction et de nous donner les outils pour le faire.



**D'un point de vue organisationnel, une restructuration de l'organigramme a été entreprise. Pourriez-vous nous en dire plus ?**

Effectivement, tous les organigrammes des directions centrales et celui de l'université ont été passés en revue et mis à jour. Ils étaient, pour la plupart, lacunaires et ne reflétaient pas vraiment la réalité des services. Nous avons cherché à les clarifier, les simplifier et les harmoniser. En 2020, nous initierons cette réflexion avec les composantes.

**Les étudiants et personnels ont aussi fait l'objet d'une attention particulière...**

En 2019, nous avons amélioré l'accueil des nouveaux étudiants en licence 1. Un partenariat avec le Centre Pompidou a d'ailleurs été conclu en ce sens et permet à chaque étudiant de première année de bénéficier d'un abonnement d'un an à la carte POP' avec notamment un accès illimité et prioritaire au musée.

Il en va de même pour l'accueil des nouveaux

personnels avec une journée qui leur est dédiée chaque année. Il y a eu aussi la première édition de la Fête de l'été des personnels. En 2019, nous avons également relancé l'enquête sur les conditions de vie au travail. Les résultats ont été sources de réflexion pour acter des priorités.

Plus largement, l'université s'est engagée pour la qualité de vie au travail avec notamment la mise en place du Schéma directeur du handicap ou encore le lancement d'une campagne et d'un dispositif contre le harcèlement. Ces engagements sont importants pour nous et nous souhaitons poursuivre nos efforts en ce sens.

**En fin d'année, le contexte social a eu des répercussions au sein de notre université. Quel est votre sentiment ?**

La mobilisation à l'université est très liée au contexte national. Les services et les composantes ont été impactés dans le cadre de la réorganisation des examens. La décision concernant leur réorganisation n'a pas été facile à prendre, mais il était nécessaire de respecter l'égalité de traitement devant les examens.

**Y a-t-il eu d'autres réalisations majeures en termes de projets, de recherche et à l'international ?**

Une cellule d'aide au montage de projets a vu le jour avec un recrutement en fin 2019.

Pour ce qui concerne la recherche, la réorganisation des écoles doctorales a été un chantier important. C'était d'ailleurs l'une des recommandations de l'HCERES. En clair, nous avons souhaité rendre plus lisible le parcours doctoral.

Concernant les relations internationales, il faut bien sûr citer Una Europa qui a obtenu un double financement de la part de la Commission européenne et du MESRI. Mais ce n'est pas tout : de nombreux projets ont été décrochés par notre université à l'image du projet INDIGO avec les universités guinéennes.





# 3

## DÉVELOPPEMENT DURABLE ET RESPONSABILITÉ SOCIÉTALE DES UNIVERSITÉS

# Développement durable et Responsabilité sociétale des universités (DD et RSU)

L'université Paris 1 Panthéon-Sorbonne inscrit le développement durable et la responsabilité sociétale parmi ses principales actions.

Elle a souhaité donner un signal fort dans ce domaine ces dernières années, avec la désignation d'un vice-président de la commission de la formation et de la vie universitaire (CFVU) et d'un directeur en charge de ces questions, pour impulser une dynamique et conduire des actions avec et pour la communauté universitaire, marquant ainsi sa volonté de développer un engagement responsable.

L'université poursuit ainsi son action dans les trois sphères que couvrent le développement durable : économique, sociétale et environnementale.

Le développement durable est une ressource pour l'établissement et doit s'intégrer à la culture organisationnelle.

Avec le soutien de ses Copil et Cotec, créé en 2018, l'année 2019 a été marquée par un ensemble d'actions qui permet d'aller de l'avant dans un domaine où tout est en construction.

## FAITS MARQUANTS

### La semaine étudiante du développement durable

Cet événement s'inscrit désormais dans le cadre des semaines thématiques #P1PS. Portée par les associations et organisations étudiantes de notre établissement, elle bénéficie d'un soutien sous forme de labels délivrés par le Reffed (Réseau français des étudiants pour le développement durable).

- Végétalisation de la cour du centre Panthéon (Green Sorbonne)
- Installation de cendriers participatifs
- Organisation de conférences *Masterclass* (intervenant, célébrité de l'écologie) sur « *Ville Fertile, Le sens de l'humus, GoodPlanet* »
- Stands et ateliers, troc de livres et de vêtements
- Potager participatif au centre Pierre-Mendès-France
- Alimentation saine avec le soutien du Crous

Deux représentants de l'enseignement supérieur, de la recherche et de la vie étudiante de la Ville de Paris sont venus féliciter les étudiants pour leur initiative. La direction de la Communication ainsi que le service de la Vie étudiante ont participé à l'organisation de cet événement.

### Le tri des déchets

Des réflexions liées au tri des déchets qui bénéficient de l'expertise de la direction de la Logistique sont en cours pour répondre aux besoins des étudiants comme des personnels.

### Les sujets initiés

De belles perspectives pour l'avenir se construisent et se dessinent avec des thématiques sur ces questions liées à l'environnement mais aussi élargies à tout le volet de la responsabilité sociale qui placent le développement durable au cœur des missions de l'université Paris 1 Panthéon-Sorbonne.



## L'AFFAIRE DE TOUS

### Direction de l'Enseignement et de la Vie étudiante

- Schéma directeur pluriannuel du handicap
- Des crédits alloués, dans le cadre de la CVEC, dédiés au bien-être des étudiants

### Unité d'enseignement de formation aux activités physiques et sportives

- Actions ciblées vers le handicap
- Actions ciblées vers le bien-être des étudiants



### Bibliothèque interuniversitaire de la Sorbonne (BIS)

- Suppression de la possibilité d'imprimer en couleur sur le parc de reprographie public et incitation au recours préférentiel à la reprographie par scanner
- Mise en place de poubelles de tri papier dans tous les espaces internes de la BIS
- Remplacement des gobelets plastiques des fontaines à eau par des gobelets en carton recyclable
- Soutien au retour à l'emploi : 5 recrutements dans le cadre du dispositif PEC (3 agents de catégorie C, 2 de catégorie B), 1 recrutement de magasinier (catégorie C) par le dispositif PACTE, 1 accueil pour stage en entreprise en convention avec l'association LADAPT, qui a débouché sur un recrutement en CDD du stagiaire accueilli
- Soutien aux ateliers protégés

### Service commun de la Documentation

- Don de livres périmés
- Recyclage de livres en mauvais état à la bibliothèque interuniversitaire Cujas
- Lancement d'un groupe de travail développement durable
- Amélioration de l'accessibilité de la bibliothèque

### Direction du Patrimoine immobilier

- Poursuite des efforts en matière de dématérialisation, de suivi et de rationalisation des consommations par outils informatiques
- Mise en œuvre d'une assistance pour un système de management de l'énergie sur 5 sites représentant 80 % des consommations
- Diagnostic de trois façades de bâtiments

### Direction de la Logistique

- Mise en place, avec le prestataire de nettoyage, du tri sélectif sur le Campus Port-Royal – centre Lourcine (10 000 m<sup>2</sup>)
- Opérations de recyclage dans le temps des anciens kakémonos par le service reprographie

### Direction du Système d'information et des Usages numériques

- Établissement d'une nouvelle convention pour le don de matériel réformé aux associations
- Relèvement du point de consigne
- Régulation de la température des salles serveurs
- Mise en œuvre d'indicateurs environnementaux concernant la puissance électrique consommée des salles serveurs des centres Pierre-Mendès-France et Panthéon

### Direction de la Communication

Une réflexion « numérique responsable » :

- Suppression des fichiers/images inutilisées sur le site internet

- Instauration de bonnes pratiques internes : moins de pièces jointes lourdes par courriel, plus de dossiers partagés, plus de tchats pour moins de courriels, téléchargement et images compressées
- Conception d'un site web qui répond aux exigences d'accessibilité et respectueux des bonnes pratiques d'éco-conception
- Impression sur du papier issu de forêts gérées durablement par un imprimeur ayant le label Imprim'Vert pour la revue #1257

#### Direction des Affaires financières et du Budget

- Prise en compte des critères de développement durable et responsabilité sociétale des universités dans le cadre des marchés publics

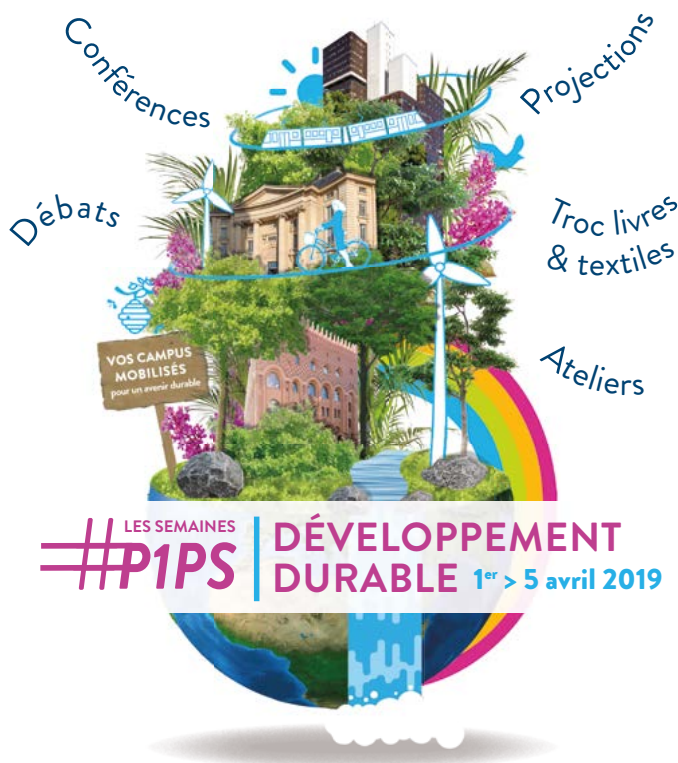
#### Direction des Ressources humaines

Une direction qui s'est pleinement inscrite dans la démarche de responsabilité sociale des universités :

- Accompagnement des agents en situation difficile
- Schéma directeur du handicap
- Lutte contre toutes les formes de discriminations

#### Direction de la Prévention, de la Sécurité et de l'Environnement

- Élimination des déchets des produits chimiques : 340 kg
- Élimination des déchets d'équipements électriques électroniques : 7 293 kg





Festival Les Tropicantes #2 dans la future Cité du développement durable à Nogent-sur-Marne





4

**LES CHIFFRES-CLÉS**

# Indicateurs généraux

## STRUCTURE DE L'UNIVERSITÉ

3

GRANDS DOMAINES



Sciences économiques et de gestion



Arts et sciences humaines



Droit et science politique

10

UNITÉS DE FORMATION  
ET DE RECHERCHE (UFR)



4

INSTITUTS

(IDUP, IEDES, ISST, IREST)



25

SITES OU CENTRES  
EN ÎLE-DE-FRANCE



1

DÉPARTEMENT  
DE FORMATION CONTINUE :

la Formation continue  
Panthéon-Sorbonne (FCPS)



1

CENTRE D'ENSEIGNEMENT  
À DISTANCE,

le Centre audiovisuel  
d'études juridiques (CAVEJ)



Source : DEVE-ORIVE

## LES RESSOURCES DE L'UNIVERSITÉ

219 M€

DÉPENSE D'INITIAL

Plus de

1 200

personnels administratifs  
et de bibliothèques  
(dont 57 % de femmes)



Plus de

150

professeurs invités



Plus de

1 400

enseignants et  
enseignants-chercheurs  
(dont 51 % de femmes)



108

professeurs émérites  
(dont 40 % de femmes)



Source : DAFB-DRH

## LES ÉTUDIANTS DE L'UNIVERSITÉ

PLUS DE  
**43 700**

ÉTUDIANTS INSCRITS  
À LA RENTRÉE 2019  
(dont 62 % de femmes)

dont  
**25 %**  
de boursiers

dont  
**24 %**  
d'étudiants étrangers  
et 152 nationalités  
représentées



**67 %**  
diplômés en licence (L3)

**70 %**  
diplômés en master (M2)



**2 400**  
doctorants



**2 000**  
étudiants inscrits  
en formation professionnelle  
(continue et alternance)

Source : DEVE-ORIVE

## L'UNIVERSITÉ À L'INTERNATIONAL

PRÈS DE  
**10 000**

ÉTUDIANTS ÉTRANGERS  
INSCRITS  
dont 78 % non européens



**2 000**  
étudiants en formations  
internationales diplômantes



**940**  
étudiants étrangers accueillis  
en mobilité entrante



**540**  
étudiants en mobilité  
sortante



**400**  
établissements partenaires  
dans 84 pays



**250**  
étudiants inscrits  
en cotutelle de thèse

Source : DRI

## L'UNIVERSITÉ ET LES LANGUES



**14**  
langues enseignées



**28 000**  
étudiants inscrits  
dont 79 % en licence

Source : DDL

## LA RECHERCHE À L'UNIVERSITÉ



**10**  
ÉCOLES  
DOCTORALES



**350**  
thèses et habilitations  
à diriger des recherches  
(HDR) soutenues



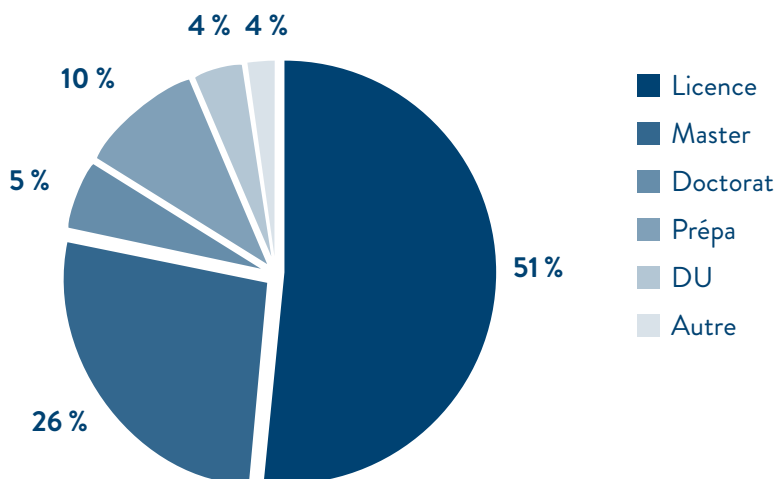
**36**  
équipes de recherche (dont  
23 en cotutelle avec le  
CNRS ou l'IRD)



Plus de  
**1**  
événement scientifique  
organisé par jour

## RÉPARTITION DES ÉTUDIANTS PAR CYCLE

Inscriptions administratives à la rentrée 2019



Source : DEVE



13

mentions  
licences

68

mentions masters  
au total

dont 1 mention Métiers  
de l'enseignement, de l'éducation  
et de la formation (MEEF) 2<sup>nd</sup> degré

5

intitulés de magistères  
(assimilés à des diplômes  
d'université)

et 15 parcours si l'on compte  
la 1<sup>re</sup>, 2<sup>e</sup> et 3<sup>e</sup> année

15

parcours  
de préparations  
aux concours

(avec les préparations aux concours  
de l'agrégation)

54

DU avec  
un intitulé unique

10

parcours  
doctoraux



Première rentrée sur le nouveau Campus Port-Royal – centre Lourcine, septembre 2019

# 5

## **LES TEMPS FORTS INSTITUTIONNELS**

# Les temps forts institutionnels

## Adoption du Schéma directeur du handicap

Paris 1 Panthéon-Sorbonne porte une attention toute particulière à l'accueil et à l'accompagnement des personnes en situation de handicap, étudiant ou personnel. En 2019, cette politique en faveur de leur inclusion s'est formalisée par l'adoption du Schéma directeur du handicap 2019-2022. Adopté par le conseil d'administration de l'établissement, ce schéma pluriannuel a pour ambition de développer le bien-être des étudiants et des personnels au sein de l'université Paris 1 Panthéon-Sorbonne et de favoriser le bien-vivre ensemble. Il s'articule autour de quatre axes stratégiques qui représentent, au-delà des bénéfices pour les personnes en situation de handicap, un réel apport pour l'ensemble de la communauté :

- Améliorer l'accès à la formation et à la recherche
- Impulser une culture du handicap au sein de la communauté universitaire

- Une université engagée pour une société plus inclusive
- Une université, espace de vie et de travail pour tous

## Un dispositif anti-harcèlement

**Quand je ne dis pas clairement oui c'est que je dis clairement non.**

**VICTIME OU TÉMOIN DE HARCÈLEMENT, SIGNEZ-LE !**  
[sosharcelements@univ-paris1.fr](mailto:sosharcelements@univ-paris1.fr) | 01 44 07 87 00

UNIVERSITÉ PARIS 1  
PANTHÉON SORBONNE

Sur un concept de :

**UNIFSUNIES**  
contre la violence et le harcèlement

UNIVERSITÉ  
DE GENÈVE



Garante du vivre-ensemble et du respect des personnels, l'université s'est engagée contre le harcèlement et la violence au travail, sous toutes leurs formes, en mettant en place un dispositif destiné à l'ensemble de sa communauté. Mis en place avec l'appui des instances représentatives, dont le comité technique et le comité d'hygiène, sécurité et des conditions de travail, ce dispositif vise à sensibiliser les agents et étudiants aux différentes formes de harcèlement en donnant des clés de compréhension. Il vise également à accompagner et protéger les victimes en les aidant à faire

un signalement et en s'engageant à ce que toutes les situations de harcèlement cessent dès lors qu'elles sont signalées. C'est dans cette démarche qu'une cellule a été créée et est joignable par téléphone ou par courriel.

Afin de sensibiliser la communauté universitaire à ces problématiques, l'université a aussi mis en place une campagne d'affichage impactante et a largement communiqué sur le sujet auprès de sa communauté.

### L'Année des Bibliothèques



Au printemps 2019, Paris 1 Panthéon-Sorbonne a souhaité mettre à l'honneur l'exceptionnelle richesse de son patrimoine documentaire en inaugurant l'Année des Bibliothèques. Cet événement inédit, d'une durée d'un an, propose des expositions, des rencontres scientifiques ou encore des semaines de découverte. Ces animations permettent de faire connaître les collections, le patrimoine ainsi que la diversité des métiers des bibliothèques au grand public ainsi qu'aux personnels et aux étudiants.

Des temps forts ont rythmé cette année exceptionnelle : les Journées européennes du patrimoine en septembre, la Nuit de la lecture, l'ouverture de la nouvelle bibliothèque universitaire Jean-Claude Colliard du Campus Port-Royal. Elle s'achèvera, au printemps 2020, avec la remise d'un doctorat *honoris causa* à Carla Hayden, directrice de la bibliothèque du Congrès des États-Unis.\* Avec cette initiative, l'université avait pour

ambition de réaffirmer que les bibliothèques constituent une ressource essentielle du savoir et de la recherche universitaire.

### Una Europa : une année charnière

2019 a été une année charnière pour Una Europa, le projet novateur d'université européenne, porté par Paris 1 Panthéon-Sorbonne, aux côtés de sept établissements partenaires prestigieux.

Au mois de juin, les membres d'Una Europa ont eu la joie d'apprendre que leur projet avait été sélectionné par la Commission européenne aux côtés de sept autres initiatives. Cette récompense, qui témoigne de la solidité du projet, a permis à Una Europa d'accéder à une dotation de cinq millions d'euros afin de poursuivre sa construction. Ce financement, qui s'échelonne sur trois ans, a été suivi d'un financement du ministère de l'Enseignement supérieur, de la Recherche et de l'Innovation (MESRI) à hauteur de 500 000 euros. Au mois d'octobre, lors de son assemblée générale, Una Europa a accueilli un nouveau membre au sein de son alliance : l'université d'Helsinki, établissement de recherche de premier plan. Au total, Una Europa compte désormais huit membres : Freie Universität Berlin (Allemagne), Alma mater Studiorum Università di Bologna (Italie), the University of Edinburgh (Royaume-Uni), Helsingin Yliopisto (Finlande), Uniwersytet Jagielloński w Krakowie (Pologne), KU Leuven (Belgique), Universidad Complutense de Madrid (Espagne) et l'université Paris 1 Panthéon-Sorbonne (France).



\* En raison de la pandémie de Covid-19, cette cérémonie, prévue au moment de la rédaction de ce rapport d'activité, n'a pas pu se dérouler.



## Deux prix Nobel en Sorbonne

Avec plus d'un évènement scientifique organisé chaque jour, Paris 1 Panthéon-Sorbonne offre à sa communauté et au grand public des rencontres sur des thématiques variées avec un contenu exigeant et des intervenants prestigieux. En 2019, l'université a eu l'honneur d'accueillir en ses murs deux prix Nobel. Au mois de mai, c'est Denis Mukwege, prix Nobel de la paix 2018, qui a donné une conférence en Sorbonne sur la reconstruction de la paix en République démocratique du Congo. En octobre, Joseph E. Stiglitz, prix Nobel d'économie 2001, a participé à une *master-class* doctorale sur le thème du verdissement de la croissance et de la lutte contre les inégalités. Il est également intervenu lors d'une conférence Finance et Société.



## Sorbonne Alliance

Sorbonne Alliance, regroupement associatif d'établissements d'enseignement supérieur sans chef de file, a pris son essor en 2019. Le projet a notamment été présenté au ministère de l'Enseignement supérieur, de la Recherche et de l'Innovation au printemps. Des initiatives ont été mises en route : la mise en commun de programmes de formation du personnel des services de documentation ainsi qu'un accord avec des universités africaines. Ce dernier point correspond à la volonté de créer un réseau sur le continent africain pour faire rayonner les sciences humaines et sociales au-delà de nos frontières. C'est

dans cette idée, que la fondation Maison des Sciences de l'homme (FMSH) et Paris 1 Panthéon-Sorbonne ont pris part à un projet européen conjoint, Raqmyat, dont l'objectif est de contribuer à la création d'un nouveau paradigme de formation doctorale en sciences humaines et sociales en Tunisie.



## Ouverture des campus Condorcet et Port-Royal

2019 marque l'aboutissement de deux projets immobiliers importants : l'ouverture des campus Port-Royal et Condorcet à la rentrée.

Le Campus Port-Royal, composé du tout nouveau centre Lourcine et du centre René-Cassin, est aujourd'hui le centre névralgique de l'enseignement du droit à Paris 1 Panthéon-Sorbonne. Lancé en 2011, cet ambitieux chantier offre aux étudiants et personnels de nombreux équipements : une bibliothèque, des locaux de recherche et d'enseignement, des espaces administratifs, un service central de la reprographie, un service logistique ainsi qu'un amphithéâtre de 500 places. Près de 4 000 étudiants ont fait leur rentrée au sein du Campus Port-Royal – centre Lourcine.



C'était également la première rentrée pour le Campus Condorcet. Fondé par onze établissements d'enseignement supérieur et de recherche, dont Paris 1 Panthéon-Sorbonne, ce campus international ambitionne de devenir l'un des fleurons de la recherche française en matière de sciences humaines et sociales. Pour l'heure, douze équipes de recherche de l'université ont rejoint le Campus Condorcet.

### Concours international d'éloquence

Pour la deuxième année consécutive, Paris 1 Panthéon-Sorbonne a organisé son Concours international d'éloquence. Toujours en partenariat avec l'Agence universitaire de la francophonie (AUF), cette deuxième édition était ouverte aux étudiants du monde entier. Les associations étudiantes Lysias Paris1, SONU et Révolte-toi Sorbonne étaient, cette année encore, parties prenantes de l'évènement. Deux nouveaux partenaires ont rejoint l'aventure : TV5 MONDE et la Fondation Voltaire. Le concours s'est terminé, après plusieurs semaines d'épreuves, sous la coupole du Panthéon lors d'une soirée exceptionnelle en présence de Nathalie Baye, marraine de l'évènement.



### Semaines thématiques #P1PS

Lancées en 2018, les semaines thématiques #P1PS font désormais partie du calendrier événementiel de l'université. Créées autour de journées internationales, les semaines #P1PS, contraction de Paris 1 Panthéon-Sorbonne sous forme de mot-dièse (ou *hashtag* en anglais), sont des semaines thématiques organisées tout au long de l'année à destination des étudiants et animées par les étudiants. Elles ont pour vocation de communiquer et d'ouvrir le dialogue sur des sujets qui nous concernent tous. Droits des femmes, mais également développement durable ou handicap.



### Contrat quinquennal

En 2019, ont eu lieu les travaux préparatoires à la signature du contrat pluriannuel de l'université pour la période 2019-2023. Quinquennal, ce contrat a pour objectif de favoriser un dialogue stratégique entre l'État et les établissements d'enseignement supérieur. Concrètement, ce document détaille les grands axes stratégiques et objectifs de l'université : le projet Sorbonne Alliance, la formation et vie universitaire, la recherche, l'international ainsi que la gouvernance et le pilotage. C'est un document structurant pour les années à venir.







# 6

**RECHERCHE,  
VALORISATION  
ET ÉDITION**

# Recherche, valorisation et édition

## LA RECHERCHE ET LA VALORISATION

- 36 unités de recherche (dont 23 UMR et 13 EA) et 10 écoles doctorales
- 1 000 enseignants chercheurs, 800 ingénieurs, techniciens et personnels administratifs (ITRF et ITA)
- 2 400 doctorants inscrits en thèse
- Plus de 300 thèses soutenues, dont une quarantaine en cotutelles internationales
- 150 thèses financées  
(contrats doctoraux Paris 1 Panthéon-Sorbonne, Labex, Région, CIFRE, etc.)
- 42 soutenances d'HDR pour l'année 2018/2019 (dont 38 en 2019)
- 60 conventions de recherche signées pour un montant de 3,6 M€  
(hors École universitaire de recherche et ERC)

## CLASSEMENTS

Dans le classement Quacquarelli Symonds 2019 (QS) Paris 1 Panthéon-Sorbonne (membre de la Coordination des universités de recherche intensive françaises), reste la première université française en archéologie, architecture, droit, études du développement, histoire et géographie. L'université figure au deuxième rang pour l'histoire ancienne et classique et est troisième en philosophie et en économie.

Au niveau mondial, Paris 1 Panthéon-Sorbonne se situe dans le Top 50 mondial dans 6 disciplines: l'archéologie (18°, soit 5 places gagnées), la philosophie (26°), le droit (30°), l'histoire classique et ancienne (20°, soit 18 places gagnées), l'histoire (46° – moins 6 places), la philosophie (47° rang). Ces résultats montrent que Paris 1 Panthéon-Sorbonne est l'une des universités de sciences humaines et sociales les plus performantes en France et les plus attractives à l'international.

## FAITS MARQUANTS

École universitaire de recherche (EUR) et European Research Council – Advanced Grant (ERC)

- **2 EUR coordonnées par l'université :** l'École des Hautes études en démographie obtenue lors de la première vague et l'EUR ArChal (Archéologie dans le présent :

les défis globaux à la lumière du passé) obtenue en 2019 doté d'un montant de 6,45 M€ sur 10 ans, en collaboration avec d'autres universités partenaires : Freie Universität de Berlin, Universidad Complutense de Madrid, Università di Bologna, Institut National des Langues et Civilisations Orientales (INALCO), Musée d'Archéologie Nationale.

- **1 EUR dont l'université est partenaire :** l'EUR Paris Graduate School of Economics (PGSE), portée par l'École d'économie de Paris et, à travers le laboratoire IHMC, de l'EUR Tr-Litteræ (Interdisciplinary Humanities and Cultural Transfers) portée par l'université Paris Sciences et Lettres (PSL).
- **ERC :** l'ERC DEMOSERIES (Shaping Democratic Spaces : Security and TV Series), d'un montant de 2,2 M€ sur 5 ans, étudie le rôle et les formes des fictions télévisées dans les représentations sociales contemporaines. La recherche visera en premier lieu à analyser les dimensions esthétique et éthique de ces fictions, en tant qu'outils de sensibilisation et de formation des téléspectateurs.

### Una Europa et volet Recherche

En complément des financements obtenus dans le cadre de l'appel pilote « Universités européennes », l'université Paris 1 Panthéon-Sorbonne a obtenu, au titre du PIA3, 500 k€ afin de développer le volet recherche de ce projet. Trois activités principales sont financées :

- **Fonds d'amorçage pour des projets partenariaux :**  
Ce financement conjoint invite les chercheurs de Paris 1 Panthéon-Sorbonne à proposer des projets dans l'une des 4 thématiques prioritaires d'Una Europa dans l'objectif de renforcer et d'initier une coopération à long terme.
- **Lancement de bourses de mobilité doctorale/postdoctorale au sein d'un laboratoire des universités partenaires :**  
Les bourses de mobilité de courte durée visent à consolider la collaboration entre laboratoires de Paris 1 Panthéon-Sorbonne et des universités membres d'Una Europa.
- **Recrutement d'un « post-doc » pour trois ans, au sein de la direction de la Recherche et de la Valorisation (DIREVAL) :**  
Sa mission principale est d'assurer, sous

l'autorité de la coordinatrice scientifique du Comité interne de coordination pour le Patrimoine culturel, l'animation de cette thématique pilotée par Paris 1 Panthéon-Sorbonne.

### Sorbonne Alliance

Au niveau national, ces collaborations avec les établissements partenaires sont renforcées par la montée en puissance de Sorbonne Alliance : l'université Paris 1 Panthéon-Sorbonne, l'ESCP Europe, l'INED et la FMSH. Outre la montée en puissance de Sorbonne Alliance, l'année 2019 a été marquée par la signature de ses statuts et l'engagement d'une démarche partagée avec l'université Sorbonne Nouvelle - Paris 3.

### HRS4R (Human Resources Strategy for Researchers)

L'université s'est engagée dans un processus de labellisation par l'Union européenne de sa stratégie de ressources humaines pour l'ensemble des personnels contribuant à une activité de recherche avec une attention particulière portée aux modalités de recrutement (Open, Transparency and Merit Recruitment).

### Campus Condorcet

À l'été 2019, nos laboratoires se sont installés sur le Campus Condorcet (ANHIMA, CHS, CRIDUP, Géographie-Cités, PRODIG, LGP, IMAF, IDHES, SIRICE, LAMOP, LADYSS, Mondes américains). Situé à Aubervilliers, le Campus Condorcet, dont notre université est membre, relève le défi de créer un haut lieu scientifique en sciences humaines et sociales.

### Cérémonie des docteurs

Confortée par le succès rencontré lors de la première édition, la deuxième édition de la Cérémonie des docteurs s'est tenue au mois de février avec trois objectifs :

- honorer les docteurs de l'année précédente ;

- mettre en valeur le cursus doctoral de l'établissement ;
- renforcer la dynamique *alumni*.

### La formation doctorale

- 2019 a vu la restructuration de la formation doctorale et des parcours doctoraux des 10 écoles doctorales.
- Dans le cadre de la convention signée en 2017 avec l'Institut français de la mode, 19 doctorants ont pu expérimenter une approche pluridisciplinaire et transversale des métiers de la mode et du luxe, en développant des problématiques de recherche inédites. Ces doctorats sont uniques en France.

## Les Éditions de l'Institut de recherche juridique de la Sorbonne (IRJS)

### Publications

- 4 actes de colloques
- 4 ouvrages issus de journées d'études
- 3 thèses
- Vente d'un peu moins d'un millier d'exemplaires de nos ouvrages

## LES ÉDITIONS

### Les Éditions de la Sorbonne

#### Production éditoriale

- 41 ouvrages édités dont 1 OEP + 2 rééditions et 1 réimpression
- 16 exemplaires publiés sur l'ensemble des 8 revues

#### Diffusion et commercialisation

- 268 livres sont en accès *freemium* sur Open Edition Book (OEB)
- 107 volumes de périodiques sont numérisés sur les plateformes OEB et Cairn. Six numéros avec deux ans de barrière mobile et un avec un an. Les autres sont en accès *freemium*
- 15 972 vendus via la Sodis et 6 021 retours, soit 9 951 volumes en ventes nettes
- 1 142 volumes vendus via la boutique (y compris les abonnements)



Conférence Carol Gilligan au centre Panthéon, octobre 2019





# 7

**FORMATION,  
VIE ÉTUDIANTE,  
ORIENTATION  
ET INSERTION  
PROFESSIONNELLE**

# Formation, vie étudiante, orientation et insertion professionnelle

## FORMATION INITIALE

Parcoursup	124 000 dossiers reçus
Néo-bacheliers 2019 (incluant CAVEJ, CNED et formations délocalisées)	4 445 Dont 62 % de femmes et 38 % d'hommes
Taux de réussite en licence	- 65 % ont validé leur L1 - 53 % de néo-bacheliers de 2015 ont obtenu leur licence en 3 ou 4 ans
Insertion professionnelle post M2	- 30 % poursuivent leurs études après un M2 - taux d'insertion de 93 % après 30 mois - 73 % occupent un emploi à durée indéterminée - 87 % occupent un emploi de niveau cadre - salaire net mensuel médian de 2 300 €

Source : DEVE ; ORIVE

[www.pantheonsorbonne.fr/services/orive/taux-de-reussite-en-licence/annee-2018-2019/](http://www.pantheonsorbonne.fr/services/orive/taux-de-reussite-en-licence/annee-2018-2019/)

[www.pantheonsorbonne.fr/services/orive/enquetes/insertion-professionnelle-des-diplomes/enquete-master/](http://www.pantheonsorbonne.fr/services/orive/enquetes/insertion-professionnelle-des-diplomes/enquete-master/)

## FORMATION INITIALE

Nombre d'étudiants inscrits à la rentrée 2019 :

- 22 360 en licence, dont 208 en licence professionnelle
- 11 385 en master, dont 335 en MEEF
- 4 238 inscrits dans les préparations aux concours
- 1 905 dans les différents diplômes universitaires
- 2 321 doctorants
- 1 492 autres (capacité, DAEU, programmes internationaux...)
- 400 étudiants en année de césure
- 3 300 étudiants inscrits en CPGE

## FAITS MARQUANTS

### Réussite en licence

En 2019, l'université Paris 1 Panthéon-Sorbonne a fait de la réussite en licence une priorité.

#### • Oui, si

On assiste à une augmentation du nombre d'étudiants dits « oui, si » au sein des licences qui ont été à l'initiative de ces dispositifs innovants dès la rentrée précédente, à savoir l'économie, l'AES et les sciences sociales. Ces étudiants se voient proposer des dispositifs particuliers, en fonction de



leurs besoins. Ceux-ci peuvent prendre la forme d'ateliers méthodologiques ou disciplinaires, de remise à niveau ou encore de suivi individualisé.

- **Dispositifs d'accompagnement élargis**

Les dispositifs d'accompagnement ont été élargis à toutes les composantes et licences. Ainsi, des moyens ont été attribués à chaque licence pour permettre d'identifier les étudiants les plus fragiles et de leur proposer des solutions pédagogiques adaptées.

- **Création des directions des Études**

Elles correspondent à un collectif d'enseignants qui ont pour mission, avec le support des équipes pédagogiques, d'identifier les étudiants en difficulté et de les diriger vers des dispositifs d'accompagnement adaptés pour renforcer la réussite en licence.

- **Mise œuvre du contrat pédagogique**

En complément, un nouveau logiciel, appelé ConPère, est désormais mis en place. Celui-ci permet aux étudiants de signer un contrat pédagogique avec l'établissement et de rentrer en contact avec les directeurs d'études.

L'ensemble de ces actions, qui nécessitent d'être poursuivies voire amplifiées dans les années à venir, constituent des piliers qui pourront dans l'avenir servir de base à la politique de l'établissement en termes de formation.

### **Contribution de la vie étudiante et de campus, commission CVEC**

La mise en place de la CVEC a permis un véritable changement d'échelle sur le plan de la vie étudiante. L'année 2019 a été celle de la structuration d'un dispositif permettant l'utilisation des crédits émanant de la CVEC, afin de pouvoir initier et mener à bien différents projets visant l'amélioration des conditions de vie des étudiants de notre université.

Pour cela, il a fallu renforcer en personnels le service de la Vie étudiante.

- **Des priorités concertées :**

- ✓ des objectifs et actions votés par le conseil d'administration en juin 2019 : santé et prévention santé, en y incluant le handicap, le sport, l'art et la culture, l'accueil des étudiants (pré-rentrées, journées portes-ouvertes), l'accompagnement à la citoyenneté, le développement durable et le budget étudiant participatif ;
- ✓ une augmentation du budget du FSDIE (Fonds de solidarité et de développement des initiatives étudiantes).

- **Le Schéma directeur pluriannuel du handicap 2019-2022**

- **Une dynamique autour de nouveaux appels à projets**

- **Bien-être des étudiants, renforcement et renouvellement des actions :**

- ✓ emploi d'une psychologue supplémentaire ;
- ✓ mise en place d'une ligne téléphonique d'écoute, y compris nocturne, pour les étudiants avec l'association *Nightline* ;
- ✓ création de plus d'une trentaine d'ateliers de sport bien-être et de sport santé ;
- ✓ multiplication des ateliers de pratiques artistiques (théâtre, photographie, radio...) ;
- ✓ convention avec le Centre Pompidou pour offrir une carte d'abonnement annuel à tous les étudiants de licence 1 et un tarif préférentiel pour les autres étudiants ;
- ✓ aménagement de locaux, perspectives de projets en collaboration avec le Crous.

## FORMATION CONTINUE PANTHÉON-SORBONNE (FCPS)

**39 diplômes gérés en formation continue**

**1 482 stagiaires en formation professionnelle (formations diplômantes et non-diplômantes)**

**63 % de femmes dans les formations continues diplômantes et alternances**

### FAITS MARQUANTS

#### **Certification Qualité de service du référentiel national de la formation continue universitaire (FCU)**

L'obtention par la FCPS, après audit du bureau Veritas, de la certification Qualité de service du référentiel national de la FCU, a engagé les équipes de la FCPS à tous les niveaux. Grâce à tous, la FCPS a obtenu à la fin de l'année 2019 le label Qualité FCU.

#### **Croissance soutenue de l'apprentissage dans le portefeuille d'activité de la FCPS**

- Une croissance soutenue de plus de 20 % dans un contexte national difficile
- Un recrutement rendu nécessaire à la DAFB pour parvenir à améliorer le suivi financier des recettes issues de l'alternance et de la collecte générale de la taxe hors quota, devenu CUFPA (4 M€) : ce recrutement est financé par les actions de collecte auprès des CFA
- L'ouverture du master 2 Gestion des systèmes d'information en ressources humaines en apprentissage et formation continue

#### **Coopération et partenariats**

- Agence nationale du contrôle du logement social (ANCOLS)
- Fédération nationale de la mutualité française (FNMF)
- Institut français du commerce et de la vente (IFCV)
- Centre technique des institutions de prévoyance (CTIP)
- Ministère des Armées – direction générale de l'Armement (DGA)

- Secrétariat général de la défense et de la sécurité nationale (SGDSN)
- Ministère des Sports

#### **Formation professionnelle (continue et en alternance)**

- Plus de 120 entités contre 54 en 2018
- Des grands noms : BNP Paribas, L'Oréal, Hachette, Total, Vinci, Sanofi, Air France, Safran, Axa France, Natixis, SNCF, IBM, Thalès, Carrefour, ArianeGroup, Saint Gobain, Framatome, Bouygues, Cardif, Manpower, Crédit Agricole, BPCE, Siemens, Air Liquide, Banque de France, Société Générale, Suez, Faurecia, Engie, CAP Gemini, Allianz, Airbus, GRDF, INA, Petit Bateau, Groupama, SFR, Orange, Lidl, France Telecom...
- Suivi et renforcement de nos partenariats historiques avec les CFA (conventions revues et actualisées) et nouvelle gestion pour les contrats professionnels en partenariat avec le CFA FormaSup, partenaire historique de l'université

#### **La formation en intra**

Elle permet de développer des réponses à des besoins de formations sur-mesure. À signaler les nouvelles collaborations avec l'ANCOLS ou le CTIP.

## FORMATION À DISTANCE

### École des arts en collaboration avec le Cned

491 inscrits en licence d'arts plastiques dont 209 en L1, 108 en L2, 174 en L3.

### Le CAVEJ (Centre audiovisuel d'études juridiques)

3 000 étudiants ont été formés à distance dont les deux-tiers en licence et 22 % en master. Le reste des effectifs est inscrit dans d'autres formations, la capacité en droit par exemple.

## ORIENTATION, INSERTION PROFESSIONNELLE ET PARTENARIATS ENTREPRISE

## FAITS MARQUANTS

### Renforcement des actions d'accompagnement à l'orientation

#### • Liaison secondaire/supérieur

- ✓ Multiplication des interventions dans les lycées avec des étudiants ambassadeurs, diversification des publics (lycées étrangers, élèves de la deuxième chance, sportifs de haut niveau, etc.) et des modalités d'information (rencontres sur site, conférences lors des salons, vidéos, etc.)
- ✓ Au près des professionnels : groupes de travail avec le rectorat de Paris, conférence sur la réforme du bac
- ✓ 3 journées portes ouvertes en partenariat avec les associations de filières et de nombreux services de l'université

#### • Amélioration de l'accueil de pré-rentree

- ✓ Animations et renforcement des opérations de communication
- ✓ Refonte du contenu éditorial du guide de l'étudiant *Bienvenue à l'université*

- ✓ Mise en place avec le service des Usages numériques d'un espace pédagogique interactif dédié à la préparation de la rentrée

#### • Accompagnement à l'orientation

- ✓ Accompagnement de l'étudiant à chaque étape clé du parcours de formation (réorientation, poursuites d'études à Paris 1 Panthéon-Sorbonne ou vers d'autres établissements)
- ✓ Diversification des outils d'aide à l'orientation (plateformes numériques, nouvelles ressources documentaires, etc.)
- ✓ MOOC sur les métiers du patrimoine culturel avec le service des Usages numériques

### Actions d'accompagnement à l'insertion professionnelle

- 3<sup>e</sup> Forum Objectif Emploi : 54 entreprises, 2 000 étudiants
- 10 conférences thématiques (APEC, BNPP, Commissariat aux armées, Société Générale, Accenture, ...).
- 10 bourses BNP Paribas sur le thème : « New ways of working, effet de mode ou véritable révolution dans l'organisation du travail »
- Ateliers CV
- 2 job dating pour des emplois étudiants tout au long de l'année et des emplois d'été

### Évaluations et enquêtes

- Évaluation des formations et des enseignements par les étudiants
- Enquêtes sur les conditions d'études en licence et master
- Insertion professionnelle des diplômés des licences professionnelles, masters et doctorats



# 8

## DOCUMENTATION ET BIBLIOTHÈQUES



# Documentation et bibliothèques

## FAITS MARQUANTS

### L'Année des Bibliothèques

- Une initiative qui permet de mettre en valeur la richesse exceptionnelle du patrimoine documentaire de l'université Paris 1 Panthéon-Sorbonne
  - ✓ Deux bibliothèques interuniversitaires et un service commun de Documentation
  - ✓ Plus de 3 millions d'ouvrages
- Un riche programme de manifestations déployé jusqu'au printemps 2020
  - ✓ Rencontres Una Europa – à Bologne en juin, puis à Paris en novembre – consacrées au patrimoine documentaire: une ouverture internationale dans le cadre de la valorisation du patrimoine universitaire
  - ✓ Participation de la BIS et de Cujas aux Journées européennes du patrimoine en septembre
  - ✓ Première semaine de découverte des bibliothèques en octobre, afin d'ouvrir les portes de ces institutions à l'ensemble des personnels de l'université
  - ✓ Conférences et organisation d'événements culturels
  - ✓ Exposition *Juger le patrimoine : les grands arrêts du Conseil d'État sur les monuments historiques*

## LE SERVICE COMMUN DE DOCUMENTATION (SCD)

- 418 000 entrées dans les bibliothèques
- 26 827 usagers réguliers sur le portail des ressources électroniques Domino
- 724 663 € en dépenses documentaires

## FAITS MARQUANTS

### Grands chantiers de l'année

- Déménagements et ouverture de la bibliothèque Jean-Claude Colliard
- Restructuration des magasins et plateaux de la bibliothèque du centre Pierre-Mendès-France (PMF)
- Réorganisation du service public à la bibliothèque du centre PMF et déménagements de collections
- Proposition aux lecteurs des places non conventionnelles qui ont rencontré un grand succès
- Accompagnement du transfert des bibliothèques d'histoire vers Aubervilliers :
  - ✓ environ 3 800 ml de collections ont été rééquipés, reclassés et recotés avant leur transfert ;
  - ✓ sur place ils ont été équipés de nouvelles étiquettes RFID compatibles avec le système antivol.

### Participation du SCD à la Nuit de la lecture

Lancement des dons de livres périmés et atelier de recyclage des livres en mauvais état.

### Ateliers Salon philo

Poursuite des ateliers organisés par la bibliothèque Cuzin autour des publications d'ouvrages d'enseignants-chercheurs de l'université.

### Lancement de deux appels d'offre avec le soutien du service des marchés publics

- Pour l'acquisition d'un outil de découverte qui sera mis en œuvre au premier semestre 2020 et qui permettra d'explorer le catalogue des imprimés et la documentation électronique en une seule recherche.
- Pour le déploiement d'un système antivol de dernière génération à la bibliothèque Jean-Claude Colliard et acquisition de quatre automates de prêt. Si ce système donne satisfaction il sera étendu aux autres bibliothèques du réseau.

### Offre de formation renforcée, avec le support de la direction du Système d'information et des Usages numériques

- Conception et mise en œuvre d'un cours en ligne de méthodologie documentaire proposé aux étudiants de première année en AES.
- Réorganisation du cycle de formation documentaire pour les doctorants (Cycladoc), en collaboration avec le collège des écoles doctorales.
- Participation à l'Espace pédagogique interactif (EPI) de pré-rentree pour les nouveaux arrivants et aux vidéos de présentation des bibliothèques et de leurs services.

## LA BIBLIOTHÈQUE INTERUNIVERSITAIRE DE LA SORBONNE (BIS)

- 242 222 entrées (+5,1 %), 21 019 lecteurs inscrits (+3,4 %)
- 16 650 nouveaux titres de monographies entrés au fonds général, 2 945 titres de périodiques imprimés
- 631 976 € de dépenses documentaires électroniques

## FAITS MARQUANTS

### Fusion Millennium

Intégration informatique complète de la bibliothèque de géographie dans le système de gestion de la BIS.

### Participation de la BIS à la Nuit de la lecture (ministère de la Culture)

Invitation à lire à voix haute : les lectures ont été diffusées en direct dans les espaces de la bibliothèque. Chaque participant a reçu un Chèque Lire. Enfin, une autrice de la Maison des écrivains et de la littérature a pris part à l'expérience et a produit un compte rendu poétique de cette polyphonie, dont le texte a été publié sur le site de la BIS.

### 250° anniversaire de la BIS : BIS\_2020 et nouveau site web

Pour préparer cette célébration qui aura lieu en 2020, la BIS a mené en 2019 un programme d'archives orales permettant de recueillir une quarantaine de témoignages de lecteurs anciens et nouveaux ainsi que de personnels de la BIS. Dans ce cadre, le cahier des charges du marché de refonte du site web a été élaboré et le marché attribué en fin d'année.

## Consolidation des liens de l'université Paris 1 Panthéon-Sorbonne avec la BIS

L'université, qui mène une politique de promotion des équipements documentaires d'excellence qui lui sont rattachés, a choisi de consolider ses liens avec la BIS en entrant dans un processus d'intégration de l'établissement respectueux de ses missions interuniversitaires, avec l'accord de la direction de la BIS et le soutien du ministère de l'Enseignement supérieur, de la recherche et de l'Innovation (MESRI).

Par ce geste, l'université entend affirmer son attachement à une documentation universitaire de niveau international dans le domaine des sciences humaines et sociales.



Salle de lecture Jaqueline de Romilly à la BIS

## LA BIBLIOTHÈQUE INTERUNIVERSITAIRE CUJAS

- 483 970 entrées
- 17 685 lecteurs inscrits dont 46 % de lecteurs rattachés à l'université Paris 1 Panthéon-Sorbonne
- 33 335 prêts à domicile
- 73 744 livres communiqués sur place
- 2 836 heures d'ouverture sur 278 jours

## FAITS MARQUANTS

### La bibliothèque Cujas au service de la recherche

- Journée d'études : *Chercheurs et bibliothèques juridiques : comment faire réseau ?*
- Nouveaux projets au service aux chercheurs, HOPPE-Droit et DROIT2HAL
- Réponse à l'appel à projet 2020 du GIS CollEx-Persée
- Exposition virtuelle *Des facultés sur le front du droit : Paris et Toulouse dans la Grande Guerre* à l'université de Lyon, publication des actes de la journée d'études consacrée à Paul Viollet, directeur de la bibliothèque de 1876 à 1914

### Les temps forts

- Amélioration de l'accessibilité de la bibliothèque avec l'installation de portes automatiques et de boucles auditives
- Amélioration de la communication, affiches et lancement d'un fil Twitter
- Nouvelle version du catalogue de la bibliothèque
- Lancement d'un groupe de travail développement durable



Nuit de la lecture à la bibliothèque Cujas



Emménagement de la nouvelle bibliothèque Jean-Claude Colliard sur le Campus Port-Royal – centre Lourcine, juillet 2019







# 9

## **RELATIONS INTERNATIONALES**

# Relations internationales

- 413 établissements partenaires dans 84 pays
- Près de 1 500 mobilités étudiantes entrantes ou sortantes en échange (dont 67 % de femmes)
  - ✓ Mobilités sortantes en échange : 533 (dont 67 % de femmes)
  - ✓ Mobilités entrantes en échange : 940 (dont 67 % de femmes)
- Nombre d'étudiants internationaux inscrits en 2018-2019 : 9 900 (dont 7 752 non-européens)
- Plus de 250 cotutelles internationales de thèse (dont 59 % de femmes)
- 3 nouveaux scientifiques en exil accueillis dans le cadre du programme PAUSE (dont 2 chercheuses) ce qui porte à 6 le nombre total sur 2019
- 150 enseignants-chercheurs invités ont effectué en 2018-19 une mobilité à Paris 1 Panthéon-Sorbonne (dont 39 % de femmes)

## FAITS MARQUANTS

### Renforcement de l'espace européen de l'enseignement supérieur et de la recherche par deux projets structurants

#### • Una Europa

- ✓ Février 2019 : signature des statuts de l'association à Cracovie.

L'association à but non lucratif Una Europa – dont le siège est établi au sein du campus bruxellois de l'université KU Leuven – vise à construire une relation pérenne et solide entre les universités du consortium Una Europa.

Ses objectifs sont en particulier :

- de poursuivre une coopération approfondie, large et intégrée à long terme entre ses universités membres dans les domaines de l'éducation, de la recherche et des services de qualité à la société ;
- d'élaborer et de mettre en œuvre des stratégies visant à faire de cette coopération intégrée une réalité durable, notamment par le biais d'applications à des mécanismes de financement infranationaux, nationaux, européens et internationaux ;

- de défendre les intérêts fondamentaux et promouvoir les valeurs d'Una Europa à tous les niveaux et vis-à-vis de tous les acteurs et autorités ;
- de cultiver une culture de l'excellence dans l'enseignement et la recherche ainsi que d'encourager les meilleures pratiques entre ses universités membres, notamment par une coopération toujours plus étroite entre leurs services administratifs ;
- de contribuer au développement de l'espace européen de l'enseignement supérieur et de l'espace européen de la recherche.

- ✓ Juin 2019 : le projet est sélectionné par la Commission européenne. Ce sont 5 M€ qui ont été alloués pour financer la création d'un véritable campus européen transnational.

- ✓ Octobre 2019 : réunion d'un comité interne de pilotage sur le thème du patrimoine culturel à Bruxelles en présence d'Andrea Grisorio, *Policy Officer*, et Domna Paschalidou, *Research Programme Assistant*, de l'unité Sociétés

inclusives et Patrimoine culturel de la Commission européenne. La réflexion a porté sur les opportunités des prochains appels européens sur cette thématique et a permis de prioriser les futures actions d'Una Europa dans le domaine.

- ✓ Novembre 2019 : journée de réflexion (*workshop*) sur le patrimoine des bibliothèques universitaires à Paris. Elle a réuni des chercheurs, spécialistes du patrimoine, bibliothécaires et gestionnaires des universités d'Una Europa. Ils ont discuté, dans une approche holistique et transdisciplinaire, des multiples enjeux ainsi que des potentialités qui caractérisent ce patrimoine spécifique et précieux. À l'issue du *workshop* plusieurs projets communs ont pu être envisagés entre les bibliothèques des universités d'Una Europa : projets de recherche, organisation d'expositions virtuelles communes, réflexion sur les processus et outils de la reconnaissance et patrimonialisation des collections des bibliothèques universitaires.
- ✓ Décembre 2019 : lancement du projet triennal 1EUROPE et début des travaux de conception des « formats communs innovants » pour la formation (licence, master, doctorat) et la mobilité (physique, hybride et digitale).

#### • **Open U (*Online Pedagogical Resources for European Universities*)**

L'université Paris 1 Panthéon-Sorbonne a été mandatée par le ministère de l'Enseignement supérieur, de la Recherche et de l'Innovation (MESRI) pour coordonner la candidature à l'appel à projets OpenU. Le projet réunit 20 partenaires dans 11 pays européens, comprenant un ensemble d'établissements d'enseignement supérieur et de recherche, des ministères de différents pays de l'union et leurs agences ainsi que des réseaux ou associations.

Le projet OpenU (réunion de lancement en avril 2019 à Paris) contribuera au développement de nouvelles formes de

coopération internationale et bilatérale par la création d'un *hub* européen pour l'apprentissage hybride et en ligne, la coopération universitaire et la mobilité virtuelle/hybride, en s'appuyant sur les solutions existantes pour permettre la création de la eU.university.

### **Le continent africain au cœur des nouveaux projets internationaux**

#### • **Afrique subsaharienne**

- ✓ **INDIGO** (INternationalisation et Développement des Indicateurs pour une meilleure GOuvernance de l'enseignement supérieur guinéen), dont l'objectif est de soutenir la modernisation des universités guinéennes en les accompagnant dans la définition et la construction de leur projet d'établissement
- ✓ **CAMAPA** (CAAdres de la Mutualité, de l'Assurance et de la Prévoyance d'Abidjan), vise à offrir une formation aux mécanismes et métiers de la protection sociale. Ce projet a été sélectionné dans le cadre de l'appel du contrat de désendettement et de Développement pour renforcer le hub franco-ivoirien pour l'éducation.

#### • **Afrique du Nord**

- ✓ **Raqmyat** (stratégies numériques pour la formation doctorale en sciences humaines et sociales en Tunisie), partenaire du projet Ci-RES (Création de capacités institutionnelles d'Intégration des Réfugiés dans l'Enseignement Supérieur en Algérie).
- ✓ **Paris 1 Panthéon-Sorbonne membre fondateur de l'UFTAM** (Université Franco-Tunisienne pour l'Afrique et la Méditerranée), inaugurée en octobre 2019 à Tunis. Le double diplôme de master 2 en études du développement, parcours « Expertise économique des politiques et projets de développement », co-coordonné par l'Institut d'études du développement de la Sorbonne (IEDES), a accueilli sa première promotion. Par ailleurs, des réflexions sont en cours

autour de la diversification et de l'enrichissement de la participation de l'université avec l'ouverture de nouveaux masters et licences dans les années à venir.

### **De nouveaux partenariats structurants avec des universités asiatiques**

La convention de partenariat multidisciplinaire avec la Seoul National University, université classée première en Corée, ouvre plusieurs perspectives en termes de recherche et s'enseignement. En particulier, un réseau formé d'universités européennes, membres d'Una Europa (Paris 1 Panthéon-Sorbonne, KU Leuven, Freie Universität Berlin) et d'universités asiatiques (Seoul National University, Hitotsubashi [Japon], Fudan [Chine]) a entrepris une réflexion sur les rapports Europe-Asie en termes de coopération régionale et de gouvernance globale.

### **Joseph E. Stiglitz invité à Paris 1 Panthéon-Sorbonne**

En octobre 2019, l'université Paris 1 Panthéon-Sorbonne a eu l'honneur d'accueillir le professeur et prix Nobel d'économie Joseph

E. Stiglitz (*Columbia University*), dans le cadre d'événements et conférences, en partenariat avec le Centre des Amériques, les écoles doctorales, le LabEx ReFi, le programme Alliance ou encore l'École d'économie de la Sorbonne.

### **L'accueil des étudiants internationaux, plan Bienvenue en France**

Dans ce cadre, des actions ont été financées et mises en place à destination des étudiants internationaux :

- réunions d'accueil à destination des étudiants internationaux afin de favoriser leur intégration au sein de l'université ;
- mise en ligne d'un module méthodologique disciplinaire en anglais ;
- organisation de visites culturelles guidées ;
- accompagnement et renforcement du réseau de doctorants internationaux ;
- cours disciplinaires en anglais ou encore cours de français langue étrangère (FLE).



Joseph E. Stiglitz



Journée des échanges internationaux 2019





**10**

**SPORT**

# Sport

- Près de 6 000 étudiants pratiquent annuellement une activité physique, sportive et artistique
- 50 activités sur 520 créneaux horaires/an proposés gratuitement
- Près de 40 enseignants, titulaires ou vacataires, spécialistes de leur activité
- Une association sportive qui compte 450 étudiants, engagés dans plus de 20 disciplines

Bien au-delà des traditionnelles fêtes du sport des étudiants et des personnels, qui viennent ponctuer l'année universitaire de manière conviviale, et des stages sportifs – aikido, plongée, voile, etc. – qu'elle propose, l'Unité d'enseignement de formation aux activités physiques et sportives (UEFAPS), est un acteur essentiel de l'université.

## FAITS MARQUANTS

### Sport et handicap

- **Le Parcours PPEPS (Parcours personnalisé d'éducation physique et sportive)**

Ce parcours, mené en collaboration avec le service Handicap et des associations partenaires de Paris 1 Panthéon-Sorbonne ou d'autres universités, a pour objet de sensibiliser la communauté étudiante au handicap et de partager des activités sportives. Il accueille près de quarante étudiants.

- **Les activités proposées :**
  - ✓ basket fauteuil, handigolf, danser sans se voir ;
  - ✓ équithérapie en partenariat avec l'association Tropagalo ;
  - ✓ natation handi en partenariat avec d'autres universités parisiennes.
- **Labellisation Génération 2024 (paralympique)**

### Sport et athlètes de haut niveau

- **Études et sport**  
Une vingtaine d'étudiants sont suivis

chaque année afin qu'ils puissent concilier au mieux études et sport. Parmi nos partenaires :

- ✓ l'Institut national du sport, de l'expertise et de la performance (INSEP) ;
- ✓ l'Institut du judo ;
- ✓ Rugby Racing 92 ;
- ✓ le PUC.

- **Labellisation Génération 2024**

Dans ce cadre, l'UEFAPS organise La Semaine olympique et paralympique, qui permet de sensibiliser les étudiants à l'organisation des jeux de 2024 à Paris, en partenariat avec des fédérations.

### CVEC (Contribution à la vie étudiante et de campus) et nouvelles activités

Plus de 30 créneaux ont été ouverts à la rentrée 2019 :

- étudiant et hygiène de vie – sommeil, stress, alimentation, etc. ;
- étudiant et qualité de vie – se détendre et s'épanouir ;
- étudiant et condition physique – évaluer ses compétences et encourager à la pratique d'une activité sportive.

### L'association sportive (AS)

À côté de l'UEFAPS en charge de l'enseignement, l'association sportive (AS) est plus portée sur la compétition et sur l'organisation de séjours sportifs. Chaque année, les étudiants représentent les couleurs de leur université dans des compétitions interuniversités et/ou inter-écoles, au niveau académique, natio-

nal voire international. Une cérémonie des récompenses se tient chaque année à la fin du mois d'octobre pour les remercier et les mettre en valeur.

Durant l'année universitaire 2018-2019, l'université Paris 1 Panthéon-Sorbonne a vu ses équipes ou ses représentants individuels remporter 4 titres académiques. Nos

étudiants ont participé au championnat de France universitaire dans 15 disciplines sportives tant pour les garçons que pour les filles avec pas moins de 12 titres et/ou podiums obtenus. Une mention particulière pour les sports de combat (boxe, kickboxing, muay-thaï et taekwondo), le tennis de table, le tennis ainsi que le volley-ball féminin pour les sports collectifs (5<sup>e</sup> au championnat de France féminin).



Cours mixte, ouvert aux étudiants porteurs d'un handicap ou non, Centre Sportif Jean-Talbot





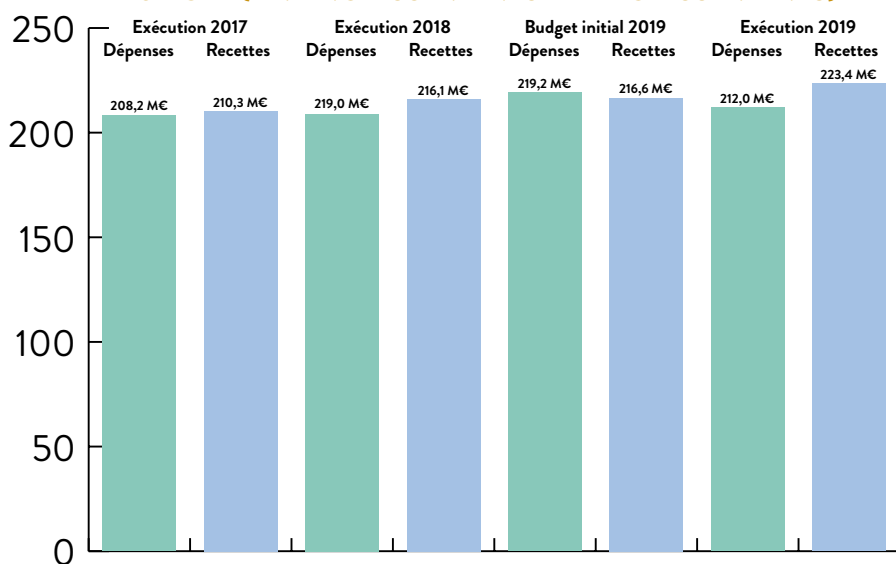
Centre Broca, façade arrière du bâtiment A



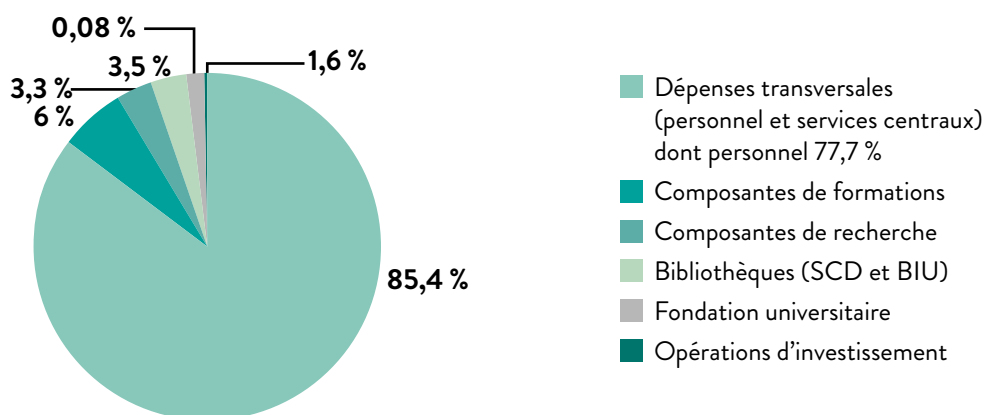
# 11

## **BUDGET ET ACHATS**

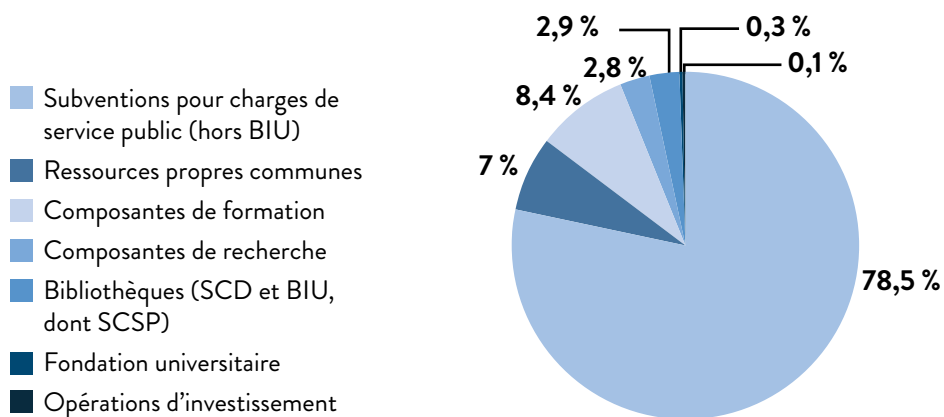
## BUDGET (EN ENCAISSEMENTS ET DÉCAISSEMENTS)



### DÉPENSES



### RECETTES



# Budget et achats

---

• Budget : nombre d'opérations	8 470
• Dépenses :	
nombre de commandes et missions	34 116
• Recettes : nombre de factures	3 993
• Marchés :	
✓ Nombre de contrats	
> 25 k€ HT notifiés	31
✓ Nombre d'avenants passés	14

---

## FAITS MARQUANTS

### Budget

- Remboursement anticipé d'un emprunt (souscrit pour l'acquisition de l'immeuble de la rue Broca) à hauteur de 10,3 M€, permettant de dégager des économies conséquentes sur les intérêts d'emprunt à venir (5,04 M€ courants à 20 ans) et des marges de manœuvre budgétaire annuelles de 787 k€.
- Maintien des moyens alloués aux missions recherche et documentation de l'université.
- Augmentation des moyens alloués à la formation : déploiement de la nouvelle offre de formation, mise en œuvre de la loi ORE...
- Maintien de la politique d'exonération en matière de droits d'inscription et exonération partielle des étudiants extracommunautaires.
- Lancement d'actions et mesures nouvelles pour la vie étudiante appuyées sur les financements obtenus au titre de la CVEC.
- Mise en service des nouveaux campus Port-Royal et Condorcet et conduite des déménagements et réaménagements prévus dans le cadre du Schéma pluriannuel de stratégie immobilière (SPSI).
- Rehaussement du niveau d'investissement sur fonds propres pour l'immobilier et l'informatique.

- Poursuite de la revalorisation salariale des BIATSS engagée depuis 2016 (+927 k€, dont +240 k€ au titre de l'année 2019) en lien avec la mise en œuvre du RIFSEEP (+350 k€).
- Développement des ressources propres, notamment celles de la formation qui ont atteint un niveau inégalé, et en dépit de la réforme de la formation professionnelle.
- Renouvellement de marchés d'importance : prestations d'agences de voyage, copieurs de proximité, assurances, et élaboration des politiques d'établissement correspondantes. À cet égard, la définition dans l'ensemble des marchés passés de critères d'attribution et de conditions d'exécution relatives à l'environnement a été approfondie.
- Rénovation audiovisuelle et large programme d'équipement des amphithéâtres et salles dans le cadre du financement ORE/MESRI de 124 k€ par an pendant trois ans (2018/2020). À ce jour, ce sont 8 amphis (5 au centre Pierre-Mendès-France, 1 au centre Broca, 1 au centre Sorbonne et 1 au centre Panthéon) et 11 salles (5 au centre Pierre-Mendès-France, 3 au centre Broca, 2 au centre Panthéon et 1 à l'ISST) qui ont été rénovés dans ce cadre. Une demande de reconduction pour deux années supplémentaires est en cours.

### Gestion financière

- Poursuite des chantiers de renforcement et d'amélioration de la gestion et du pilotage financiers de l'établissement.
- Révision de l'organigramme de la direction des Affaires financières et du Budget dans une logique de développement de nouvelles missions et activités.
- Réorganisation de la gestion des tiers.
- Déploiement d'états budgétaires.
- Premiers travaux sur la mise en œuvre d'un dispositif de contrôle interne budgétaire.

UNIVERSITÉ PARIS 1  
ANTHÉON SORBONNE

BIENVENUE



# 12

**RESSOURCES  
HUMAINES**



# Ressources humaines

## FAITS MARQUANTS

### Accompagnement des agents, des organisations et des encadrants

La direction des Ressources humaines a voulu pleinement s'inscrire dans la démarche de responsabilité sociale des universités. Dans ce cadre, une trentaine d'agents en situation sociale et/ou de santé difficile ont été pris en charge collectivement (médecine de prévention, assistante sociale, conseillère en économie sociale et familiale, psychologue, conseiller en prévention, équipe du pôle Qualité de vie au travail).

### Solidarité et lutte contre toutes formes de discriminations

#### • Accompagnant sur le Programme Pause

Ce programme national d'aide à l'accueil en urgence des scientifiques en exil s'est étoffé en 2019 : 6 contrats dont 3 en renouvellement – chercheurs venus de Turquie, du Brésil, du Mali et du Burundi.

#### • Co-construction du Schéma directeur du handicap (2019–2022), 37 actions en direction des personnels

- ✓ Étudier à Paris 1 Panthéon-Sorbonne et améliorer l'accès à la formation et à la recherche (4 actions)
- ✓ Impulser une culture du handicap au sein de la communauté universitaire (16 actions)
- ✓ Une université engagée pour une société plus inclusive (16 actions)
- ✓ Une université, espace de vie et de travail pour tous (1 action)

#### • Renforcement du dispositif de lutte contre les harcèlements, complété par une campagne de communication multisupports

### RIFSEEP et Valorisation des engagements

#### • RIFSEEP

Mis en place au 1er juillet 2019 en s'appuyant sur le répertoire des métiers de l'université, le RIFSEEP a permis de cartographier les fonctions de chacune des directions ou composantes et de fournir les outils essentiels à l'anticipation de l'évolution des emplois : enveloppe dédiée de 500 k€.

#### • Mise en place du complément indemnitaire annuel et d'une prime aux critères équivalents pour les agents non titulaires

Ces dispositifs reconnaissent l'engagement des personnels ayant assuré la continuité du service public et participé à de nouveaux événements/projets de direction et/ou d'établissement : enveloppe dédiée de 100 k€ avec 320 agents concernés.

#### • Adoption d'un nouveau référentiel des tâches 2019-2020

Il met en avant de nouvelles fonctions liées à la mise en œuvre de la loi ORE : les directeurs d'étude. Il promeut le travail des écoles doctorales et celui de la direction du département des langues. Il valorise l'insertion professionnelle et formalise l'encadrement pédagogique des apprentis.

### Réflexion autour des organigrammes

15 organigrammes ont été présentés pour avis au Comité technique sur les 18 directions concernées.

### Dématérialisation de la prise en charge des vacataires d'enseignement

Ce projet collectif a mobilisé un grand nombre d'acteurs, tant dans les directions

que dans les composantes de formation. Il permet une action plus fluide et mieux coordonnée des gestionnaires de composante et des gestionnaires RH, appuyée par des données directement injectées dans les différents systèmes d'information de l'université, du logiciel maison Agasse au SI-RH SIHAM Gestion administrative. Les principaux atouts de ce changement d'organisation pour le

fonctionnement de l'université sont :

- la fin d'une double saisie ;
- l'anticipation des prises en charge permettant une prise de fonctions fluide avec un accès rapide aux espaces pédagogiques interactifs ;
- la mensualisation du paiement des rémunérations facilitée.





COUR  
D'HONNEUR  
▶  
HALL  
SAINT JACQUES  
◀

L'escalier Soufflot du centre Panthéon, janvier 2020

13

**IMMOBILIER**



# Immobilier

## FAITS MARQUANTS

### Évolution de nos campus

- **Ouvertures des nouveaux campus**
  - ✓ Campus Port-Royal : la direction du Patrimoine immobilier a préparé la livraison des locaux et le transfert des entités sur le nouveau Campus Port-Royal. Les opérations de transfert d'installation constituent de belles réussites.
  - ✓ Campus Condorcet : 12 laboratoires ont été installés sur ce nouveau campus au dernier trimestre 2019.
- **Fermeture des centres Valette et Lhomond**

En application des engagements du Schéma pluriannuel de stratégie immobilière (SPSI).

### Autres éléments de la première phase du Schéma pluriannuel de stratégie immobilière

- Rénovation des surfaces libérées dans les centres Panthéon et Pierre-Mendès-France.
- Rénovation de l'étage du centre Panthéon dédié à la direction des Ressources humaines en permettant d'y accueillir le service de la Formation des personnels, en provenance de la rue du Four.

### Achèvement des travaux au centre Pierre-Mendès-France relatifs au Contrat de plan État-Région (CPER 2015)

La troisième et dernière phase a été achevée et complétée par d'autres travaux :

- sécurisation de l'accès de la rue Baudricourt ;
- aménagement de locaux appareteurs.

### Poursuite des études d'avant-projet pour le futur campus de la Chapelle

### Propositions pour le futur Contrat de plan État-Région 2021-2027 (retours attendus juin 2020)

### Travaux d'aménagement et de gros entretien : opérations significatives

- La rénovation des installations de chauffage, ventilation et climatisation du centre René-Cassin. La rénovation de la salle 1 et des espaces Goullencourt du centre Panthéon.
- La réfection d'une toiture en zinc et de peintures au centre Cujas.
- L'étanchéité de la fosse des ascenseurs du centre Broca.
- La reconfiguration de l'espace de restauration du centre René-Cassin en bonne coopération avec les équipes du Crous.

### Déploiement de la gestion de la maintenance assistée par ordinateur (GMAO Alteva)

- Un outil qui s'inscrit dans le cadre de la professionnalisation des métiers.
- Un déploiement opéré sur tous les centres.
- Un déploiement concernant aussi le suivi logiciel des devis jusqu'aux commandes.

### Système de surveillance et d'alerte des équipements

Deux sites ont été équipés d'un système de logiciel de surveillance et d'alerte des équipements via une gestion technique du bâtiment (GTB) au centre Pierre-Mendès-France et au Campus Port-Royal – centre Lourcine.





Galerie Colbert, INHA



# 14

**LOGISTIQUE  
ET SUPPORT**



# Logistique et support

## FAITS MARQUANTS

### Mutualisation des deux ateliers de reprographie

Les centres Sorbonne et Pierre-Mendès-France ainsi que le Campus Port-Royal – centre Lourcine ont fait l'objet d'une rationalisation des matériels et des moyens humains en assurant un maintien qualitatif et quantitatif (11 millions de copies annuelles) ; développement sensible des travaux couleur et supports de communication pour grands formats et kakémonos (700 000 copies couleur).

### Transferts et déménagements

En appui à la direction du Patrimoine immobilier (DPI), les services logistiques Panthéon/Sorbonne, Malher et Campus Port-Royal – centre Lourcine ont contribué aux opérations de déménagements :

- 182 demi-journées ont été consacrées en 2019 aux opérations de transfert de mobiliers et cartons (archives et documents administratifs) mobilisant en moyenne 4 opérateurs par demi-journée ;
- 40 opérations pour un montant de 68 k€ ont été confiées à des prestataires extérieurs.

### Refonte des plannings L3/M1 et M2

Une activité impactée à l'échelle de l'université du fait de l'ouverture du centre Lourcine (Campus Port-Royal) et du site d'Aubervilliers (Campus Condorcet) :

- des relocalisations en interne (450 h) ;
- des créations de groupes dûs aux changements de maquettes (économie, droit et sciences humaines principalement soit 2 000 h de CM et TD en plus) ;
- l'arrêt des locations extérieures pour les enseignements ;
- l'augmentation significative des soutenance de thèses, HDR, conférences et séminaires dans les murs, toutes disciplines confondues (de +20 % à +30 %) ;
- l'augmentation du nombre de formations FCPS (+30 %) ;
- la rationalisation des emplois du temps pour les étudiants et enseignants en master 2 (droit et économie principalement) ;
- le placement de créneaux dédiés uniquement à la recherche à Aubervilliers (300 h pour le 1<sup>er</sup> semestre) ;
- le placement d'épreuves d'agrégation d'histoire, philosophie et géographie.



Amphithéâtre Oury, centre Sorbonne



L'atelier de reprographie PMF prépare son déménagement au centre René-Cassin, juin 2019





Tournage de la vidéo de rentrée sur les terrasses du centre Panthéon, septembre 2019

# 15

**NUMÉRIQUE  
ET SYSTÈME  
D'INFORMATION**

# Numérique et système d'information

- 21 nouveaux projets pédagogiques soutenus dans le cadre de l'appel à projets numériques annuel (passage du cap des 100 projets soutenus depuis la mise en place du dispositif en 2015)
- 2 600 espaces pédagogiques interactifs cultivés par 2 200 utilisateurs enseignants, plus de 40 000 travaux d'étudiants rendus en ligne
- 114 intervenants filmés
- 2 nouveaux cours proposés sur la plateforme FUN-MOOC
- Établissement d'une nouvelle convention pour le don de matériel réformé aux associations
- 73 614 utilisateurs uniques ont accédé à l'ENT
- 356 bornes Wi-Fi

## FAITS MARQUANTS

### Lancement de l'Espace Rentrée 2019

Un parcours d'information en ligne pour les étudiants de 1<sup>re</sup> année de licence : 74 % des étudiants connectés dont plus de la moitié avant la rentrée de septembre.

### Rénovation de la plateforme institutionnelle de dépôt et de partage de vidéos

1 700 vidéos déposées.

### Télétravail

Remplacement des équipements permettant un accès sécurisé au système d'information de l'université avec un renforcement du nombre de connexions simultanées et du débit.

### Carte européenne étudiante pour 100 % des étudiants

41 000 cartes distribuées.

### Mise en production de nouveaux outils ou nouvelles versions

- ENT et nouveau site web (nouvelle charte graphique, nouveau CMS Drupal en parallèle de l'ancien CMS Typo3).
- Nouvelle version d'Agasse : dématérialisation et workflow complet avec déversement

automatisé dans Agasse.

- Mise en production pour les structures de SINAPS, outil de gouvernance des données.
- Nouvelle application ConPeRe (Contrat pédagogique de réussite) dans le cadre de la loi ORE.

### Campus Port-Royal – centre Lourcine

L'ouverture de ce nouveau site a nécessité la mise en production des réseaux filaire et Wi-Fi ainsi que le déploiement de la téléphonie IP (une centaine de lignes).

### Renforcement de la couverture Wi-Fi, rénovation et remplacement des équipements

- Remplacement de 100 bornes Wi-Fi obsolètes par des bornes haute capacité ;
- Rénovation de tout le câblage informatique et remplacement des équipements réseau du centre Pierre-Mendès-France ;
- Remplacement de plus de 350 postes de travail et passage à Windows 10 sur le parc de l'université ;
- Intégration de la ToIP au système d'information : l'université dispose à ce jour de 250 lignes dont le déploiement s'est inscrit dans le cadre d'un programme pluriannuel sur 3 ans. Un nouveau marché sera notifié à l'automne 2020.



Centre Pierre-Mendès-France







# 16

**SÉCURITÉ  
ET PRÉVENTION  
DES RISQUES**

# Sécurité et prévention des risques

## Prévention des risques :

- **Formation : 274 stagiaires formés**
- **Comité d'hygiène, de sécurité et des conditions de travail (CHSCT) : 3**

Sécurité des bâtiments : 2 renouvellements d'avis favorables de la commission de sécurité pour les centres Panthéon et Malher (ensemble des centres de Paris 1 Panthéon-Sorbonne).

1 avis favorable d'ouverture du centre Lourcine (Campus Port-Royal).

Dépenses liées à l'entretien et à la maintenance de la sécurité :

- vérification des équipements en exploitation : 113 027 €
- maintenance préventive des moyens de secours : 66 996 €
- maintenance corrective des moyens de secours : 43 498 €

Entretien et vérification :

- 71 équipements

## Sécurité incendie

Dans le cadre du projet d'établissement de réception du nouveau centre Lourcine du Campus Port-Royal, une implication forte et active a conduit à l'obtention de l'avis favorable d'ouverture du site par la commission de sécurité, avec la création d'un PC sécurité et d'un PC sureté.

## Manifestations étudiantes

L'année 2019 a été marquée par des manifestations étudiantes. Ces manifestations, étalées sur différentes périodes de l'année, ont touché une majorité des centres de l'université. Des dispositifs de sureté exceptionnels ont été déployés avec une mobilisation forte des agents.

## FAITS MARQUANTS

### Politique de prévention des risques

Plusieurs visites de service ont été effectuées par les membres du CHSCT ayant pour objectif :

- l'amélioration des conditions de travail ;
- le déploiement de formations dans le domaine de la santé, sécurité au travail notamment pour la prévention des risques liés à l'activité physique.





Dans la galerie Soufflot haute, janvier 2020

# 17

**AFFAIRES  
JURIDIQUES**



# Affaires juridiques

## FAITS MARQUANTS

- Réformes réglementaires : loi ORE, Contribution de la vie étudiante et de campus (CVEC).
- Hausse significative des précontentieux relatifs à l'accès à l'université.
- Association à la mise en œuvre des grands projets de l'établissement : Una Europa et Sorbonne Alliance (statuts, dépôt de la marque...)
- Attribution des nouveaux locaux aux nouveaux élus étudiants des conseils centraux.
- Prise en charge de la refonte de la convention d'association IAE/Paris 1 Panthéon-Sorbonne.
- Mise en place du marché assurance.

## Indicateurs de l'activité du service de la vie institutionnelle

		Janvier – décembre 2019
<b>ÉLECTIONS</b>	Nombre de scrutins organisés :	49
<b>CONSEIL D'ADMINISTRATION</b>	Nombres de séances :	10
<b>COMMISSION DES STATUTS</b>	Nombre de statuts/ chartes actualisés :	3

## Indicateurs de l'activité du service juridique

<b>CONVENTIONS</b>	Nombre de conventions	350 expertises
<b>SECTIONS DISCIPLINAIRES</b>	Enseignants-chercheurs et enseignants	1
	Usagers	17
<b>CNESER</b>	Enseignants-chercheurs et enseignants	1
	Usagers	0





**18**

**COMMUNICATION**

# Communication

- 12 événements institutionnels pilotés directement par la direction de la Communication
- 13 lettres d'information interne (dont 3 numéros spéciaux nouveaux campus) et 32 Infoflash
- 177 sollicitations presse reçues et traitées
- 2 864 photos publiées dans la photothèque (92 jours de reportage)
- 275 événements et 117 actualités mis en ligne sur [pantheonsorbonne.fr](http://pantheonsorbonne.fr)

## FAITS MARQUANTS

### Une meilleure visibilité de la recherche avec la revue #1257 et #1257 la rencontre

#### • #1257, premier numéro mai 2019

La nouvelle revue de vulgarisation scientifique de l'université. Pilotée par un comité de rédaction composé d'acteurs issus de nombreuses composantes de l'université, cette revue a pour ambition :

- ✓ de donner à lire et à découvrir l'état de la recherche au sein de Paris 1 Panthéon-Sorbonne ;
- ✓ de témoigner du foisonnement d'actions qui animent son quotidien ;
- ✓ d'éclairer ce que l'université désire, collectivement, apporter à la vie de la Cité : une réflexion résolument interdisciplinaire, de la pédagogie et des clefs pour comprendre le monde qui nous entoure.

#### • #1257 la rencontre

Dans le prolongement de la revue, la rédaction organise **#1257 la rencontre** afin de permettre aux éditeurs invités et à une sélection de contributeurs de poursuivre les discussions avec un grand témoin, autour des thématiques abordées dans la revue. En 2019, les deux premiers grands dossiers s'intitulaient *Éclairages sur le cinéma* et *Sur le champ de bataille*.

### Une politique événementielle renforcée

#### • Concours international d'éloquence

En 2018, le Concours international d'éloquence de l'université permettait à nos étudiants de se mesurer à des étudiants du continent africain. En 2019, il s'est ouvert à l'ensemble du monde francophone. Nos partenariats existants avec l'Agence universitaire de la francophonie (AUF) et le Centre des monuments nationaux se sont étoffés avec TV5MONDE et la Fondation Voltaire. Tous apportent des soutiens organisationnels logistiques ou financiers permettant au concours d'exister sans peser sur le budget. En 2019, 400 personnes environ ont assisté à la grande finale sous la coupole du Panthéon, au cours de laquelle les candidats, issus du monde entier se sont affrontés sous le regard de Nathalie Baye, marraine de l'événement.

#### • Renforcement de la communication à destination des étudiants et des personnels

- ✓ Animations et renforcement des opérations de communication notamment pour les L1 et L2.
- ✓ Installation d'écrans interactifs.



- **Poursuite de l'institutionnalisation de grands moments de rencontres internes**

- ✓ Création de nouveaux moments de convivialité comme la Fête de l'été des personnels de l'université.

**Paris 1 Panthéon-Sorbonne, 1<sup>re</sup> université sur les réseaux sociaux**

Cette année encore, l'université Paris 1 Panthéon-Sorbonne arrive en tête des classements relatifs à l'influence des universités sur les réseaux sociaux. Forte de son dynamisme associatif et d'une politique de communication online déterminée, elle est 1<sup>re</sup> sur Face-

book, sur Twitter et sur LinkedIn. Ce dernier media est particulièrement stratégique pour la visibilité de l'université auprès des entreprises et des partenaires. Instagram fait une percée remarquée dans les classements.

- **Facebook** : 122 600 fans  
(vs 111 000 en janvier 2019)
- **Twitter** : 50 000 abonnés  
(vs 42 640 en janvier 2019)
- **LinkedIn** : 210 700 abonnés
- **Instagram** : 8 920 abonnés  
(vs 5 160 en janvier 2019)



# ANNEXES

## ANNEXES

### La gouvernance (2019)



**Georges Haddad**  
Président de l'université  
Paris 1 Panthéon-Sorbonne



**Martine Ruaud**  
Directrice générale  
des services



**Maria Gravari-Barbas**  
Vice-présidente  
aux Relations internationales



**Délila Allam**  
Vice-présidente du conseil  
d'administration, chargée  
de l'innovation pédagogique,  
l'insertion professionnelle et les  
partenariats avec les entreprises



**Christine Neau-Leduc**  
Vice-présidente du conseil  
d'administration, chargée  
des affaires institutionnelles



**Alice Le Flanchec**  
Vice-présidente  
de la CFVU



**Jean-Luc Chappey**  
Vice-président  
en charge des Ressources



**Hélène Sirven**  
Vice-présidente  
du la commission  
de la Recherche



**Pierre Bonin**  
Vice-président  
du la commission  
de la Recherche



**Pierre Juhasz**  
Vice-président  
de la CFVU



**François Giligny**  
Chargé  
des Humanités  
numériques



**Thierry Kouamé**  
Chargé de mission pour les  
bibliothèques et la politique  
documentaire de Paris 1  
Panthéon-Sorbonne



**Anne-Élizabeth  
Andreassian**  
Chargée de mission  
pour la formation



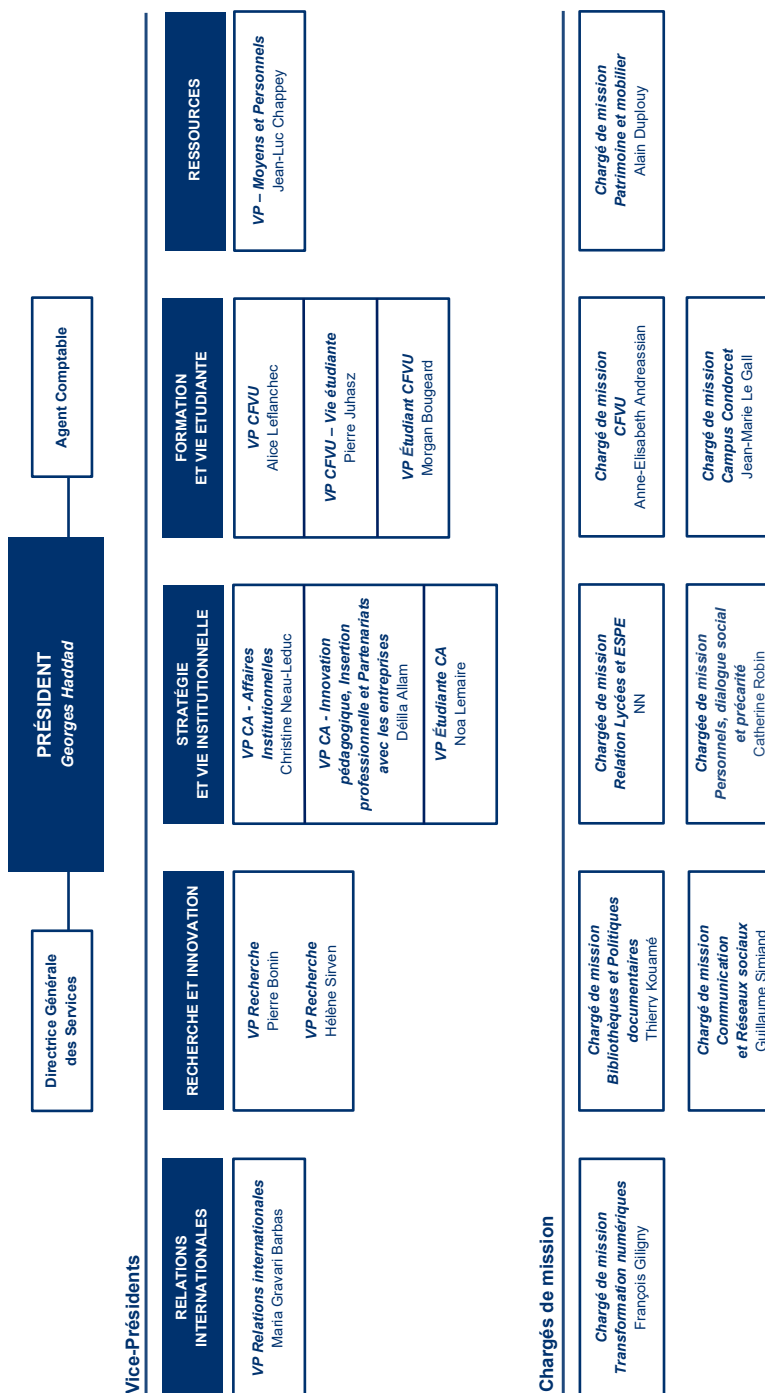
**Alain Duploux**  
Chargé de mission  
Patrimoine immobilier  
et mobilier

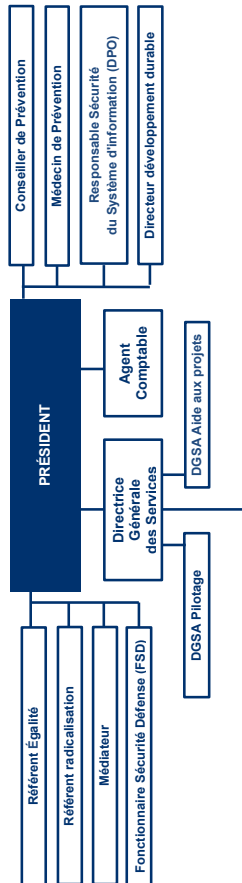


**Guillaume Simiand**  
Chargé de mission pour la  
Communication numérique



**Jean-Marie Le Gall**  
Chargé de mission  
Campus Condorcet





CONSEILS, COMITÉS, COMMISSIONS	DIRECTION GÉNÉRALE DES SERVICES	COMPOSANTES	BIBLIOTHEQUES
<p>Conseil d'Administration (CA)</p> <p>Conseil Académique (CAC)</p> <p>Commission de la Recherche (CR)</p> <p>Commission de la Formation et de la Vie Universitaire (CFVU)</p> <p>Comité Technique d'Etablissement (CTE)</p> <p>Comité d'Hygiène, de Sécurité et Conditions de travail (CHSCT)</p> <p>Commissions Paritaires d'Etablissement (CPE)</p> <p>Commission Consultative Paritaire des Agents non Titulaires (CCPANT)</p>	<p><b>DIRECTIONS</b></p> <p>Direction de la recherche et valorisation (DIREVAL)</p> <p>Direction de l'enseignement et de la vie étudiante (DEVE)</p> <p>Direction des affaires financières et du budget (DAFB)</p> <p>Direction partenariat entreprises et insertion professionnelle (DPEIP)</p> <p>Direction des ressources humaines (DRH)</p> <p>Direction de la communication (DIRCOM)</p> <p>Service d'aide au pilotage stratégique (SERPIL)</p> <p>Direction du patrimoine immobilier (DPI)</p> <p>Direction de la logistique (DL)</p> <p>Direction des affaires juridiques et institutionnelles (DAJI)</p> <p>Direction des relations internationales (DRI)</p> <p>Direction de la prévention, de la sécurité et de l'environnement (DPSE)</p> <p>Direction du système d'information et des usages numériques (DSIUN)</p> <p>Agence comptable (AC)</p>	<p><b>FORMATIONS</b></p> <p>Centre de préparation aux carrières publiques (CIPCEA)</p> <p>Institut de démographie de l'université Paris 1 (IDUP)</p> <p>École de droit de la Sorbonne (EDS)</p> <p>École d'économie de la Sorbonne (EES) - UFR02</p> <p>École de management de la Sorbonne (EMS) – UFR06</p> <p>École des arts de la Sorbonne (UFR04)</p> <p>Formation continue Panthéon-Sorbonne (FCPS)</p> <p>Géographie (UFR08)</p> <p>Histoire (UFR09)</p> <p>Histoire de l'art et archéologie (UFR03)</p> <p>Mathématiques &amp; Informatique (UFR27)</p> <p>Philosophie (UFR10)</p> <p>Science politique (UFR11)</p> <p>Institut d'étude du développement économique et social (IEDES)</p> <p>Institut de recherche et d'études supérieures du tourisme (IREST)</p> <p>Institut des sciences sociales du travail (ISST)</p> <p>Département des langues (DDL)</p> <p>Unité d'enseignement des activités physiques et sportives (UEAPS)</p>	<p><b>BIBLIOTHEQUES INTER-UNIVERSITAIRES</b></p> <p>Bibliothèque CUJAS</p> <p>Bibliothèque Interuniversitaire de la Sorbonne (BIS)</p> <p>Service Commun de la Documentation (SCD)</p>
		<p><b>RECHERCHE</b></p> <p>Liste des unités de recherche sur <a href="http://www.panthéonsorbonne.fr/recherche">www.panthéonsorbonne.fr/recherche</a></p> <p><b>ÉCOLES DOCTORALES</b></p> <p>École doctorale d'Archéologie - ED 112</p> <p>Arts plastiques, esthétique &amp; sciences de l'art (ED 279)</p> <p>École doctorale de droit de la Sorbonne (ED 565)</p> <p>Économie (ED 465)</p> <p>Géographie (ED 434)</p> <p>Management (ED 699)</p> <p>Histoire (ED 113)</p> <p>Histoire de l'art (ED 441)</p> <p>Philosophie (ED 280)</p> <p>Science politique (ED119)</p> <p><b>SERVICES DES THESES</b></p> <p>Sciences humaines</p> <p>Sciences économiques</p> <p>Mathématiques et informatique</p> <p>Gestion et économie d'entreprise</p> <p>Droit</p> <p>Science politique</p>	<p><b>FONDATION UNIVERSITAIRE</b></p>



## LISTE DES UFR, INSTITUTS ET COMPOSANTES

### Les UFR

10 unités de formation et de recherche (UFR)

- 1. École d'économie de la Sorbonne (EES) – UFR 02
- 2. Histoire de l'art et archéologie – UFR 03
- 3. École des arts de la Sorbonne – UFR 04
- 4. École de management de la Sorbonne (EMS)
- 5. Géographie – UFR 08
- 6. Histoire – UFR 09
- 7. Philosophie – UFR 10
- 8. Science politique – FR 11
- 9. Mathématiques et informatique – UFR 27
- 10. École de droit de la Sorbonne (EDS)

### Les instituts

- Institut d'études du Développement de la Sorbonne (IEDES)
- Institut de recherche et d'études supérieures du Tourisme (IREST)
- Institut des sciences sociales du Travail (ISST)
- Institut de démographie de l'université Paris 1 Panthéon-Sorbonne (IDUP)

### Le Département des langues

L'Unité d'enseignement de formation aux Activités physiques et sportives (UEFAPS)

La Formation continue Panthéon-Sorbonne (FCPS)

Le Centre audiovisuel d'études juridiques (Cavej)

La Fondation Panthéon-Sorbonne

## LISTE DES UNITÉS DE RECHERCHE ET ÉCOLES DOCTORALES

### Les unités de recherche

La liste des unités de recherche est disponible sur le site web :  
[www.panthéonsorbonne.fr/recherche/unites-de-recherche/](http://www.panthéonsorbonne.fr/recherche/unites-de-recherche/)

### Les écoles doctorales

- École doctorale d'Archéologie
- Arts plastiques, esthétique et sciences de l'art
- École Doctorale de Droit de la Sorbonne
- Économie
- Géographie
- Management
- Histoire
- Histoire de l'art
- Philosophie
- Science politique

Directeur de la publication : Georges Haddad

Coordination de projet : Marianne Garcia et Francisca Cabezas

Directeur de la Communication : Franck Paquet

Coordination éditoriale et mise en page : Gwenaël Cuny, Marine Garcia et Emmanuel Joseph

Suivi d'édition : Selma Akkari et Mélanie Rémy

Crédits photo : Pascal Levy / Panthéon-Sorbonne

Merci à l'ensemble des équipes de l'université de Paris 1 Panthéon-Sorbonne qui ont contribué à l'élaboration de ce rapport.



Certifié PEFC / Imprimé sur papier issu des forêts gérées durablement et de sources contrôlées / [pefc-france.org](http://pefc-france.org) / Axiom Graphic





12, place du Panthéon • 75005 Paris  
[pantheonsorbonne.fr](http://pantheonsorbonne.fr)

