

# Séminaire doctoral

Responsable: Christophe Viart

# Le langage autorisé

École doctorale 279 APESA

Université Paris I Panthéon-Sorbonne

Centre Saint-Charles, 47 rue des bergers, Paris 15

salle de l'école doctorale 244

mercredi 27 février 2019, 17h-20h

Art et recherche dans les mondes subaquatiques

Rencontre avec

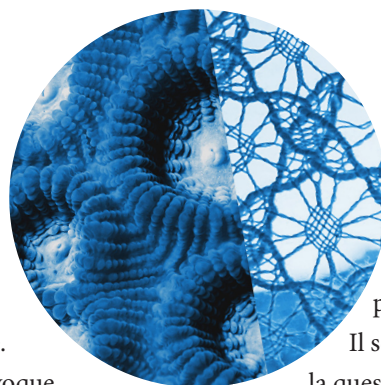
## Jérémy Gobé

Le travail de Jérémy Gobé se place au cœur des enjeux de notre époque. Sa pratique artistique traduit une vision d'un art « dans la vie » connecté avec la société. Il se pose la question du travail et du geste répété, épanouissants ou réducteurs... Il évoque la question des usines abandonnées qui laissent des ouvriers sans ouvrage et des matières sans ouvriers, des objets sans usage et des ouvrages non façonnés.

Au fil de ses expositions en France (Palais de Tokyo, CENTQUATRE-Paris) et à l'international (Bass Museum, Hangzu China Museum), sa démarche artistique est devenue semblable à celle d'un scientifique, lequel, à partir d'un protocole expérimental, trace le chemin de la découverte. Il crée instinctivement des formes hybrides, des « parasites » artistiques, artefacts témoins de ses rencontres, explorant les liens entre art, industrie, science et nature.

Suivant la formule de Rodin : « un art qui a de la vie ne reproduit pas le passé, il le continue », Jérémy Gobé ambitionne de faire bouger le monde en associant inventions du passé et problématiques contemporaines.

Créateur du projet Corailartefact, Jérémy Gobé est né à Cambrai en 1986, vit et travaille à Paris.



pratique

Il se pose

la question des

## Quentin Montagne

Qu'est-ce que l'aquarium ? D'apparence simple, ans les recherches plastiques et théoriques de du dessin, de la sculpture, de l'installation d'une enquête où se mêlent autant les la littérature et la culture populaire. À rouge, l'aquarium se distingue par une multiplicité et, surtout, par des qualités Longtemps considéré comme une paradoxalement très peu étudié, l'aquarium véhicule en fait un imaginaire marin XIXe siècle et relevant de sources hétéro-collections d'antiques et de curiosités, mais mises en scène qu'il abrite pour, aujourd'hui encore, informer notre perception et nos représentations du monde sous la surface.



cette question improbable structure depuis cinq

Quentin Montagne. Par les moyens conjugués et de l'écriture, son travail prend la forme sciences de la mer et l'histoire de l'art que rebours du traditionnel bocal à poisson ambiguïté originelle, une étonnante esthétiques insoupçonnées.

fenêtre ouverte sur le monde aquatique, et rium véhicule en fait un imaginaire marin

XIXe siècle et relevant de sources hétéro-collections d'antiques et de curiosités, mais

mises en scène qu'il abrite pour, aujourd'hui encore,

Quentin Montagne est artiste. Il a soutenu une thèse en arts plastiques en janvier 2019: *LAquarium : Vision et représentation des mondes subaquatiques*