



Conférence de  
presse de rentrée  
2014-2015

Université Paris 1  
Panthéon-Sorbonne



**Dossier de presse**

Mardi 23 septembre 2014

# Sommaire

---

**Une université aux multiples ambitions.....p.3**

**L'Université Paris 1 Panthéon-Sorbonne en chiffres.....p.4**

**La rentrée 2014 et les nouvelles formations.....p.7**

**La situation financière et immobilière.....p.13**

**Contact** **p.18**

---

## Une université aux multiples ambitions

« La rentrée 2014 bat son plein à l'Université Paris 1 Panthéon-Sorbonne, première université française de sciences humaines et sociales. Elle accueille 42.000 étudiants (dont 37.000 en présentiel), parmi lesquels près de 8.000 étudiants étrangers ; mobilise, sur 27 sites, 1200 membres du personnel administratif et des bibliothèques et près d'un millier d'enseignants-chercheurs appartenant à trois familles disciplinaires : le droit et la science politique ; les sciences économiques, informatiques et de gestion ; et les sciences humaines.



La rentrée est l'occasion de faire un bilan détaillé, à la fois état des lieux et perspectives à court et moyen terme. L'université poursuit sa trajectoire de redressement budgétaire et financier afin de surmonter, par ses efforts en interne et avec le soutien de la tutelle, un déficit présent depuis 2011 par le passage aux Ressources et Compétences Elargies (RCE). Pour aller plus loin, elle prépare activement une réorganisation de ses locaux d'enseignement et de recherche tout en s'efforçant de simplifier et de rationaliser ses implantations avec, à l'horizon 2017, l'occupation d'une partie de la Caserne Lourcine et, à l'horizon 2020, une expansion sur les deux sites du futur Campus Condorcet, La Chapelle et Aubervilliers. Elle renforce ses activités de formation initiale et continue au travers, notamment, des doubles licences et masters professionnels, consolide ses structures de recherche comme premier partenaire universitaire du CNRS dans le champ des sciences sociales et humaines et conforte le caractère professionnalisant de son offre. Elle prend toute sa part au projet de recomposition de l'enseignement supérieur en France en œuvrant à la construction d'une communauté d'universités et d'établissements, « Hautes études - Sorbonne - Arts et métiers » (héSam Université), aux côtés du CNRS et d'établissements prestigieux comme le CNAM et l'ENSAM, l'ENA et l'ESCP Europe, l'INED ou l'Ecole du Louvre et l'Institut du Patrimoine afin de former une université de recherche de type nouveau appelée à jouer un rôle central de proposition et d'innovation à l'articulation des sciences humaines et sociales, des sciences de l'ingénieur et des sciences du management public et privé, en France, en Europe et dans le monde.»

Philippe Boutry, Président de l'Université Paris 1 Panthéon-Sorbonne

## L'Université Paris 1 Panthéon-Sorbonne en chiffres

### Gouvernance

- Un président,
- 8 vice-présidents,
- 2 vice-présidents étudiants
- Conseil d'administration : 30 membres
- Conseil académique
- 2 commissions
  - Recherche : 40 membres
  - Formation, Vie universitaire : 40 membres

### Structure

#### 3 grands domaines

Sciences Économiques et de Gestion    Arts et Sciences humaines    Sciences juridiques et Science politique

#### 14 unités de formation et de recherche

- |  |   |   |
|--|---|---|
| <ul style="list-style-type: none"> <li>■ <b>Sciences Économiques et de Gestion</b></li> <li>■ Économie</li> <li>■ Gestion et économie d'entreprise</li> <li>■ Mathématiques et informatique</li> </ul> | <ul style="list-style-type: none"> <li>■ <b>Arts et Sciences humaines</b></li> <li>■ Histoire de l'art et archéologie</li> <li>■ Arts plastiques et sciences de l'art</li> <li>■ Géographie</li> <li>■ Histoire</li> <li>■ Philosophie</li> </ul> | <ul style="list-style-type: none"> <li>■ <b>Sciences juridiques et Science politique</b></li> <li>■ Études juridiques générales</li> <li>■ Droit, administration et secteur public</li> <li>■ Droit des affaires</li> <li>■ Études internationales et européennes</li> <li>■ Science politique</li> <li>■ Travail et études sociales - AES et droit social</li> </ul> |
|--|---|---|

#### 4 instituts

- |  |   |  |   |
|--|---|--|---|
| <ul style="list-style-type: none"> <li>■ Institut de démographie de l'université Paris 1 (IDUP)</li> </ul> | <ul style="list-style-type: none"> <li>■ Institut d'Étude et du Développement Économique et Social (IEDES)</li> </ul> | <ul style="list-style-type: none"> <li>■ Institut des Sciences Sociales du Travail (ISST)</li> </ul> | <ul style="list-style-type: none"> <li>■ Institut de Recherche et d'Études Supérieures du Tourisme (IREST)</li> </ul> |
|--|---|--|---|

**1** Département de formation continue  
**FCPS**  
Formation Continue Panthéon-Sorbonne

**1** Centre d'enseignement à distance  
**CAVEJ**  
Centre Audiovisuel d'Études Juridiques

## Recherche

**14** unités de formation  
et de recherche

**36** équipes de recherche  
dont **23** en co-tutelle avec le CNRS et/ou l'IRD

**1 000** chercheurs

**13** écoles doctorales

**360** thèses soutenues par an

**40** HDR soutenues par an

**Plus de 200**  
conférences et colloques  
organisés par an

## Communauté d'Université et d'Établissements

➤ Conformément à la loi relative à l'enseignement supérieur et à la recherche (E.S.R.) promulguée le 22 juillet 2013, les C.U.E. succèdent aux PRES.

Hautes Études  
Sorbonne  
arts et métiers  
**heSam**  
université

### Qu'est-ce qu'une C.U.E. ?

Les C.U.E. sont des regroupements d'établissements d'enseignement supérieur et/ou de recherche, privés ou publics.

## Edition et documentation

### Édition

Publications de la Sorbonne

**750** titres au catalogue

**40** titres publiés par an

**850** auteurs

plus de **10 000** ouvrages vendus par an

### Documentation

**1** service commun de documentation (SCD)  
composé de **40** bibliothèques

**180 000** volumes (tous documents confondus)

**2** bibliothèques interuniversitaires,  
BIU Cujas, BIU Sorbonne

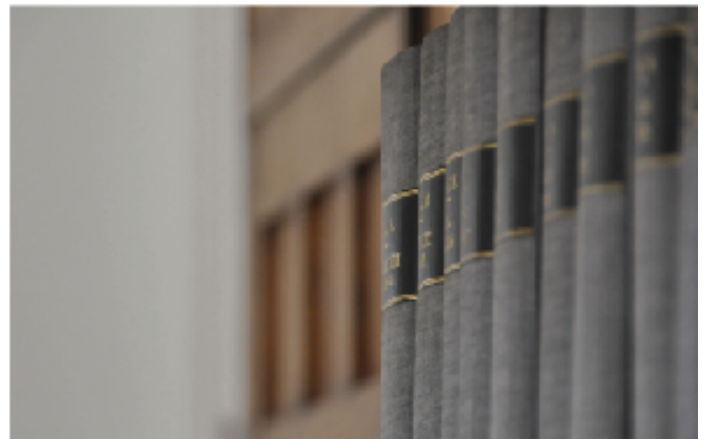
**Domino** - Ressources électroniques

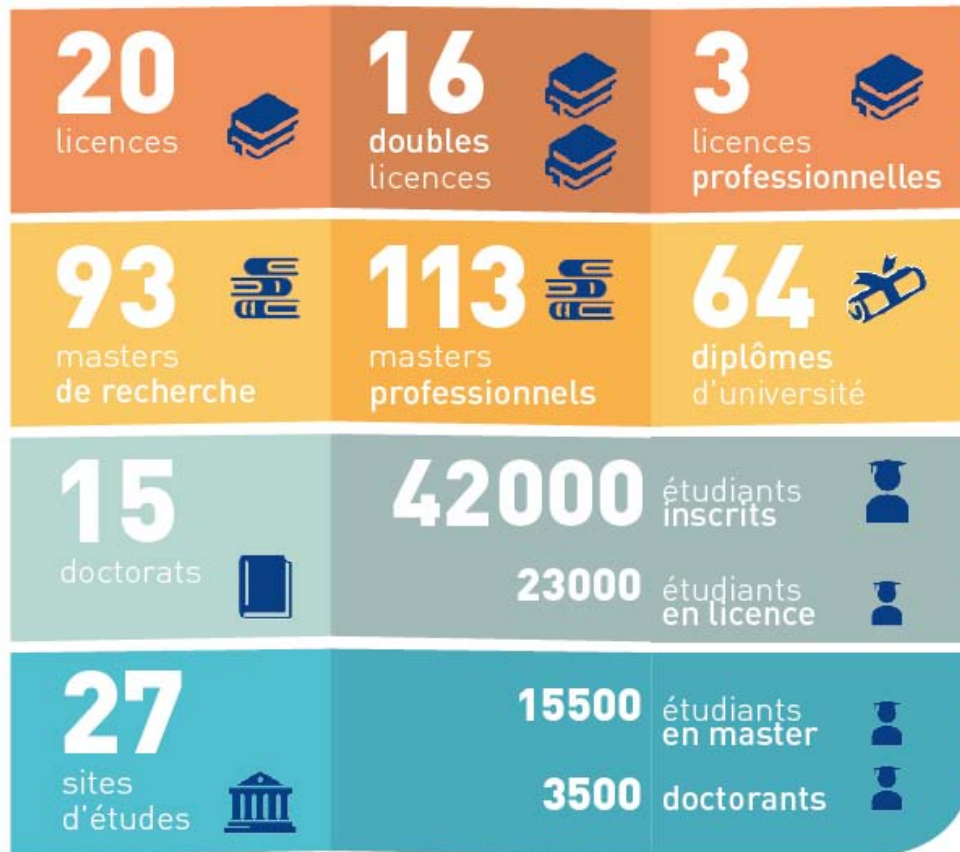
**220** ressources accessibles

**200 000** titres de revues électroniques

**160 000** livres électroniques

**2 800 000** connexions en 2012





## Relations et mobilité internationales

### ■ Mobilité étudiante

- 8 000** étudiants étrangers inscrits à l'université Paris 1 Panthéon-Sorbonne
- 1 400** étudiants en formation à l'étranger
- 600** étudiants étrangers accueillis à l'université Paris 1 Panthéon-Sorbonne en programme d'échange dont **400** en Erasmus

### ■ Coopérations internationales

- 350** universités partenaires dans **65** pays
- 80** professeurs invités de **60** universités étrangères chaque année
- 26** formations conduisant à une codiplômation avec une université étrangère
- 3** masters Erasmus Mundus et **1** doctorat Erasmus Mundus
- 300** étudiants inscrits en cotutelle de thèse

## La rentrée 2014

### Les effectifs étudiants / inscriptions 2014/2015 – 1<sup>er</sup> bilan

Au 23 septembre 2014, les chiffres d'inscription sont encore provisoires, la clôture des inscriptions administratives étant fixée au 15 octobre. Cependant il est possible de réaliser un premier point d'étape chiffré des effectifs étudiants de l'université.

Si nous prenons en compte les statistiques de la plateforme APB (Admission Post Bac), nous enregistrons des demandes d'inscriptions en L1 en progression de 18%. Cette hausse montre bien l'attractivité toujours présente de l'Université Paris 1 Panthéon-Sorbonne :

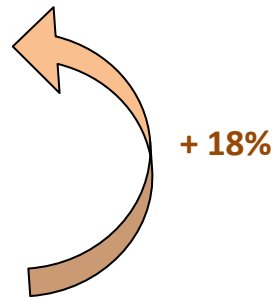
→ Total candidatures : **93 903**

→ Total vœux 1 : 10 246

Par rapport à 2013 :

→ Total candidatures : **76 766**

→ Total vœux 1 : 9 033



Nous observons également une forte augmentation des demandes d'inscriptions en double-licence, de l'ordre de 27% pour l'intégralité des candidatures dans nos doubles licences.

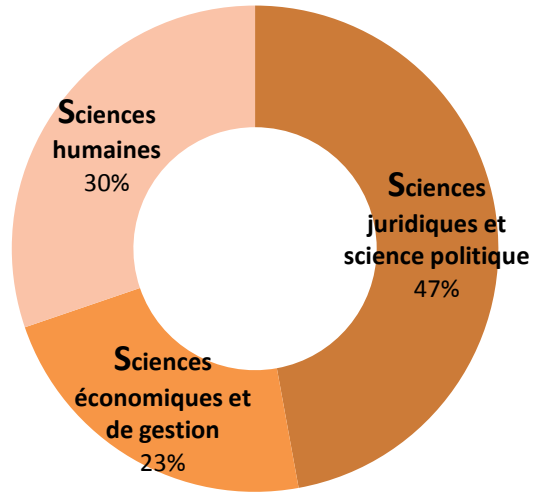
A titre d'exemple, la double-licence Droit-Economie :

Total des candidatures 2013 : 3661

Total des candidatures 2014 : 7727

Soit une augmentation de près de 53 % des candidatures.

## Répartition des candidatures APB L1 par domaine



### Sciences humaines :

- Histoire de l'art et archéologie
- Arts plastiques et sciences de l'art
- Géographie
- Histoire
- Philosophie
- Science sociale

### Sciences juridiques et Science politique :

- Etudes juridiques générales
- Science politique
- Travail et études sociales – AES

### Sciences Economiques et de Gestion :

- Economie
- Gestion
- Mathématiques et informatique



## Formation : les nouveautés de la rentrée 2014/2015

Malgré quelques difficultés financières, l'Université Paris 1 Panthéon-Sorbonne continue d'innover et propose plusieurs nouvelles formations en cette rentrée.

### Double licence cinéma/gestion

#### *Présentation*

L'objectif de cette double licence cinéma/gestion est de proposer aux étudiants une formation unique en France, s'adressant à des élèves ayant un bon niveau à la fois dans les disciplines scientifiques, littéraires et dotés d'une grande capacité de travail et d'adaptation, les rendant aptes à développer des connaissances fondamentales, des compétences théoriques et pratiques. « La mise en place de cette formation répond à une vraie demande et tient compte du fait que le cinéma est devenu une véritable industrie aujourd'hui : cela dépasse la simple dimension artistique, et tout étudiant souhaitant s'insérer dans ce monde doit maîtriser un minimum d'outils techniques et de prérequis, comme au niveau de la gestion. Et ce, dans l'optique d'une meilleure insertion professionnelle », explique Soraya Messai-Bahri, vice-présidente de la Commission de la formation et de la vie universitaire (CFVU).

#### *Débouchés*

A l'issue de ce cursus, les étudiants obtiendront une licence de « cinéma : pratique et esthétique » et une licence de « gestion ». Ils auront ainsi la possibilité de choisir, pour poursuivre leur cursus en Master, entre les divers parcours des deux disciplines « économie et gestion » et « cinéma et audiovisuel ». Ils pourront aussi s'orienter vers des formations plus spécialisées, débouchant sur les métiers de la production ou la gestion de projets audiovisuels.

**2014 > 1885 candidatures**

### Licence de Sciences sociales

#### *Présentation*

Ce cursus pluridisciplinaire s'adresse à des étudiants désireux de poursuivre des études dans l'une des disciplines des sciences sociales - sociologie, anthropologie, démographie, histoire sociale, géographie humaine -, tout en disposant d'une large ouverture vers d'autres domaines. Cette

formation met en effet l'accent sur la complémentarité des approches quantitatives et qualitatives, tout en associant les démarches démographiques et socio-anthropologiques. Les deux premières années entendent ainsi apporter le socle théorique et les compétences méthodologiques de base en sociologie, anthropologie et démographie. Et la troisième année propose, elle, des enseignements spécifiques adaptés à chaque parcours de spécialisation : un parcours démographie et un parcours socio-anthropologie.

#### *Débouchés*

Les diplômés de la licence de Sciences sociales pourront candidater aux masters professionnels ou recherche en sciences humaines et sociales, ainsi qu'aux masters d'ingénierie du social, notamment au sein de l'Université Paris 1 Panthéon-Sorbonne, dans les autres établissements de la Communauté d'universités et d'établissements héSam. Les jeunes diplômés pourront ainsi accéder aux métiers de chargés de projet ou d'études, aux concours de la fonction publique d'Etat ou territoriale.

**2014 > 2894 candidatures**

### **Licence de Science politique**

#### *Présentation*

Une nouvelle licence de Science politique vient également d'être lancée par l'Université Paris 1 Panthéon-Sorbonne. Les étudiants peuvent désormais recevoir, au cours des deux premières années, une solide formation à dominante juridique, avec une spécialisation progressive en science politique (institutions et droit constitutionnel, histoire de la vie politique et sociologie politique, systèmes politiques comparés, sociologie des conflits internationaux, histoire de la pensée politique...). La troisième année sera, quant à elle, exclusivement consacrée aux fondamentaux de la science politique.

#### *Débouchés*

A l'issue des trois années prévues, la licence de Science politique permet d'intégrer un master de Science politique et ses différentes spécialités de master 2 : Affaires publiques ; Communication politique et sociale ; Coopération internationale et action humanitaire ; Études africaines ; Gouvernance européenne ; Sociologie et institutions du politique ; Relations internationales. Les étudiants pourront alors bénéficier de prestigieux partenariats conclus notamment avec American University of Paris, Columbia University, le Centre de formation des journalistes (CFJ), par exemple.

**2014 > 5197 candidatures**

## La charte de l'étudiant salarié

Voté à l'unanimité par la Commission de la formation et de la vie universitaire (CFVU) en mars dernier, la nouvelle charte de l'étudiant salarié vise à favoriser la réussite des étudiant(e)s inscrit(e)s en formation initiale en concourant à l'égalité des chances. Ainsi, afin de faciliter l'assiduité en cours et de s'organiser au mieux, ce document prévoit de diffuser le plus rapidement possible, en tout début de semestre, les emplois du temps des enseignements et des épreuves de contrôles de connaissances. Elle va également permettre aux étudiants salariés de choisir prioritairement les groupes de travaux dirigés dont les horaires correspondent le mieux à leurs disponibilités. L'assiduité restant une priorité et aucune dispense particulière n'étant prévue pour les étudiants salariés, ces derniers vont avoir la possibilité d'opter pour un contrôle de connaissances en régime terminal, dans un délai maximal de 15 jours suivant le début des enseignements. Par ailleurs, la mise en ligne des éléments d'enseignement sous format numérique, ainsi que la liste complète des ouvrages et documents conseillés ou distribués va être vivement recommandée. La charte prévoit également qu'une durée de prêt plus longue et qu'un nombre d'ouvrages empruntés plus important pourront être autorisés par la bibliothèque universitaire. Enfin, un étalement du cursus pourra être mis en place, dans un délai de 15 jours suivant le début de l'année universitaire, à la demande de l'étudiant salarié, avec l'accord de l'équipe pédagogique.

L'étudiant salarié souhaitant bénéficier d'aménagements spécifiques doit en faire la demande écrite, dans un délai maximal de 15 jours suivant le début des enseignements semestriels. Si toutes les conditions sont bien remplies, il signera un contrat pédagogique, précisant notamment les aménagements retenus. Des aménagements qui n'ont nullement vocation à déroger à l'exigence d'assiduité, mais ayant pour ambition de favoriser la réussite de tous les étudiants.

### **Un doctorat en formation continue en partenariat avec l'Institut National du Patrimoine (INP)**

L'Université Paris 1 Panthéon-Sorbonne a signé, au début de l'été, une convention cadre avec l'Institut National du Patrimoine (INP) relative à l'accès au doctorat pour les conservateurs du patrimoine, via la formation continue. Cette convention définit ainsi les conditions et les modalités suivant lesquelles les futurs conservateurs qui le souhaitent pourront être admis à poursuivre un parcours doctoral à l'Université Paris 1 Panthéon-Sorbonne, dans le cadre des écoles doctorales d'archéologie, d'histoire et d'histoire de l'art. En donnant aux élèves de l'Institut National du Patrimoine accès au doctorat, l'établissement leur permet un parcours aménagé, prenant notamment en compte les acquis de leur scolarité à l'INP.

Cette dynamique, qui entend s'inscrire pleinement dans les coopérations nouvelles tissées au sein d'héSam Université, permettra d'affirmer la valeur scientifique des parcours professionnels français et de renforcer les relations entre le monde des musées et celui de l'université. Elle devrait également contribuer à remplir l'objectif de favoriser la présence de docteurs dans la haute fonction publique, conformément à l'esprit de la loi du 22 juillet 2013 sur l'enseignement supérieur et la recherche.

## La situation financière

### La structure du budget

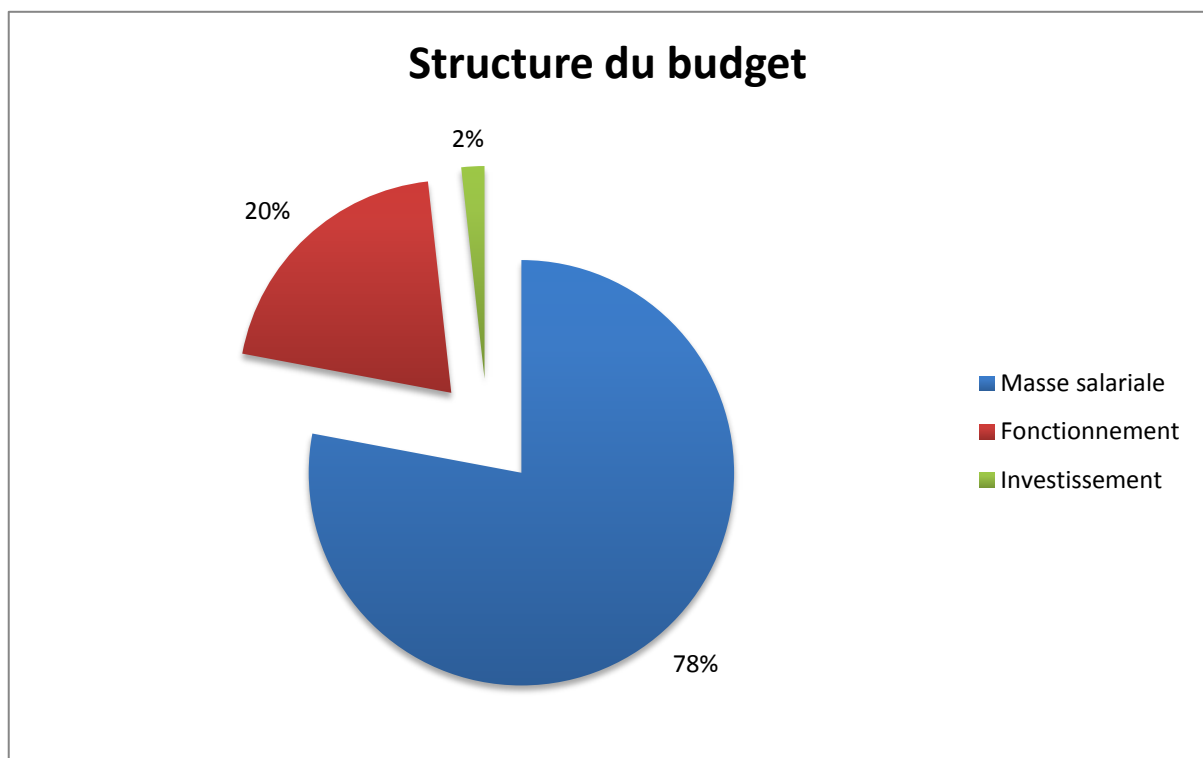
Budget 2014 : **217 millions d'euros**

La masse salariale s'élève à 169 millions d'euros, soit 78 % du budget

#### Rappel :

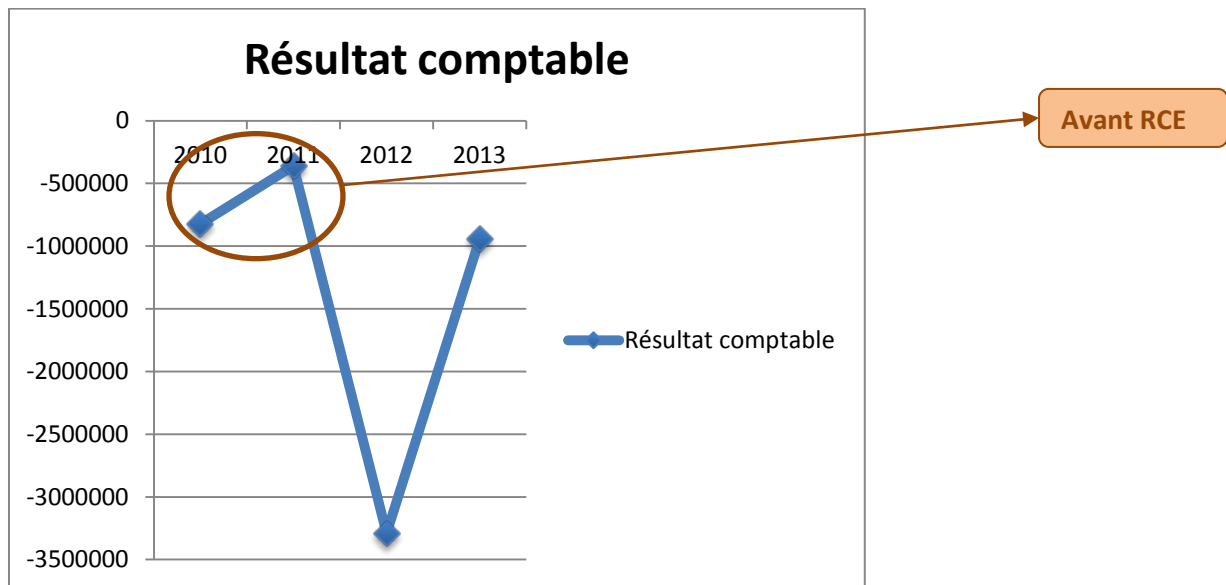
|      | Budget |
|------|--------|
| 2011 | 214M€  |
| 2012 | 220M€  |
| 2013 | 221M€  |

1 janvier 2011 : passage aux RCE



## Évolution du résultat comptable

| Résultat comptable                      | 2010       | 2011       | 2012         | 2013       |
|---|------------|------------|--------------|------------|
| Université Paris 1<br>Panthéon-Sorbonne | -821 292 € | -360 303 € | -3 290 525 € | -942 149 € |



Le **passage aux RCE** (Responsabilités et Compétences Elargies) du **1<sup>er</sup> janvier 2011** a marqué le début d'une période budgétairement difficile pour l'Université Paris 1 Panthéon-Sorbonne, comme pour tous les établissements universitaires français.

Le résultat 2013 de l'université affiche un déficit en net recul par rapport à 2012, à hauteur de 942000€ contre -3,3M€ en 2012.

Face à une subvention pour charge du service public, reçue du ministère, s'élevant à 166 millions d'euros, les dépenses de masse salariale de l'établissement représentent 169 millions d'euros et augmentent structurellement de manière constante.

Si les mesures conjoncturelles prises ont permis de réduire fortement le déficit comptable, les tensions fortes qui pèsent encore sur la masse salariale témoignent de l'incapacité de l'université à résorber seule son déficit structurel.

## Les mesures engagées depuis 2012

Pour faire face à la situation budgétaire déficitaire, des mesures d'économie ont été mises en place dès l'automne 2012:

- Le rééchelonnement de 23 postes d'enseignants-chercheurs, permettant une économie de 1.5 million d'euros, à répartir sur les exercices comptables 2012 et 2013 pour 1/3 – 2/3.
- La réduction du coût de l'offre de formation, de l'ordre de 6% à 10%, à partir de la rentrée universitaire 2013-2014, ayant permis la réalisation d'une économie de l'ordre de 1 million d'euros, à répartir sur les exercices comptables 2013 et 2014 pour 1/3 – 2/3.
- La renégociation de certains marchés et contrats de prestations de services (logistique, photocopies, téléphonie...) ayant permis la réalisation d'une économie supplémentaire de 300000 euros.

La réduction du coût de l'offre de formation s'est traduite par la fermeture des groupes dont les effectifs étudiants étaient inférieurs ou égaux à 8 et la mutualisation de certaines options. Aucun diplôme ni parcours n'a été fermé.

Dans le même temps, pour accompagner la prise en compte de nos charges locatives, le Ministère nous a attribué une subvention spécifique additionnelle de 300 000 euros en 2013 et de 550 000 euros en 2014.

Pour financer des travaux de mise en sécurité et d'accessibilité aux personnes à mobilité réduite, le Ministère nous a attribué une aide de 280 000€ en 2013 et en 2014.

## La situation immobilière

L'Université Paris 1 Panthéon-Sorbonne est l'université parisienne la moins bien dotée sur le plan immobilier en nombre de mètres carré. Les surfaces dédiées au cours ne représentent qu'environ 2m<sup>2</sup> par étudiant (source : Rapport Larrouturou en 2009). La contrainte liée aux problèmes immobiliers diminue les capacités d'investissement de l'université, réduites à néant dans le budget 2014, et menace à terme l'aptitude de l'établissement à remplir ses missions d'enseignement supérieur public en matière de formation et de recherche.

Mais deux projets immobiliers émergent :

La caserne Lourcine : La caserne Lourcine est située au 37 boulevard Port Royal 75013 Paris. Elle occupe en totalité l'îlot délimité par le boulevard Port Royal, la rue Broca, la rue Saint Hippolyte et la rue de la Glacière. L'attribution à l'Université Paris 1 Panthéon-Sorbonne de deux ailes du bâtiment permettra d'installer les étudiants en masters de droit ainsi que les laboratoires de recherche en droit et leurs bibliothèques dès la rentrée 2017.

Le campus Condorcet : Le projet Campus Condorcet est un projet « transpériphérique » qui accueillera à partir de 2018 environ 15 000 personnes sur ses deux sites : Porte de La Chapelle et Aubervilliers. Regroupant plus de 9 000 enseignants-chercheurs, chercheurs, doctorants, et personnels administratifs et techniques, le Campus Condorcet s'affirmera comme l'un des principaux sites de recherche et de formation à la recherche en sciences humaines et sociales à l'échelle européenne.

Dans cette perspective, sur le site d'Aubervilliers, un tiers des surfaces est mis en commun dans le cadre d'une démarche de mutualisation et atteste de la volonté des fondateurs de travailler ensemble dans le cadre d'un projet partagé.

Le site de la porte de La Chapelle accueillera les formations de licence (L1 et L2) et de master Pro dans les disciplines suivantes : Philosophie, Histoire, Géographie, Histoire de l'art et Archéologie.

A travers ses différents projets immobiliers, l'université trouvera une réponse à ses contraintes immobilières. Elle œuvre en outre à une rationalisation de ses espaces par champs disciplinaires.



## A l'heure actuelle...

L'université autonome depuis le 1<sup>er</sup> janvier 2011 souhaite poursuivre et accroître ses efforts en matière financière. Sortir du déficit est l'objectif premier. Malgré une maîtrise de la masse salariale et une perspective de baisse du déficit, les résultats restent incertains. Le retour à l'équilibre est progressif. L'Université Paris 1 Panthéon-Sorbonne réclame toujours de la tutelle un effort pour tenir ses engagements financiers. Des négociations sont toujours en cours.

Les tensions budgétaires extrêmes connues par l'Université Paris 1 Panthéon-Sorbonne depuis le passage aux Responsabilités et Compétences Élargies révèlent l'insuffisance chronique de la subvention pour charge de service public qu'elle perçoit de l'Etat.

Un véritable retour à une situation financière assainie suppose la conjugaison de la poursuite des efforts en interne et une révision du niveau du soutien financier de l'Etat afin que l'université continue de remplir ses missions de service public d'enseignement supérieur et de recherche.

## Contact

**Emilie Naouri**

Chargée des relations presse et des relations publiques

Université Paris 1 Panthéon-Sorbonne

Service communication

Centre Panthéon

12, Place du Panthéon - 75005 Paris - France

5<sup>e</sup> étage

Téléphone : +33 1 44 07 79 13 et +33 6 03 37 42 88



**Dossier de presse**

Mardi 23 septembre 2014