

Formation de démographe Un atout sur le marché de l'emploi

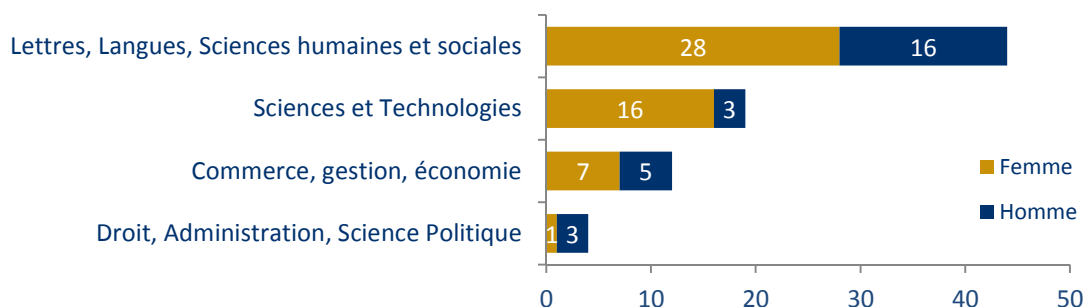
Profil des étudiants de démographie

Les étudiants de l'Idup ont suivi différents parcours universitaires mais ils sont plus nombreux à être issus d'une formation en sciences sociales ou en mathématiques et statistiques (Graphique 1). Les femmes sont un peu plus nombreuses à choisir le cursus de démographe et représentent deux diplômées sur trois au sein des promotions de 2008 à 2013 (Tableau 1). Le Master professionnel (M2P) est plébiscité par les étudiants, ils sont 110 à l'avoir obtenu entre 2008 et 2013 contre 16 pour le master recherche (M2R).

Tous les diplômés ne sont pas entrés au même niveau au sein de l'institut. Les deux tiers des anciens étudiants ont directement intégré la première année du master de démographie et trois diplômés sur dix ont suivi la licence 3 démographie. Parmi ces derniers, la plupart ont suivi le parcours professionnel. Une minorité est entrée directement en 2^{ème} année (3%), plutôt en spécialité recherche.

La moitié des étudiants des six promotions ont pris connaissance de la formation via Internet. Près d'un diplômé sur quatre a découvert l'Idup grâce à l'un de ses enseignants. Les autres ont été encouragés à choisir l'un des deux masters par la connaissance personnelle de la formation, la réputation ou la publicité faite par l'institut et le bouche à oreille.

Graphique 1 : Domaine d'études avant l'entrée à l'Idup



Champ : Diplômés de master démographie entre 2008 et 2013
Sources : Enquête CRIDUP 2012 et 2015

Présentation

Cette enquête a été réalisée par le Centre de Recherche de l'Institut de Démographie de l'Université de Paris 1 (CRIDUP) auprès des diplômés d'un Master 2 entre 2011 et 2013. Elle prend la suite des enquêtes réalisées en 2010 et 2012 auprès des titulaires de Master 2 diplômés entre 2000 et 2007 puis entre 2008 et 2010.

Cette étude a été réalisée par questionnaire auto-administré sur Internet en mai 2014.

Au total 38 diplômés ont répondu à cette enquête, soit un taux de réponse de 64 %. Pour en améliorer la qualité, certains résultats présentés regroupent les promotions de 2008 à 2013.

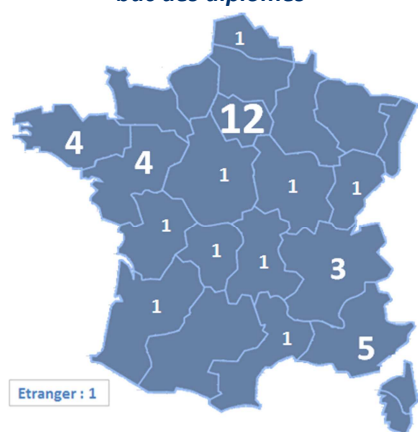
Tableau 1 : Distribution des diplômés répondants aux enquêtes selon le master et le sexe

Master	Femme	Homme	Total
M2P	48	26	74
M2R	4	1	5
Total	23	15	79

Champ : Diplômés de master démographie entre 2008 et 2013

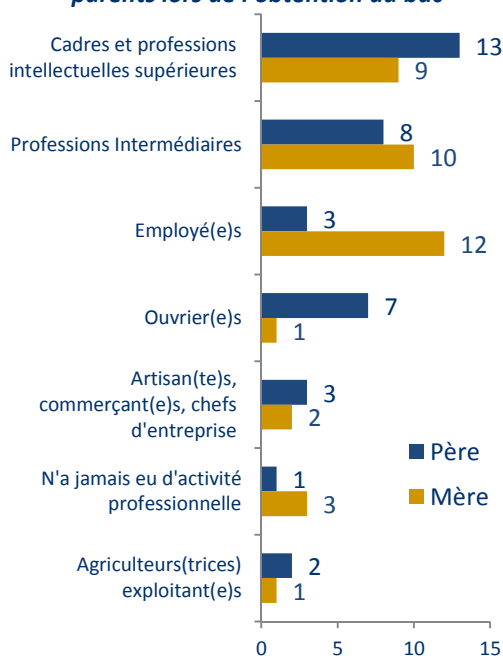
Sources : Enquêtes CRIDUP 2012 et 2015

Carte 1 : Lieu d'habitation lors de l'obtention du bac des diplômés



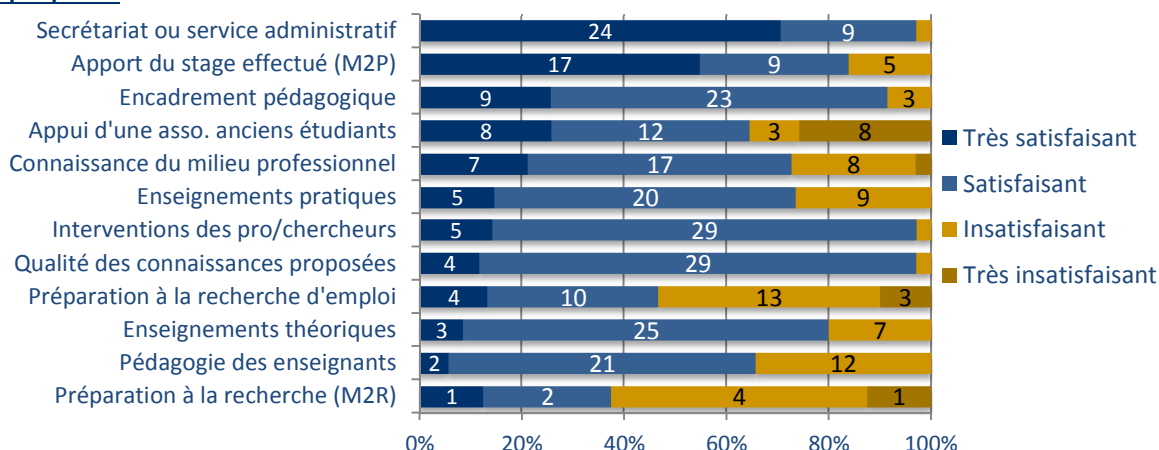
Champ : Diplômés de master démographie entre 2011 et 2013
Sources : Enquête CRIDUP 2015

Graphique 2 : Catégorie socioprofessionnelle des parents lors de l'obtention du bac



Champ : Diplômés de master démographie entre 2011 et 2013
Sources : Enquête CRIDUP 2015

Graphique 3 : Evaluation du master obtenu



NB : Les chiffres dans les diagrammes représentent les effectifs

Beaucoup de diplômés viennent d'Ile-de-France, 12 sur 38 « idupiens » des promotions de 2011 à 2013 avaient obtenu leur baccalauréat dans cette région. Les autres étaient originaires de l'Ouest de la France ou du Sud-Est (carte 1). Dans ces trois promotions, une seule personne venait d'un autre pays de l'Union Européenne.

L'origine sociale des parents lors de l'obtention du bac est diversifiée (Graphique 2). La plupart était en activité (28 pères et 32 mères sur 38). Les autres étaient retraités (6 pères et 3 mères) ou sans activité. Une petite majorité de pères étaient cadres, d'autres avaient des professions intermédiaires ou étaient ouvriers. Les mères travaillaient comme employées (12), professions intermédiaires (10) ou cadres (9).

La plupart des diplômés recevaient une aide financière de leurs parents (30 sur 38 répondants), mais dans deux tiers des cas, ils ont participé personnellement au financement de leurs études. Ils avaient plus souvent recours à un emploi à temps partiel (18 sur 23 diplômés). D'autres ont travaillé occasionnellement, certains ont eu un emploi partiel et un emploi occasionnel durant leur master (5 sur 23). Une seule personne a suivi ses études tout en travaillant à temps plein.

Evaluation de la formation

Les enquêtés ont un jugement positif sur la formation (Graphique 3). Parmi les critères proposés, ceux concernant le secrétariat et l'apport du stage remportent une large majorité de jugements très satisfaisants. L'intervention des professionnels et chercheurs, la qualité des connaissances et l'encadrement pédagogique ont satisfait la plupart des diplômés.

Champ : Diplômés de master démographie entre 2011 et 2013
Source : Enquête CRIDUP 2015

Bien que le stage ait été jugé enrichissant, les diplômés ont moins apprécié la préparation à la recherche d'emploi (16 personnes sur 30). Les avis des étudiants du M2R sur la préparation à la recherche sont mitigés.

Ils se sont montrés globalement satisfaits des enseignements dispensés (Graphique 4). Les matières de démographie et société, plus qualitatives, ont particulièrement plu. Les diplômés ont aussi aimé les enseignements des méthodes quantitatives (analyse démographique, statistiques, mathématiques, etc.). Certains n'ont pas été satisfaits par le traitement d'enquête (enquête annuelle, analyse multidimensionnelle, etc.) et les enseignements de dynamique démographique (suivi de cohorte, modèle de population, etc.).

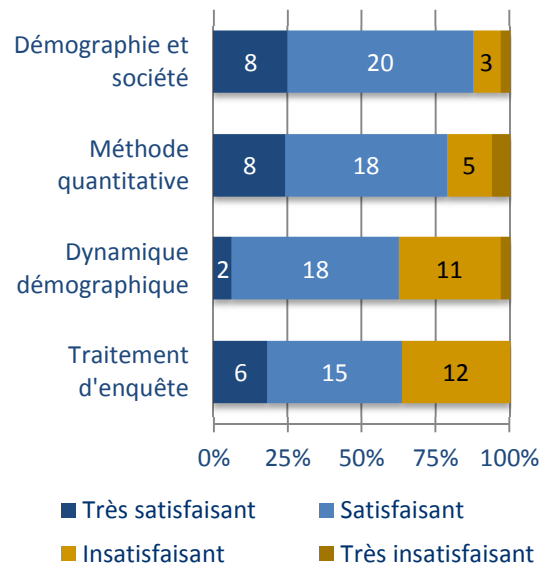
Parmi les trois points positifs soulignés, l'effectif réduit des promotions est le plus apprécié (Tableau 2). L'apprentissage de logiciels a été cité par un diplômé sur deux. La communication avec les enseignants, la répartition des cours dans la semaine et le fait d'être dans un institut spécialisé en démographie ont plu aux anciens étudiants. A l'inverse, les stages proposés et les conférences organisées ont été les plus critiqués. Certains ont ajouté d'autres points, plus dépendants de leur situation personnelle comme le manque d'heures pour approfondir certaines matières, la pédagogie de certains enseignants ou l'ambiance au sein de la promotion.

Avec le recul et l'entrée sur le marché du travail, les diplômés estiment que la formation leur a apporté des compétences essentielles dans leur(s) emploi(s). Ainsi, l'apprentissage de logiciels (SAS, Excel, ...) est l'atout numéro un lorsqu'on leur demande les compétences acquises les plus utiles. Il est cité spontanément par 27 des 38 diplômés. La formation en statistique et la réalisation d'enquêtes les aident également beaucoup.

Poursuite d'études

Certains diplômés ont poursuivi des études après l'obtention de leur master, c'est le cas pour 8 des 34 répondants à cette question. La moitié ont poursuivi les études après leur diplôme, tandis que les autres ont repris une formation l'année d'après. Le but était de préparer un M2R (3 diplômés), un doctorat (3) ou un autre diplôme (2). Après un M2P, certains décident de continuer leur formation à l'Idup en préparant le M2R et/ou le doctorat.

Graphique 4 : Evaluation des enseignements



Champ : Diplômés de master démographie entre 2011 et 2013

Sources : Enquête CRIDUP 2015

Tableau 2 : Jugements sur des caractéristiques de la formation

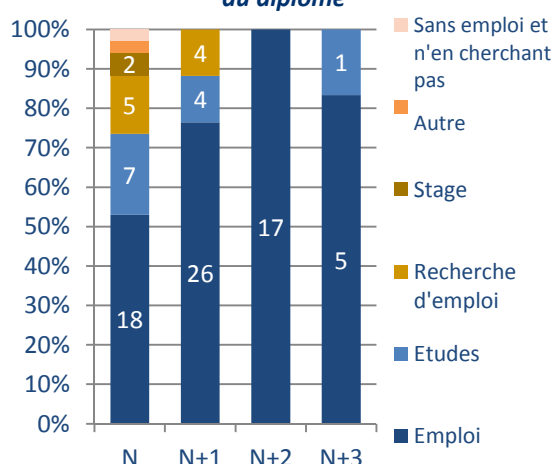
Caractéristiques	Positif	Négatif
Les effectifs réduits des promotions	21	2
L'utilisation de logiciels	15	0
La communication avec les enseignants	11	4
La répartition des cours sur la semaine	10	2
Être dans un institut spécialisé en démographie	10	2
La diversité des matières	7	3
Les outils à disposition (salle informatique ...)	7	3
La communication avec le secrétariat	7	2
Avoir un étage réservé à l'IDUP	4	0
Les enseignements	3	3
Les conférences organisées	2	8
Les stages proposés	1	15
La situation géographique	1	4
La répartition du temps entre les matières	0	3
Autre	1	13

Champ : Diplômés de master démographie entre 2011 et 2013

Sources : Enquête CRIDUP 2015

NB : les diplômés devaient choisir au plus 3 critères positifs et 3 négatifs

Graphique 5 : Situations d'activité après l'obtention du diplôme



34 diplômés en N et N+ 1, 17 en N+2 et 6 en N=3

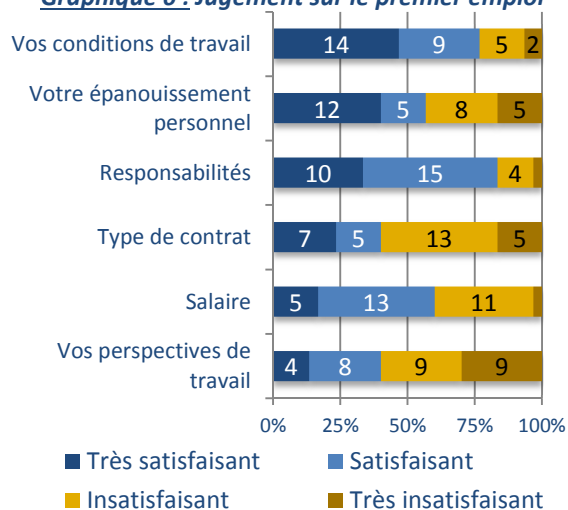
Source : Enquête CRIDUP 2015

Champ : Diplômés de master démographie entre 2011 et 2013

NB : • Les chiffres dans les diagrammes représentent les effectifs

• N : Année d'obtention du diplôme, N+1 : année suivante

Graphique 6 : Jugement sur le premier emploi



Source : Enquête CRIDUP 2015

Champ : Diplômés de master démographie entre 2011 et 2013

NB : Les chiffres dans les diagrammes représentent les effectifs

Résumé

La démographie est un secteur qui recrute. Les connaissances en démographie et le contrôle des logiciels qu'apportent la formation sont des outils fortement valorisables.

Les diplômés sont satisfaits des enseignements reçus et de l'Institut en général.

Les anciens étudiants de l'Idup s'insèrent facilement sur le marché du travail. Les emplois proposés sont diversifiés et les secteurs qui recrutent sont nombreux. Il faut cependant un peu de temps pour atteindre une situation stable, tant au niveau du contrat que de la satisfaction procurée par l'emploi occupé.

L'insertion professionnelle

L'insertion professionnelle des diplômés devient vite satisfaisante : au 1^{er} décembre de l'année d'obtention du diplôme, 18 des 34 répondants à cette question étaient en emploi et 7 étaient en études, tandis que 7 autres étaient en recherche d'emploi ou en pause après leurs études (Graphique 5). L'année suivante, 26 d'entre eux étaient en emploi, 4 en études et 4 autres en recherche d'emploi. Enfin, deux ans après l'obtention du master, ils étaient tous en emploi (17 enquêtés des promotions 2011 et 2012).

Une partie des diplômés (12 sur 30 répondants à cette question) a été embauchée suite au stage tandis que 10 autres ont trouvé leur emploi grâce à une annonce repérée sur un site (dont DemoPro) ou dans la presse. Certains ont profité de leurs relations personnelles ou d'une opportunité communiquée par l'Idup.

Bien que les diplômés trouvent rapidement un emploi, leur situation reste précaire. La majorité est en CDD : 15 sur 18 le 1^{er} décembre de l'année d'obtention du diplôme, 14 sur 19 l'année suivante et 11 sur 16 deux ans après. Les CDI restent néanmoins accessibles (2 en avaient un l'année d'obtention, 5 l'année suivante et 4 la deuxième année).

Les démographes peuvent travailler dans différentes structures. La plupart se dirige vers les organisations de recherche publique (comme l'Ined et l'Inserm), les services statistiques ministériels ou les observatoires. La majorité des diplômés est restée travailler en Ile-de-France et plus particulièrement à Paris -beaucoup d'organisations y requièrent les compétences des démographes.

Les diplômés sont satisfaits de leurs conditions de travail et de leurs responsabilités (Graphique 6). A l'inverse, les contrats et les perspectives de travail ne leur procurent pas de satisfaction. Le salaire net (en moyenne 1 797 € l'année N, 1 908€ l'année N+1 et 2 010 € l'année N+2) ne convient pas à tous.

INSTITUT DE DEMOGRAPHIE DE L'UNIVERSITE
PARIS 1 PANTHEON-SORBONNE
90 Rue de Tolbiac, 75013 PARIS
idup@univ-paris1.fr
Justine DUPUIS, Julien THILLARD
Direction : Claire SCODELLARO